

令和元年度 彦根市子どもの移動経路における要対策箇所一覧（東中学校ブロック）

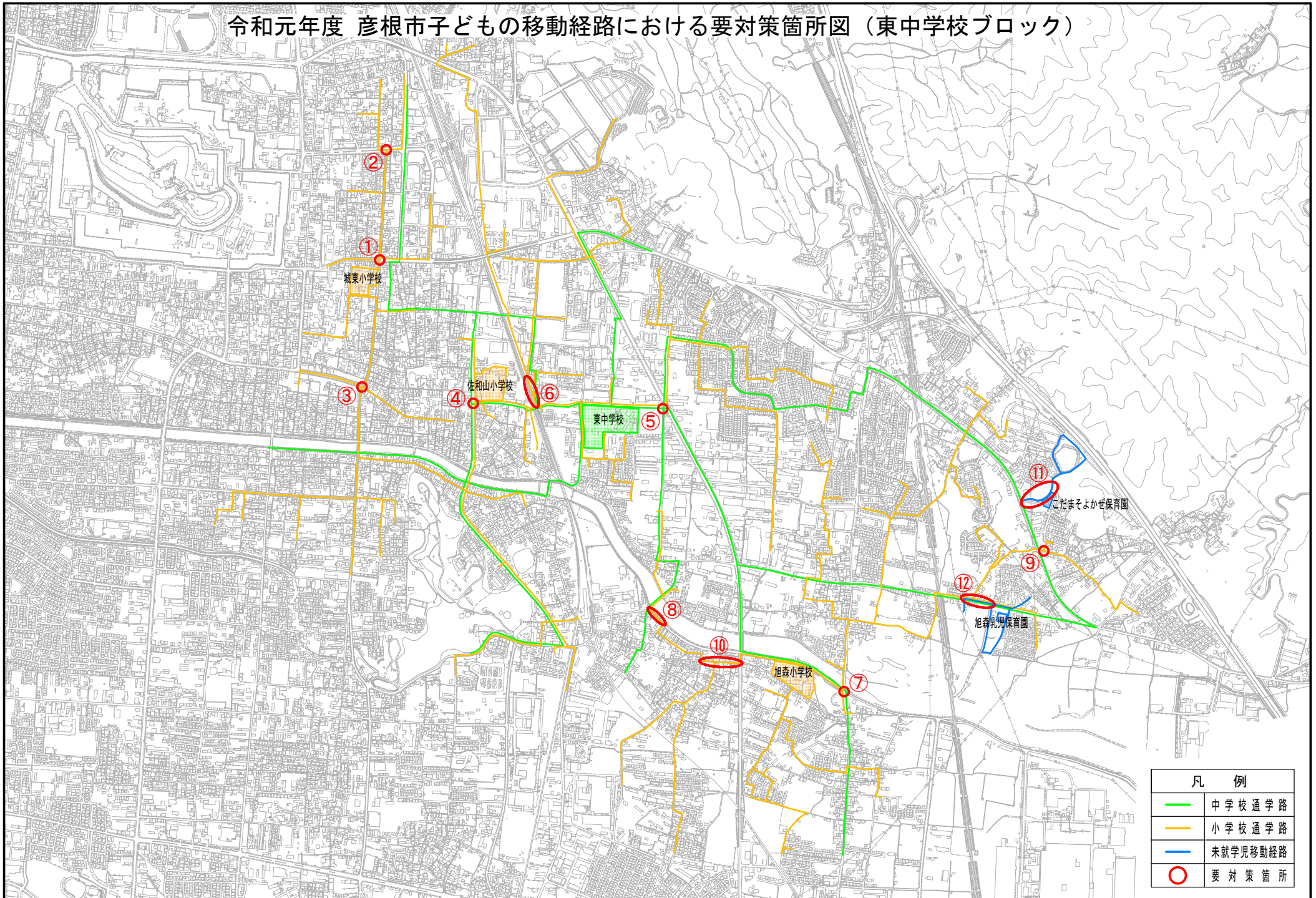
【 通学路 】

No.		箇所名・住所	移動経路の状況・危険の内容	対策内容	事業主体	進捗状況
①	小学校 通学路	京町2丁目 彦根停車場線 京町信号交差点	歩道での自転車等の通行も多く混雑している。また、車道の通行量も多い。	学校での安全指導	小学校	済
②	小学校 通学路	旭町 彦根停車場線 旭町西信号交差点	青信号の時間が短く、児童が渡りきれない。	学校での安全指導 パトロールの強化	小学校 警察	済
③	小学校 通学路	銀座町 長曾根銀座線 銀座町信号交差点	登下校車の通行量が多く危険であるが、横断歩道の色が薄くて見えにくい。	横断歩道の塗り直し	警察	済
④	小学校 通学路	安清町 彦根駅平田線 学校側信号交差点	学校前の道路が整備され交通量が増えたが、ガードレールがないため危険。	交差点付近に歩車道境界ブロックの設置	彦根市	済
⑤	小学校 通学路	西沼波町 安清西沼波線 西沼波町信号交差点	8号線と交差する複雑な交差点で、歩道を守るものがない。	ガードパイプの設置	彦根市	済
⑥	小学校 通学路	芹川町 ひこね芹川駅側近江鉄道盛土	線路沿いにフェンスがなく、子どもが上ってしまう可能性がある。	学校での安全指導 近江鉄道に対策を依頼	小学校 小学校	済
⑦	小学校 通学路	大堀町 中山道 大堀町信号交差点	車の停止位置が曖昧になり危険	外側線の引き直しを検討 現状、実施困難 横断歩道・停止線の引き直し 学校での安全指導	滋賀県 警察 小学校	済
⑧	小学校 通学路	西沼波町 西沼波橋旭橋線通学路	歩道が狭いため、車との距離が近い	路側帯のグリーン化	彦根市	済
⑨	小学校 通学路	野田山町 野田山町山崎3号線 山崎集合場所付近T字路	交差点の見通しが悪く、過去に事故があった。	ストップマークの設置 樹木の伐採	彦根市	済
⑩	小学校 通学路	東沼波町 西沼波大堀線 東沼波横断歩道橋～秋葉神社通学路	車が抜け道として使用しスピードを出す為危険。	通学路の変更を検討 階段の改良・手摺の設置・飛び出し防止柵の設置	小学校 彦根市	R1 以降

【 未就学児移動経路 】

No.		箇所名・住所	移動経路の状況・危険の内容	対策内容	事業主体	進捗状況
⑪	未就学児 移動経路	野田山町 正法寺町入之表山之谷線 園前道路	路肩が狭く、道路もカーブしており危険である。ガードレールがあるが、設置位置がおかしい。	外側線の引き直し 路面標示(減速マーク・カーブ注意) 現状の道路幅員でガードレールを移設することは困難。歩行時は注意すること。	彦根市 園	済
⑫	未就学児 移動経路	野田山町 西沼波野田山線 園前から大徳工務店前	園前道路に横断歩道がなく危険である。また、スピードを出して通行する車両が多く危険である。	路面標示・外側線の引き直し	彦根市	済

令和元年度 彦根市子どもの移動経路における要対策箇所図（東中学校ブロック）



凡 例	
—	中学校通学路
—	小学校通学路
—	未就学児移動経路
○	要対策箇所

令和元年度 彦根市子どもの移動経路における要対策箇所一覧（西中学校ブロック）

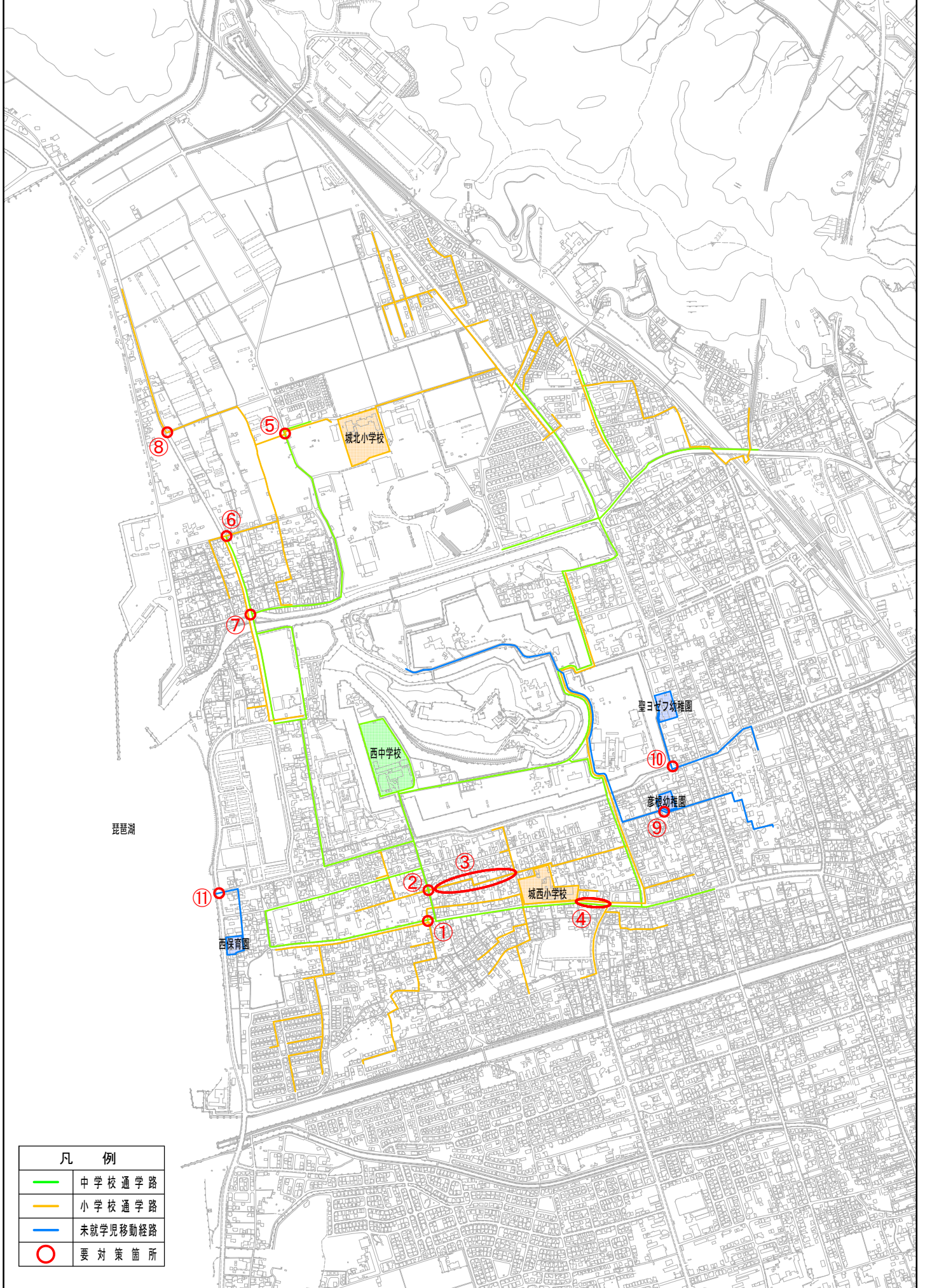
【 通学路 】

No.		箇所名・住所	移動経路の状況・危険の内容	対策内容	事業主体	進捗状況
①	小学校 通学路	栄町2丁目 大津能登川長浜線 城町信号付近	点滅信号を渡る児童が全校児童の約半数いる。交通量が多いが、信号待ちをする待機場所がなく非常に危険である。	ストップマークの設置	彦根市	済
②	小学校 通学路	城町1丁目 城町線 瀬戸製茶前交差点	交通量が多いが、左右が見づらい。横断歩道が薄いので引直しとグリーン化を要望。	溝に床板を設置 横断歩道の引き直し 横断歩道のグリーン化	彦根市 警察 彦根市	済
③	小学校 通学路	本町3丁目 城町本町2号線 小学校北門前通学路	北門から北西へ外側線が一つ目の交差点までしか引かれていない。	外側線を延長	彦根市	済
④	小学校 通学路	本町2丁目 大津能登川長浜線 本町2丁目信号～学校	歩道と車道の境にガードレールがなく非常に危険。ガードレール又はポール等の設置を要望。	グリーンベルトの設置	滋賀県	済
⑤	小学校 通学路	松原町 松原町大黒前鴨ノ巣線 緑橋交差点	湖周道路および県道329号線からの抜け道となっているため、通行量が多い上、速度を落とさずに通過する車が多く大変危険である。	交差点マークの強調 学校での安全指導	彦根市 小学校	済
⑥	小学校 通学路	松原町 松原町大上後線 松原町信号交差点を含む通学路	湖岸道路の通行量が多く、横断待ちをする児童が危険である。また、旧体育センター方面へ通り抜けする車があることからグリーンベルト化を要望。	歩道の修繕 路側帯のグリーン化	滋賀県 彦根市	済
⑦	小学校 通学路	松原町 大津能登川長浜線 松原橋信号交差点	交差点付近の交通量が多く、登下校時の横断が危険である。	(仮称)彦根総合運動公園整備事業にかかるとの周辺整備の状況を見ながら安全対策を検討	滋賀県 彦根市 警察 小学校	R1 以降
⑧	小学校 通学路	松原町 大津能登川長浜線 四つ川コンビニ前交差点	湖周道路を渡る際、横断歩道しかないが、車の通行量が多く、スピードも速い。また、現場は緩いカーブのため見通しが悪く、危険である。	横断歩道・停止線の引き直し	警察	済

【 未就学児移動経路 】

No.		箇所名・住所	移動経路の状況・危険の内容	対策内容	事業主体	進捗状況
⑨	未就学児 移動経路	本町二丁目 長曾根中央町線 彦根幼稚園前道路	裏門から西側の道路が死角になり、通行や横断時は危険である。	カーブミラーの設置(地元協議)、設置困難 カーブ手前に路面標示	彦根市	済
⑩	未就学児 移動経路	立花町 彦根近江八幡線 立花町西交差点	信号待ちをする際、ガードレール等子どもの身を守るものがなく危険である。	横断歩道手前に車止めの設置(2箇所)を検討	滋賀県	済
⑪	未就学児 移動経路	長曾根町 彦根近江八幡線 長曾根町北交差点	交通量も多く、スピードを出して通行する車両もあり、待機する場所にガードがなく危険である。	歩道の内側で待機する 横断歩道の開口部を狭くする	園 滋賀県	済

令和元年度 彦根市子どもの移動経路における要対策箇所図（西中学校ブロック）



凡 例	
—	中学校通学路
—	小学校通学路
—	未就学児移動経路
○	要対策箇所

令和元年度 彦根市子どもの移動経路における要対策箇所一覧（中央中学校ブロック）

【 通学路 】

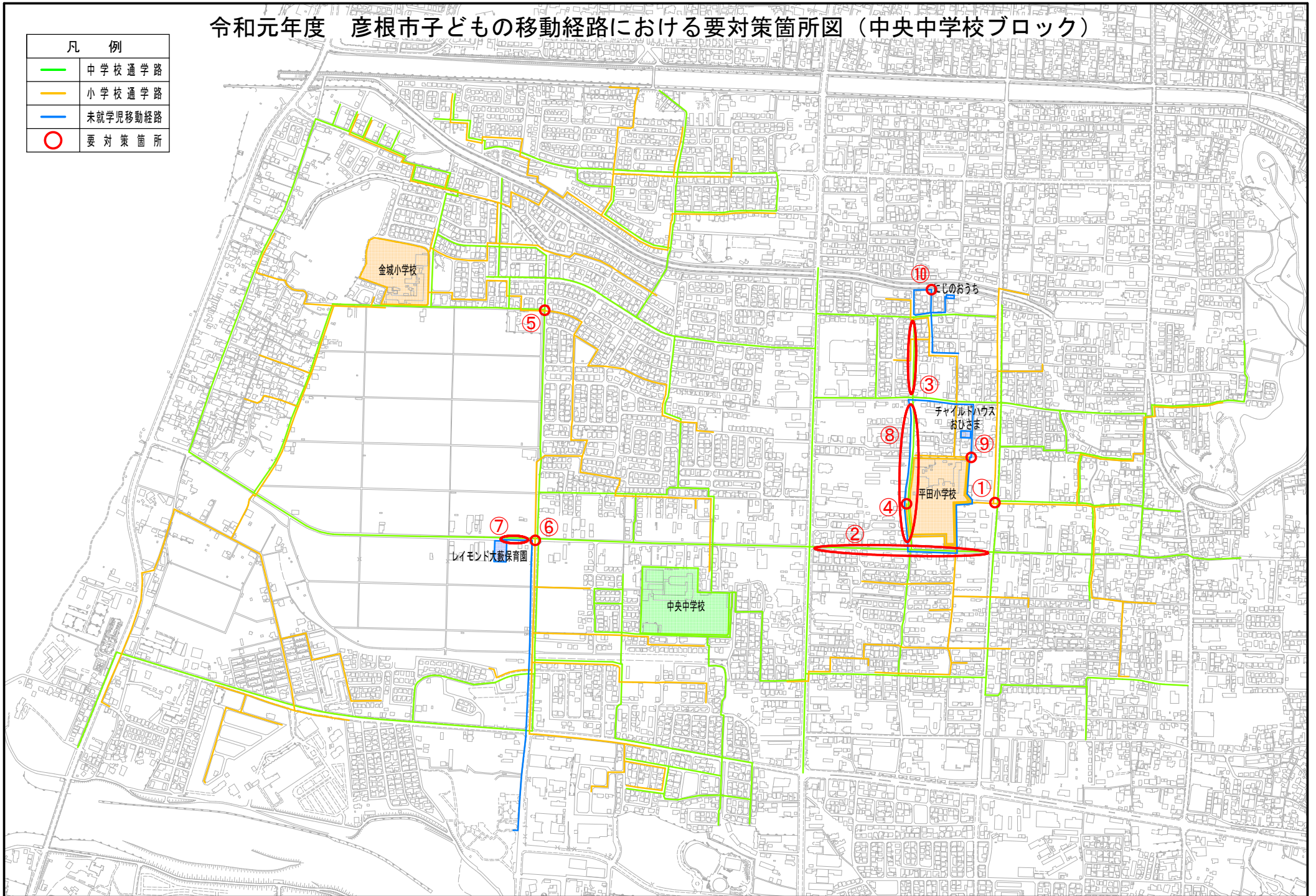
No.		箇所名・住所	移動経路の状況・危険の内容	対策内容	事業主体	進捗状況
①	小学校 通学路	平田町 八丁目南北通り 平田小学校前信号交差点	待機場所が狭く、信号待ちをしている子どもたちが危険である。	ガードパイプの設置 外側線の設置・路側帯のグリーン化 学校での安全指導	彦根市 彦根市 小学校	済
②	小学校 通学路	平田町 彦根駅平田線 平田町信号～平田町西信号	交通量が多い。スピードを出して通行する車が多く、危険である。	外側線の設置（平田町信号～平田町西信号）	彦根市	済
③	小学校 通学路	長曽根南町 長曽根南団地11号線通学路	小回りで曲がってくる車が多い為、危険である。外側線が消えている。	外側線の設置	彦根市	済
④	小学校 通学路	平田町 長曽根南町・平田 Nasuビル駐車場付近	ゆるやかにカーブしている箇所に横断歩道が設置されているため危険である。	横断歩道のグリーン化	彦根市	済
⑤	小学校 通学路	大藪町 大藪団地28号線 金城幼稚園側交差点	「とまれ」の表示が消えかかっているため、大きな文字で目立つような塗装にしてほしい。	ストップマークの再設置	彦根市	済

【 未就学児移動経路 】

No.		箇所名・住所	移動経路の状況・危険の内容	対策内容	事業主体	進捗状況
⑥	未就学児 移動経路	大藪町 彦根環状線・大藪金田線 大藪町中交差点	信号待ちのとき待機場所が狭い。	歩道横の市有地を利用する。	園	済
⑦	未就学児 移動経路	大藪町 彦根環状線 園前道路	歩道も無く、交通量が多いため危険である。	警戒標識の設置を検討 路側帯のグリーン化	滋賀県	済
⑧	未就学児 移動経路	平田町 長曽根南町平田線 平田町小学校前交差点から森野新聞店	通り抜けをする車両も多く、白線（横断歩道・外側線）が消えているため危険である。	横断歩道の引き直し 外側線の引き直し	彦根署 彦根市	済
⑨	未就学児 移動経路	平田町 平田町坪井塚田線 園前道路から里道へ出る所	側溝の蓋が割れており転落する恐れがある。	蓋の補修	彦根市	済
⑩	未就学児 移動経路	長曽根南町 平田川堤防南線 河川沿いの道路	柵がなく転落する恐れがある。また、河川と反対側に道路が傾斜しており、側溝に転落する恐れがある。	転落防止柵の設置 側溝の反対側を通行	彦根市 園	済

令和元年度 彦根市子どもの移動経路における要対策箇所図（中央中学校ブロック）

凡 例	
—	中学校通学路
—	小学校通学路
—	未就学児移動経路
○	要対策箇所



令和元年度 彦根市子どもの移動経路における要対策箇所一覧（南中学校ブロック）

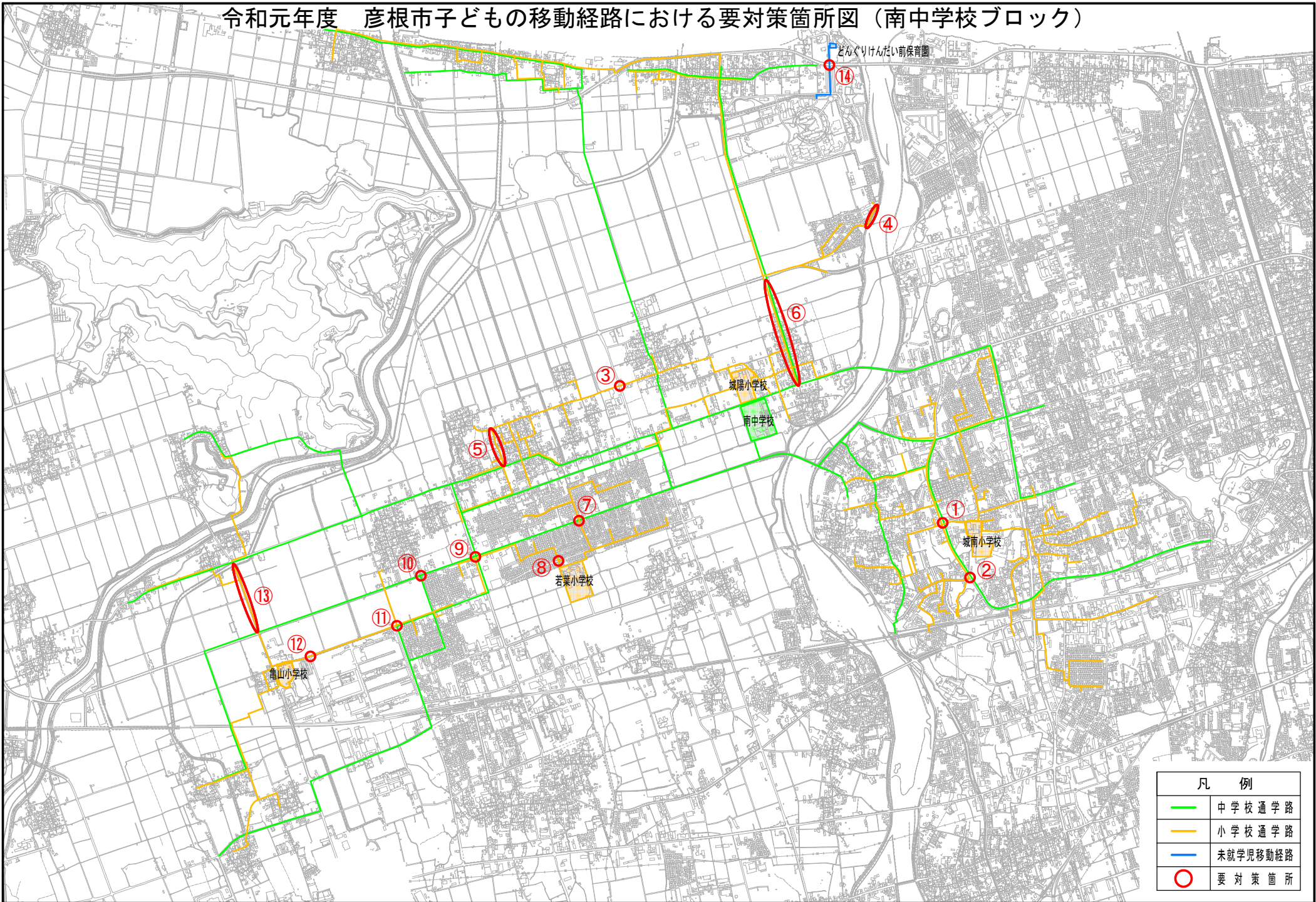
【 通学路 】

No.		箇所名・住所	移動経路の状況・危険の内容	対策内容	事業主体	進捗状況
①	小学校 通学路	西今町 県道神郷彦根線 西今町信号交差点	交通量が多い交差点であるが、通学する児童が多いこともあり、混雑時は、危険である。	ポラードの設置	滋賀県	済
②	小学校 通学路	西今町 小泉庄塚線 セブンイレブン前T字路	交通量が多く、利用する児童も多い。横断時の事故の可能性が高い。	新市民体育センターの整備に合わせて対策 学校での安全指導	彦根市 小学校	済
③	小学校 通学路	日夏町 荒神山通り 城陽幼稚園前交差点	「学校・幼稚園・保育園等あり」標識、交差点マークがあるものの、当交差点に差し掛かる乗用車等のスピードが落とされることが少ない。	学校での安全指導 安全協会等へのぼり旗の設置依頼	小学校 小学校	済
④	小学校 通学路	八坂町 犬上川堤防沿い通学路	グリーンベルト化されているが、自転車で通学する滋賀県立大生、通勤等の乗用車が、スピードを緩めないまま通行する様子が多く見受けられ、登下校中の児童との接触が心配される。	学校での安全指導 滋賀県立大学生への注意喚起を促す啓発文書を配布	小学校 彦根市	済
⑤	小学校 通学路	日夏町 日夏町長久持寺線 日夏町2591付近通学路	ガードレール等の柵がない川のそばを通る通学路。カーブがかかっているため、乗用車などからがこの付近を歩く児童の姿が見えにくい。	外側線の設置・路側帯のグリーン化	彦根市	済
⑥	小学校 通学路	開出今町 県道八坂高宮線	児童が歩行している際にも、スピードを緩めないまま通行する車両がある。路上駐車車両により、児童の通行の妨げになっていることがある。	グリーンベルト化 パトロール強化	滋賀県 警察	済
⑦	小学校 通学路	日夏町 日夏ニュータウン信号交差点	点滅信号の切り替わりが不規則で運転手が信号を見落としがちである児童が待機する場所にポール等がない。	学校での安全指導 歩車道境界ブロックの設置	小学校 彦根市	済
⑧	小学校 通学路	日夏町 日夏東団地2号線 鳳鳴春前交差点	比較的道路幅が広く、車のスピードがはやい。横断歩道等の塗装が薄い。	交差点マークの設置 ダイヤモンドマークの設置	彦根市 警察	済
⑨	小学校 通学路	日夏町 日夏町南信号交差点	比較的交通量が多いが、児童が待機する場所にポール等がない。	歩車道境界ブロックの設置	滋賀県	済
⑩	小学校 通学路	清崎町 八丁目南北通り 郵便局前交差点	交通量が多い。信号間の距離が長いいため、児童が横断歩道を渡ろうとしても、停車する車両はほとんどない。信号機や道路標示の設置が望まれる。	交差点マークの設置	彦根市	済
⑪	小学校 通学路	清崎町 賀田山日夏線 昭和電工側歩道	歩道に段差があり、転倒の危険がある。設置済みのグリーンベルトやポストコーンの破損が散見されるので改修要望。	歩道の改修 ポストコーンの改修	彦根市	済
⑫	小学校 通学路	清崎町 昭和電工西側通用門付近	歩道の上に大きな水たまりがあるため、それを見て避けて車道を歩く姿が多く見られる。	道路の修繕	彦根市	済
⑬	小学校 通学路	賀田山町 県道賀田山安食線 賀田山町西信号～賀田山町信号	見通しがよいこともあり、山崎山方向にかなりの速度で通過する車があり大変危険である。	パトロールの強化	警察	済

【 未就学児移動経路 】

No.		箇所名・住所	移動経路の状況・危険の内容	対策内容	事業主体	進捗状況
⑭	未就学児 移動経路	八坂町 彦根近江八幡線・八坂町15号線 滋賀県立大学前交差点	溝蓋がなく、転落する危険がある。また、信号待ちの時に、ポール等がなく危険である。信号待ちのとき待機場所が狭い。また信号が短く渡り切れない。	交差点部にブロックを設置 水路に蓋を設置 私有地での待機を所有者に依頼 列を短くし渡る。人数を分けて横断する。	滋賀県 彦根市 園	済

令和元年度 彦根市子どもの移動経路における要対策箇所図（南中学校ブロック）



凡 例	
—	中学校通学路
—	小学校通学路
—	未就学児移動経路
○	要対策箇所

令和元年度 彦根市子どもの移動経路における要対策箇所一覧（彦根中学校ブロック）

【 通学路 】


No.		箇所名・住所	移動経路の状況・危険の内容	対策内容	事業主体	進捗状況
①	小学校通学路	堀町 辻堂から荒神山通りを堀町へ抜ける交差点	交通量が多く、道幅が狭いため危険	横断歩道の引き直し 横断歩道のグリーン化 ストップマークの設置	警察 彦根市 彦根市	済
②	小学校通学路	川瀬馬場町 おさつ街道 関西セラミックス付近カーブ	急なカーブになっているが、河瀬駅方面からの自動車が十分に減速せずに進入してくることがり危険である。	歩車道境界ブロックの設置 ガードパイプの設置 外側線の引き直し	彦根市	済
③	小学校通学路	野口町 国道8号線 野口町信号交差点横断歩道	横断歩道手前で信号待ちをするスペースが狭く危険	県道敏満寺野口線、道路拡幅工事に合わせて歩道の整備	滋賀県	済
④	小学校通学路	蓮台寺町 県道神郷彦根線 蓮台寺公民館前交差点	交通量が多いが、信号がないため、横断時に危険	ドットラインの引き直し 路面標示（横断者注意）	滋賀県	済
⑤	小学校通学路	高宮町 高宮町七軒町桃線 多美美容室前交差点	横断歩道が白線のみでわかりにくい。	横断歩道の塗り直し 横断歩道のグリーン化 外側線の改修	警察 彦根市 彦根市	済
⑥	小学校通学路	高宮町 高宮町林田六ノ町線 高宮地下道付近通学路	横断歩道がなく危険。見通しが悪いいためカーブミラーの設置を要望。	路面標示「減速」の設置 学校での安全指導	彦根市 小学校	済
⑦	小学校通学路	高宮町 国道8号線 滋賀中央信用銀行前	歩道もなく8号線を横断するために待つ場所が狭く危険。ガードレールかポール等の設置を要望。	国道の整備 学校での安全指導	国 小学校	済
⑧	小学校通学路	高宮町 県道高宮停車場線 中山道へ向かう通学路	通学路とわかりにくい。カラー化が必要。また、道が狭いためグレイチングの設置を要望。	外側線の引き直し 路側帯のグリーン化	滋賀県	済

【 未就学児移動経路 】

No.		箇所名・住所	移動経路の状況・危険の内容	対策内容	事業主体	進捗状況
⑨	未就学児移動経路	金剛寺町 荒神山通り 園近くの交差点	陸橋からスピードを出して通行する車両が多く危険である。また、待機場所の水路に転落する恐れがある。	横断歩道のグリーン化・減速マークの 路面標示検討・転落防止柵の設置	彦根市	済
⑩	未就学児移動経路	堀町 彦根口河瀬駅線 墓地近くの交差点	横断歩道がなく、スピードを出して通行する車両があり危険である。	横断歩道の設置 横断歩道の設置に併せ歩道改修	彦根署 彦根市	済
⑪	未就学児移動経路	高宮町 高宮停車場線 太田川沿い横断箇所	横断歩道がなく、スピードを出して通行する車両があり危険である。	近隣の横断歩道を利用する	園	済
⑫	未就学児移動経路	高宮町 高宮停車場線 中山道 北川書店付近	横断歩道がなく、スピードを出して通行する車両があり危険である。	横断歩道の設置基準に適さないため設置不可。横断は安全に留意すること。	園	済

令和元年度 彦根市子どもの移動経路における要対策箇所図（彦根中学校ブロック）



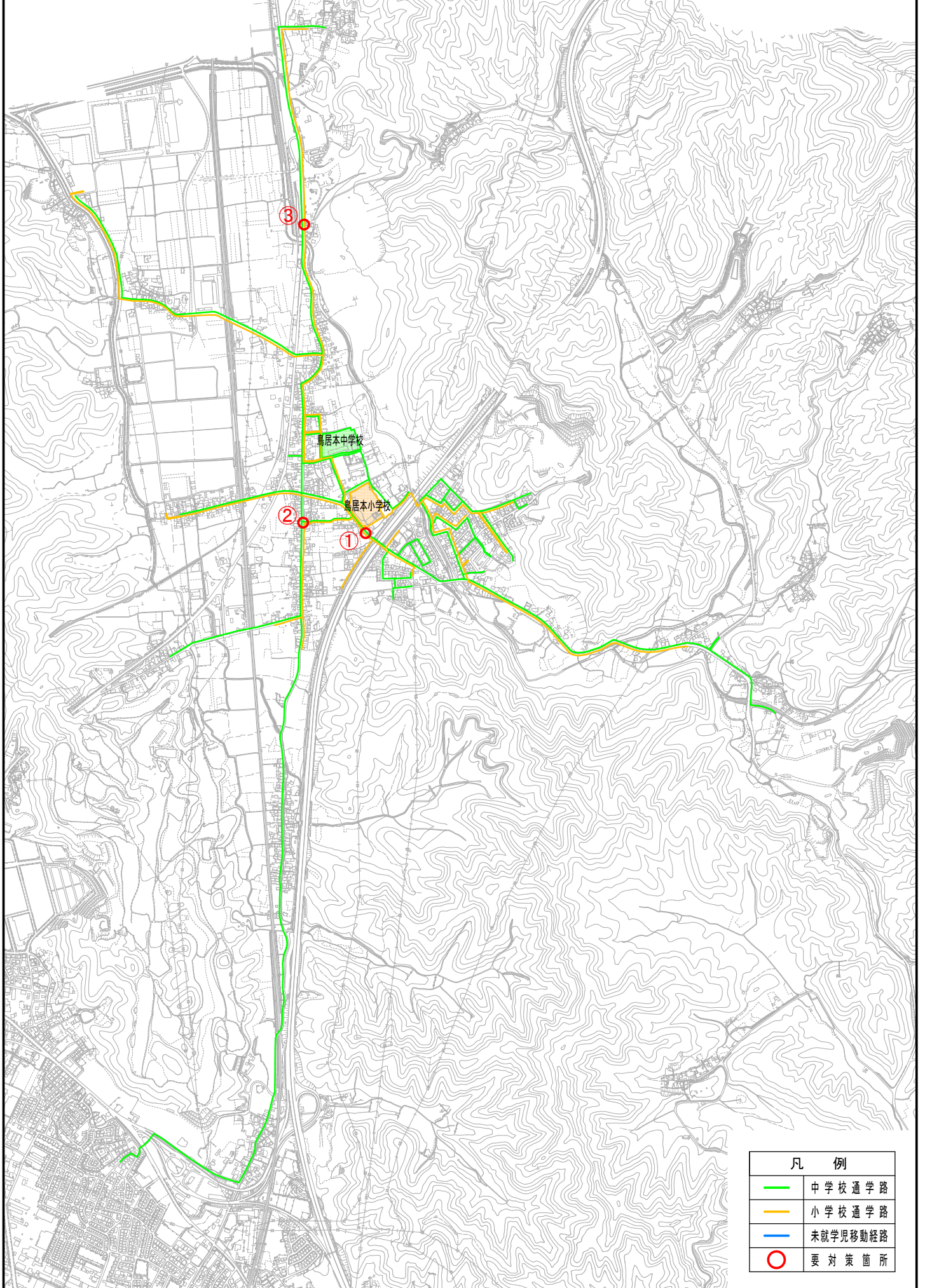
凡 例	
	中学校通学路
	小学校通学路
	未就学児移動経路
	要対策箇所

令和元年度 彦根市子どもの移動経路における要対策箇所一覧（鳥居本中学校ブロック）

【 通学路 】

No.		箇所名・住所	移動経路の状況・危険の内容	対策内容	事業主体	進捗状況
①	小学校 通学路	鳥居本町 学校前道路（小学校～名神高速 道路）	大型ダンプ等の往来が絶えない道路で あり、ガードレールが切れているた め、通学児童が大変危険である。	歩道の設置	彦根市	済
②	小学校 通学路	鳥居本町 中山道 JA横のT字路	細い道から中山道へ出てくる子どもも おり、自転車も多い。中山道を走行す る車から児童が見えにくい。	交差点マークの設置 学校での安全指導	彦根市 小学校	済
③	小学校 通学路	下矢倉町 中山道から国道8号線に入る交 差点	摺針峠から降りてくる車が8号線に出 るとき、歩道を歩いてくる子どもと接 触する危険がある。	停止線の引き直し	警察	済

令和元年度 彦根市子どもの移動経路における要対策箇所図（鳥居本中学校ブロック）



令和元年度 彦根市子どもの移動経路における要対策箇所一覧（稲枝中学校ブロック）

【 通学路 】

No.		箇所名・住所	移動経路の状況・危険の内容	対策内容	事業主体	進捗状況
①	小学校 通学路	肥田町 県道稲枝沢線 滋賀銀行側通学路	通行量が多い。文禄川につながる側溝に蓋がなく危険である。	学校での安全指導	小学校	済
②	小学校 通学路	肥田町 県道稲枝沢線 聖泉大学前～西肥田信号	聖泉大学前から西肥田信号交差点間に歩道がなく、児童が通行する路側帯も狭いことから危険である。	歩道の整備	滋賀県	済
③	小学校 通学路	肥田町 県道稲枝沢線 成宮鍼灸整骨院前交差点	交差点の通行量が多いにもかかわらず信号機がない。民家との間のグリーンベルトが狭く、児童が車両と接触する危険性がある。	グリーンベルトの拡幅	滋賀県	済
④	小学校 通学路	田附町・南三ツ谷町 田附本庄線 学校前～国領美容室前	狭い道であるが、登下校時間帯にも自動車が速度を上げて通行するので、グリーンベルトの設置を要望	路側帯のグリーン化	彦根市	済
⑤	小学校 通学路	新海町 県道新海上稲葉線 のだそう商店前交差点	北側からわたる際に車からの見通しが悪く危険なため、カーブミラーの設置を要望。また、交通量も多いため、横断歩道手前に『減速』を促すペイント等を要望。	路面標示（横断者注意）	滋賀県	済
⑥	小学校 通学路	新海町 延命山地蔵尊前	集団登校の集合場所になっている地藏尊前は、複雑な十字路で見通しが悪くて危険です。カーブミラーの設置を要望。	学校での安全指導 集合場所の変更	小学校	済
⑦	小学校 通学路	本庄町 田附本庄線 郵便局前交差点～久留美神社前	朝の集団登校の時間帯は葉枝見橋から北進する車は右折禁止であるが、標識を無視して進入する車がある。また、西方面からの車が、狭い道を速度を上げて通過するので大変危険である。	規制標識の増設 取り締まりの継続した実施	警察	済
⑧	小学校 通学路	出路町 稲部本庄線 稲枝中学校前信号交差点	スピードが出ている車が多く、歩道にガードレール等もないため危険である。	歩車道境界ブロックの改良 学校での安全指導	彦根市 小学校	済
⑨	小学校 通学路	薩摩町 湖岸道路薩摩町信号交差点から甲崎町へ向かう通学路	信号無視や信号付近での追い越しなど危険な運転をする車が見られる。交差点の待機場所にガードレールやポール設置要望。また、グリーンベルト沿いにポール等の設置要望。	歩車道境界ブロックの改良 ポストコーンの設置	滋賀県 彦根市	済
⑩	小学校 通学路	石寺町 石寺福里線 角田橋付近T字路付近	集合場所から市道へ出る際、カーブになっていて見通しが悪い。また道路も狭いが、スピードを出す車も多いためとても危険である。	小学校での安全指導	小学校	済
⑪	小学校 通学路	下岡部町 石寺上西川線 下岡部町440-1地先交差点	少しいびつな形に交差しており、建物等もあるため見通しが悪く、車からの安全確認が難しい。一旦停止を守らない車両もあり、危険である。	交差点マークの設置 外側線の設置 通学路側の水路に柵を設置	彦根市	済

令和元年度 彦根市子どもの移動経路における要対策箇所図（稲枝中学校ブロック）



凡 例	
	中学校通学路
	小学校通学路
	未就学児移動経路
	要対策箇所