

# 令和2年度 彦根市子どもの移動経路における要対策箇所一覧（東中学校ブロック）

## 【 通学路 】

No.		箇所名・住所	移動経路の状況・危険の内容	対策内容	事業主体	進捗状況
①	小学校 通学路	旭町 彦根港彦根停車場線 旭町西交差点の横断歩道	横断歩道が消えかかっている。	横断歩道の引き直し	警察	済
②	小学校 通学路	駅東町 古沢安清線 彦根第1跨線橋下北側	跨線橋下の道路を東西に横断するとき、跨線橋下をくぐって走行してくる自動車とぶつかる危険がある。	横断歩道の設置 仮歩道の設置	警察 彦根市	済
③	小学校 通学路	芹川町 外町芹川線 JR及び近江鉄道のガード下（東中側）	線路に沿って走行してくる自動車やバイク・自転車等と児童がぶつかる危険がある。	路面標示の検討	彦根市	済
④	小学校 通学路	西沼波町 西沼波六反畑芹川上野線 滋賀中央信用金庫付近通学路	国道から抜け道として走行する自動車が多く危険である。	外側線の引き直し	彦根市	済
⑤	小学校 通学路	古沢町 古沢町松縄手南2号線 彦根消防署北分署横の道路	路側帯・歩行エリア・通学ゾーン等がない。	外側線の設置後、路側帯のグリーン化（北側）	彦根市	済
⑥	小学校 通学路	東沼波町 旭橋大堀橋線 学校運動場横の通学路	側溝をふさぐコンクリート溝蓋の破損や割れが多く、児童の足がはまり込み危険である。	コンクリート溝蓋の交換（年次的に実施）	彦根市	R3以降
⑦	小学校 通学路	地蔵町 中山道 点滅信号	信号に気づかず、スピードを出す車が多い。	ガードパイプの設置	滋賀県	済
⑧	小学校 通学路	地蔵町 中山道 大堀橋北側の通学路	歩道が狭く、交通量も多い。	ポストコーンの増設検討、現状設置困難	滋賀県	済
⑨	小学校 通学路	正法寺町 西沼波野田山線 新幹線高架下横断歩道付近	速度を守らない車が多く、下校時は児童に気づくのが遅れる車がある。	下水道工事終了後、路面標示（横断者注意）の設置	彦根市	済

## 【 未就学児移動経路 】

No.		箇所名・住所	移動経路の状況・危険の内容	対策内容	事業主体	進捗状況
⑩	未就学児 移動経路	正法寺町 306号線 園前道路国道交差点	下りの道路でカーブも連続しており危険である。	減速マーク・注意喚起文字の設置 歩行時の安全指導	彦根市 園	済
⑪	未就学児 移動経路	正法寺町 正法寺町入之表山之谷線 園から村木池	道路植栽が繁茂し道路内へはみ出しており危険である。	植栽の剪定	彦根市	済
⑫	未就学児 移動経路	古沢町 古沢安清線・彦根駅里根線 園前道路交差点・K's電気南交差点	横断歩道で待っていても停止する車両がない。また通過車両は速度が速い。	規制看板の交換 横断歩道グリーン化	警察 彦根市	済
⑬	未就学児 移動経路	芹川町 安清西沼波線 ひこね芹川駅から東中学校の区間	歩道もなくカーブが連続しており危険である。	グリーンベルトが設置されているため 歩行方法の指導	園	済
⑭	未就学児 移動経路	西沼波町 国道8号線 西沼波町交差点	交通量が多いが、待機場所に柵がなく危険である。	防護柵の設置依頼	国	済
⑮	未就学児 移動経路	原町 彦根インター南団地1号線 東芝ストアー前交差点	カーブが連続しており見通しが悪く、横断歩道もなく危険である。	交差点コンパクト化（外側線引き直し） 注意喚起文字・交差点マーク設置	彦根市	済

令和2年度 彦根市子どもの移動経路における要対策箇所図（東中学校ブロック）



凡 例	
<span style="color: green;">—</span>	中学校通学路
<span style="color: yellow;">—</span>	小学校通学路
<span style="color: blue;">—</span>	未就学児移動経路
<span style="color: red;">○</span>	要対策箇所

令和2年度 彦根市子どもの移動経路における要対策箇所一覧（西中学校ブロック）

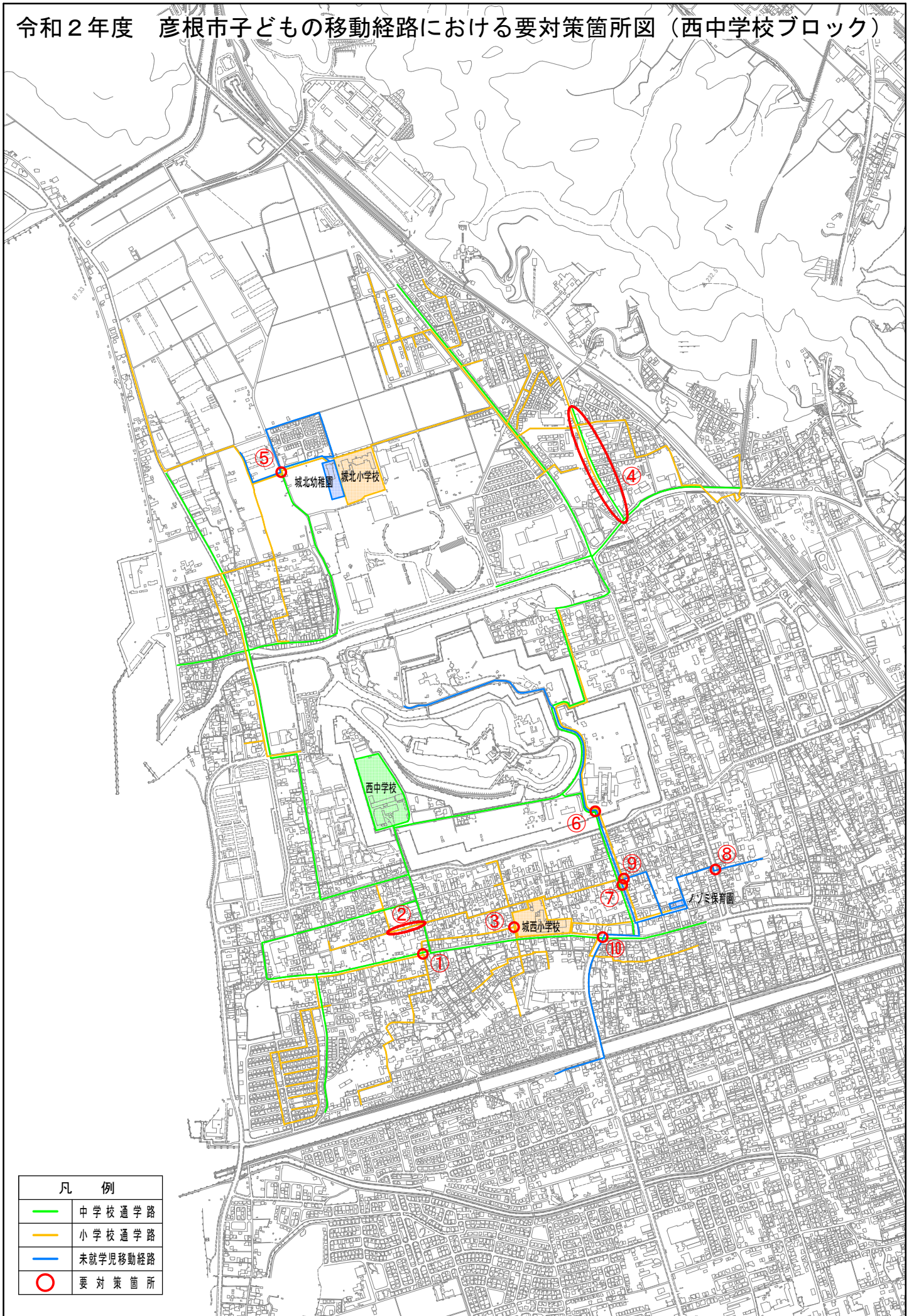
【 通学路 】

No.		箇所名・住所	移動経路の状況・危険の内容	対策内容	事業主体	進捗状況
①	小学校 通学路	栄町2丁目 大津能登川長浜線 城町信号付近	交通量が多く、赤信号を見落とす車も見受けられる。	路面標示「交差点あり」引き直し 路面のカラー化 交差点マークの設置	滋賀県	済
②	小学校 通学路	城町2丁目 城町本町2号線 瀬戸製茶前から彦根地方気象台 付近	北門から北西へ外側線が瀬戸製茶前の 交差点までしか引かれていない。	外側線の設置検討、現状設置困難 学校での安全指導	彦根市 小学校	済
③	小学校 通学路	本町3丁目 城町1号線 城西小西門出入り口付近	登下校時、児童が西門から出入りする 際に飛び出しが心配される。	ストップマークの設置 安全協会等へののぼり旗の設置	彦根市 小学校	済
④	小学校 通学路	古沢町 松原佐和山線通学路	経年劣化や道路の補修・舗装直しによ り、外側線が消えてきている。	外側線の引き直し	彦根市	済

【 未就学児移動経路 】

No.		箇所名・住所	移動経路の状況・危険の内容	対策内容	事業主体	進捗状況
⑤	未就学児 移動経路	松原町 松原町大黒前鴨ノ巣線 マンション前交差点	古く老朽化した橋で、川の流れもあり転落 すると危険である。また、交差点内は交通 量も多く、信号機もないため危険である。	河川整備による橋の架け替え 交差点改良	彦根市	済
⑥	未就学児 移動経路	金亀町 彦根城線 京橋交差点から東高校の区間	城内の道路で石垣の形状にあわせクラ ンクになっており見通しが悪く危険で ある。	歩行場所の指導	園	済
⑦	未就学児 移動経路	本町二丁目ほか 夢京橋線 公衆トイレ前交差点横断歩道	信号のない横断歩道で交通量も多くま た、速度を出して通過する車両も多く 危険である。	横断歩道のグリーン化 他園と横断歩道利用箇所を調整	彦根市 園	済
⑧	未就学児 移動経路	中央町 中央銀座線 中央町6-7付近横断歩道	信号のない横断歩道で交通量も多くま た、速度を出して通過する車両も多く 危険である。	横断歩道のグリーン化 安全横断歩行指導	彦根市 園	済
⑨	未就学児 移動経路	本町二丁目 城町本町線 公衆トイレ横側溝	交差点の角に蓋のない側溝があり転落 する危険がある。	溝蓋の設置	彦根市	済
⑩	未就学児 移動経路	本町二丁目ほか 大津能登川長浜線 本町二丁目交差点	歩行者用信号がなく危険である。	歩行者用信号の設置困難 横断ルートの変更	園	済

令和2年度 彦根市子どもの移動経路における要対策箇所図（西中学校ブロック）



凡 例	
<span style="color: green;">—</span>	中学校通学路
<span style="color: orange;">—</span>	小学校通学路
<span style="color: blue;">—</span>	未就学児移動経路
<span style="color: red;">○</span>	要対策箇所

## 令和2年度 彦根市子どもの移動経路における要対策箇所一覧（中央中学校ブロック）

### 【 通学路 】

No.		箇所名・住所	移動経路の状況・危険の内容	対策内容	事業主体	進捗状況
①	小学校 通学路	平田町 芹橋彦富線 朝日新聞サービスアンカー彦根付近	交通量が多く、横断歩道での一時停止がなかなかされない。	ダイヤモンドの補修 学校での安全指導	警察 小学校	済 済
②	小学校 通学路	平田町 平田町南芝原堀部線 ヴィラシャルマン横交差点	特に下校時、見通しが悪い交差点に飛び出す形になり危険である。	学校での安全指導	小学校	済
③	小学校 通学路	大藪町 大藪金田線 オオヤブハイツ横交差点	新道の交通量が多く、減速しない車もある。横断歩道のグリーン化を要望。	通学路を変更し、横断歩道の設置 横断歩道のグリーン化	小学校 警察 彦根市	済
④	小学校 通学路	大藪町 県道彦根環状線 「大藪町中」交差点	新道が開通し交通量が増えた。黄色信号時に減速せずに交差点に進入する車があり危険。	路面のカラー化	滋賀県	済
⑤	小学校 通学路	大藪町 大藪東大藪団地線 金城小学校西門前	新道が開通した影響で、学校西門前の道も交通量が増えた。西門前には注意喚起の看板を数個設置しているが、減速しない車もある。児童の飛び出しが心配。	出入り口の新設 里道の安全対策（外側線の設置・ポストコーンの設置） 横断歩道の設置検討、現状設置困難	彦根市 彦根市 警察	済

### 【 未就学児移動経路 】

No.		箇所名・住所	移動経路の状況・危険の内容	対策内容	事業主体	進捗状況
⑥	未就学児 移動経路	平田町 芹橋彦富線 園前交差点	交通量が多い交差点で、横断歩道の待機場所がなく危険である。	横断歩道明瞭化ライン補修 自転車横断帯の撤去及び外側線の復旧 自転車通行ライン削除、横断歩道位置変更 ポストコーンを設置 ゴミ集積所の移設、溝蓋の設置 柵を撤去し、溝を暗渠化	警察 彦根市 園	済
⑦	未就学児 移動経路	大藪町 大藪金田線 園北側交差点	新設道路に横断歩道がなく、また通過速度も速く危険である。	横断歩道設置を検討 横断歩道設置に併せ歩道改修	警察 彦根市	済
⑧	未就学児 移動経路	大藪町 大藪金田線 中地区公民館付近交差点	新設道路と旧道の丁字交差点で一時停止規制はあるものの横断歩道がなく危険である。	横断歩道設置を検討	警察	済
⑨	未就学児 移動経路	大藪町 彦根環状線 園前道路	園前横断歩道を渡る時、待機場所がなく危険である。	横断時の待ち方を指導 外側線の引き直し（巻込み部）	園 彦根市	済
⑩	未就学児 移動経路	大藪町 彦根環状線 園前～東側	交通量の多い道路の路肩を通行するため危険である。	通行の方法を指導	園	済

# 令和2年度 彦根市子どもの移動経路における要対策箇所図（中央中学校ブロック）

凡 例	
	中学校通学路
	小学校通学路
	未就学児移動経路
	要対策箇所



## 令和2年度 彦根市子どもの移動経路における要対策箇所一覧（南中学校ブロック）





### 【 通学路 】

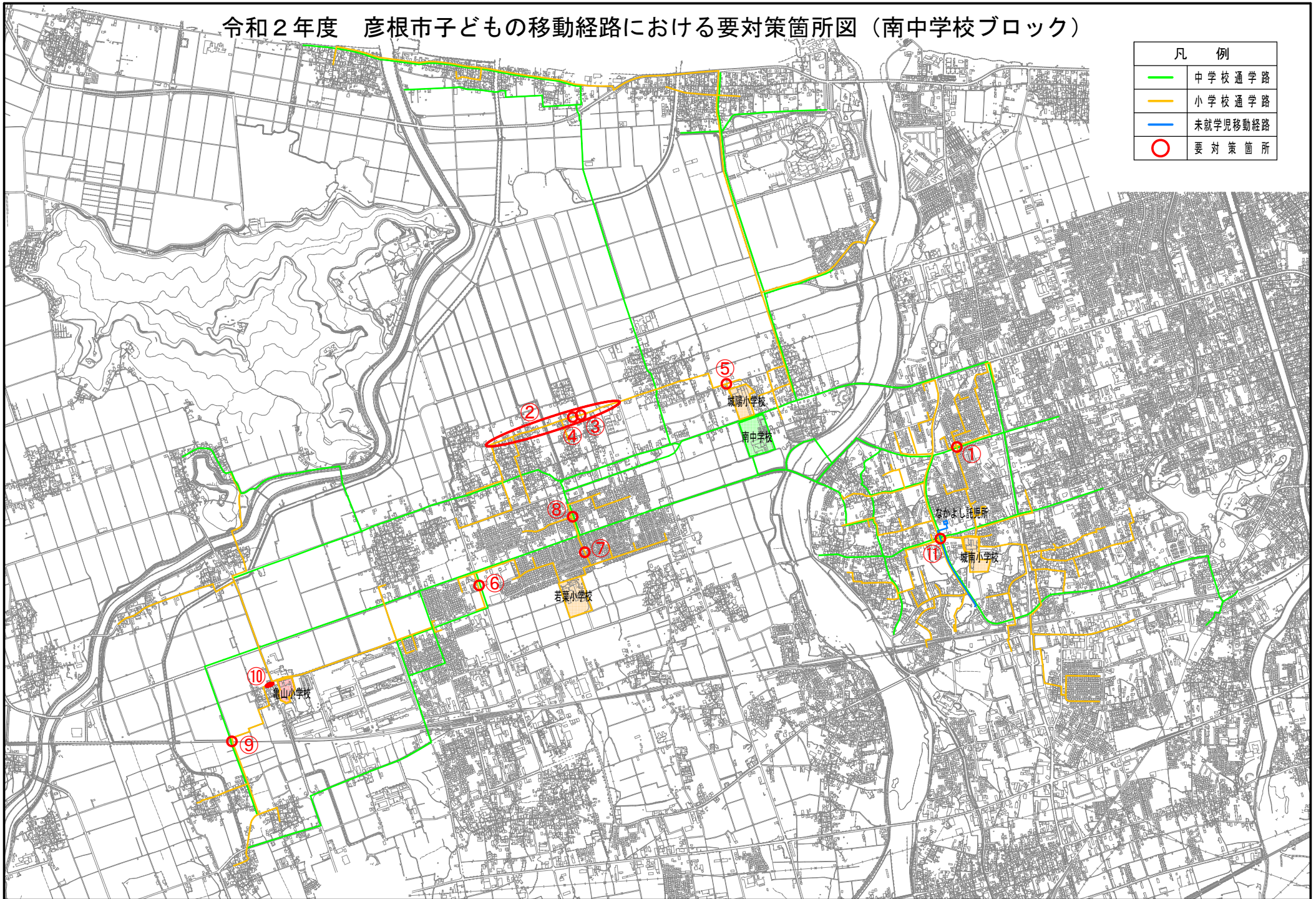
No.		箇所名・住所	移動経路の状況・危険の内容	対策内容	事業主体	進捗状況
①	小学校 通学路	西今町 芦橋彦富線 西今団地交差点	点滅信号があるが、赤信号を見落とす車があり危険である。	交差点マークの引き直し 学校での安全指導	彦根市 小学校	済
②	小学校 通学路	日夏町 日夏町八ノ町タモイ線 城陽幼稚園から妙楽寺までの通学路	道幅が極端に狭い場所や水路に面している場所を通学している。ドライバーへの注意喚起のため、グリーンベルト化を要望。	路面標示の設置	彦根市	済
③	小学校 通学路	日夏町 開出今甘呂2号線 日夏町581付近交差点	登校時、日夏町十ノ町五ノ町線を東方面からくる自動車 が塀の死角に遮られた児童を見落とす危険がある。	交差点マークの強調 路面標示の設置	彦根市	済
④	小学校 通学路	日夏町 日夏町八ノ町タモイ線 中畷製置所付近通学路	道路の一部が崩落し、危険である。	学校での安全指導	小学校	済
⑤	小学校 通学路	日夏町 開出今甘呂3号線 花田保育園付近のT字路	横断歩道のない箇所を横断している。	交差点マークの設置	彦根市	済
⑥	小学校 通学路	日夏町 県道三津屋野口線 ドラッグユタカ・モスバーガー付近 歩道	駐車場へ出入りする車と児童が交差する危険がある。	学校での安全指導	小学校	済
⑦	小学校 通学路	日夏町 日夏東団地19号線 八丁目南北通り 点滅信号東側の通学路交差点	多くの児童が横断するが、横断歩道ない。	横断歩道の設置検討、現状設置困難 学校での安全指導	警察 小学校	済
⑧	小学校 通学路	日夏町 日夏西団地18号線 八丁目南北通り 点滅信号西側の通学路交差点	多くの児童が横断するが、横断歩道がなく、住宅街からの止まれ等の表示が消えている。	路面標示「止まれ」の修復 横断歩道の設置検討、現状設置困難 学校での安全指導	警察 小学校	済
⑨	小学校 通学路	千尋町 千尋町～賀田山町通学路 JR高架下付近	見通しが悪く、スピードを出してくる車に気が付きにくく、児童と車と接触が心配である。速度規制、一旦停止など、対策を要望。	JRガード下付近に路面標示の設置 (通学路注意もしくは減速)	彦根市	済
⑩	小学校 通学路	賀田山町 賀田山町茂賀枝線 「賀田山町東」信号付近	見通しの悪いT字路である。注意喚起のための路面標示が消えかかっているため、修繕を要望。	外側線の引き直し	彦根市	済

### 【 未就学児移動経路 】

No.		箇所名・住所	移動経路の状況・危険の内容	対策内容	事業主体	進捗状況
⑪	未就学児 移動経路	西今町 神郷彦根線 西今町交差点	信号待ちの時、スピードを出して通過する車両が多く、柵がなく危険。	交差点巻込み部に防護柵を設置	滋賀県	済

# 令和2年度 彦根市子どもの移動経路における要対策箇所図（南中学校ブロック）

凡 例	
	中学校通学路
	小学校通学路
	未就学児移動経路
	要対策箇所



## 令和2年度 彦根市子どもの移動経路における要対策箇所一覧（彦根中学校ブロック）

### 【 通学路 】

No.		箇所名・住所	移動経路の状況・危険の内容	対策内容	事業主体	進捗状況
①	小学校 通学路	野口町 県道三津屋野口線と川瀬馬場町宮ノ 東大上線が交わる交差点	交通量が増加しているが、道幅が狭く、見通しが非常に悪い。歩道のたまり場がないため危険。	路面標示、交差点マーク、外側線の引き直し ダイヤモンドの引き直し	滋賀県 警察	済
②	小学校 通学路	辻堂町 辻堂葛籠線・辻堂川瀬馬場線 JR高 架下から蓮台寺方面へ向かう道	道幅が狭く、見通しが悪い。交通量が増えており、車の スピードが速いため危険。	外側線の引き直し（南側） 路側帯のグリーン化	彦根市	済
③	小学校 通学路	西葛籠町 中山道線 了法寺前交差点	交通量が多く、車のスピードが速い。変則十字路で、歩 道のたまり場がないため危険。	下水・ガス工事終了後 横断歩道のグリーン化 外側線の引き直し 路面標示の設置（歩行者注意）	彦根市	済
④	小学校 通学路	高宮町 高宮町宮町上林田線 近江鉄道高宮駅南側ガード下通路	歩道が大雨の度に冠水する。水路の壁面の改修を要望。	水路壁のかさ上げ	彦根市	済
⑤	小学校 通学路	高宮町 中山道線 共栄印刷前横断歩道	道路幅が広いこともあり、スピードを出して通行する車 が多い。横断歩道がグリーン化されているが、分かりに くい。	横断歩道の改良 外側線の引き直し 交差点マークの設置	彦根市	済
⑥	小学校 通学路	高宮町 高宮町七軒町・桃線 多賀街道踏切前後の路側帯	道幅が狭く、歩道もない。交通量が多いため歩行者は常 に危険にさらされている。道路の拡幅かグリーンベルト の設置をお願いしたい。	学校での安全指導	小学校	済
⑦	小学校 通学路	国道8号から高宮ニュータウンまで の通学路 超寝具店ヌノヤ彦根店付近	国道8号線から高宮ニュータウンまでのアスファルト補 修。	路肩・アスファルトの補修 転落防止柵の設置	彦根市	済

### 【 未就学児移動経路 】

No.		箇所名・住所	移動経路の状況・危険の内容	対策内容	事業主体	進捗状況
⑧	未就学児 移動経路	川瀬馬場町 川瀬馬場町瀬達大横田線 河瀬高校前交差点～園前	通り抜けの車両も多く、危険である。	外側線の引き直し	彦根市	済

# 令和2年度 彦根市子どもの移動経路における要対策箇所図（彦根中学校ブロック）



凡 例	
<span style="color: green;">—</span>	中学校通学路
<span style="color: orange;">—</span>	小学校通学路
<span style="color: blue;">—</span>	未就学児移動経路
<span style="color: red;">○</span>	要対策箇所

## 令和2年度 彦根市子どもの移動経路における要対策箇所一覧（鳥居本中学校ブロック）

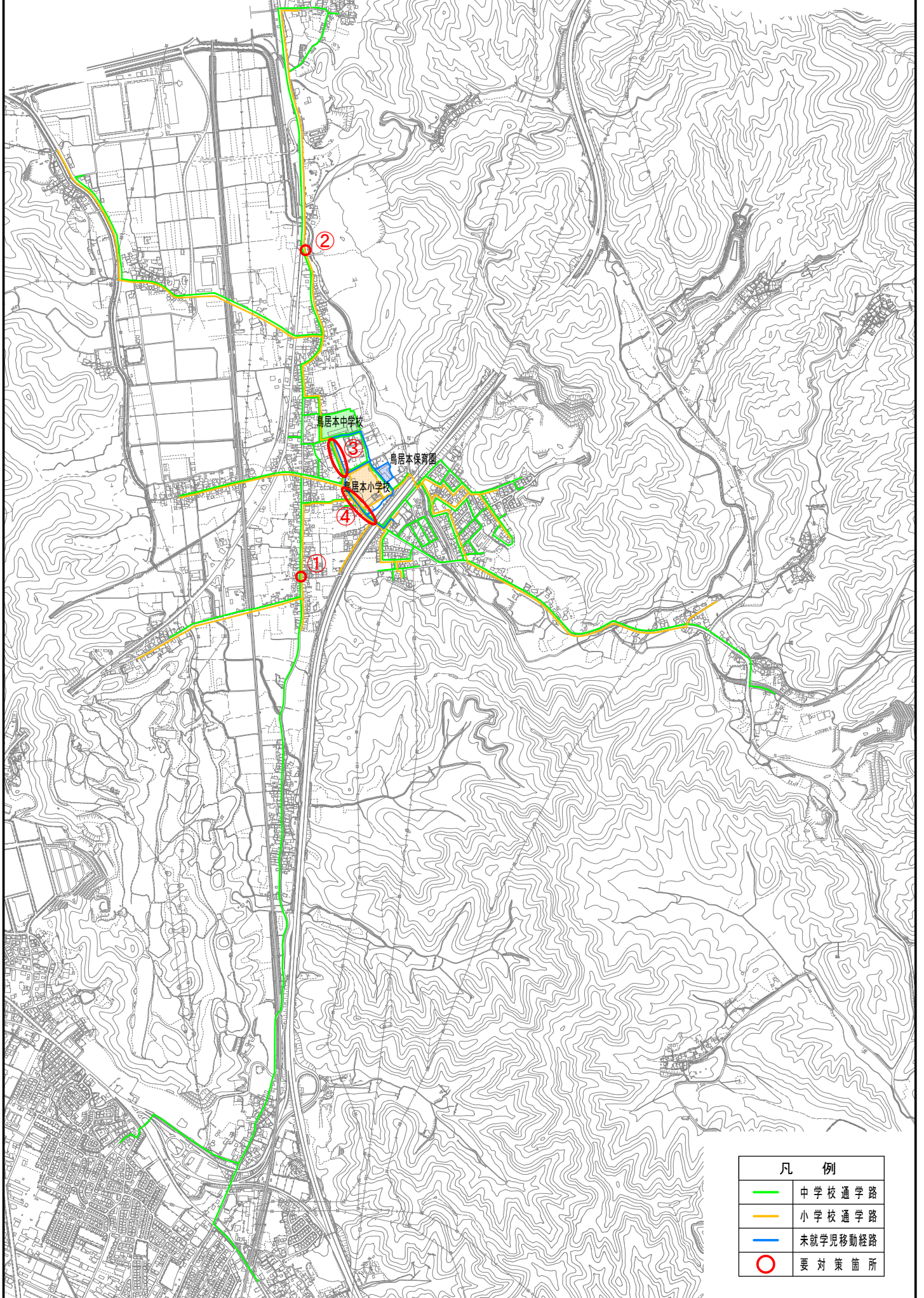
### 【 通学路 】

No.		箇所名・住所	移動経路の状況・危険の内容	対策内容	事業主体	進捗状況
①	小学校 通学路	鳥居本町 中山道 南会館前交差点付近	中山道を走行する車両の運転手から登下校する児童の姿が見えにくい。	学校での安全指導	小学校	済
②	小学校 通学路	鳥居本町493 国道8号線と旧中山道交差点付近歩道の幅	幅が約105cmの狭い歩道である。歩車道境界ブロックも低く、児童の行き来が危険である。	国道8号線の整備に合わせて安全対策を検討 横断歩道の設置検討	国 警察	R3 以降

### 【 未就学児移動経路 】

No.		箇所名・住所	移動経路の状況・危険の内容	対策内容	事業主体	進捗状況
③	未就学児 移動経路	鳥居本町 鳥居本町関ノ前友継線 小学校から中学校の区間	溝蓋のない側溝で、流量も多く落ちると危険である。	路面標示の設置	彦根市	済
④	未就学児 移動経路	鳥居本町 内町三ツ割線 小学校から高速道路の区間	歩道はあるものの道路幅員は狭く、大型トラックも多く通過し危険である。	歩道拡幅 歩車道境界ブロック・ガードレール補修	彦根市	済

令和2年度 彦根市子どもの移動経路における要対策箇所図（鳥居本中学校ブロック）



凡 例	
<span style="color: green;">—</span>	中学校通学路
<span style="color: yellow;">—</span>	小学校通学路
<span style="color: blue;">—</span>	未就学児移動経路
<span style="color: red;">○</span>	要対策箇所

## 令和2年度 彦根市子どもの移動経路における要対策箇所一覧（稲枝中学校ブロック）

### 【 通学路 】

No.		箇所名・住所	移動経路の状況・危険の内容	対策内容	事業主体	進捗状況
①	小学校 通学路	稲部町 稲部三津線 ローソン彦根稲部町店付近通学路	ローソン駐車場の敷地をショートカットして信号をやり過ごす車両がある。車両が減速して歩道部分を通行するよう対策を要望。	文字入りポストコーン（学童注意）の設置	彦根市	済
②	小学校 通学路	上稲葉町 上稲葉野良田線 「上稲葉」信号交差点～稲倉神社	通学時間帯の通行量が多く歩道のグリーン化だけでは危険な状態である。北側に歩車道境界ブロックの設置を要望。	ポストコーンの設置	彦根市	済
③	小学校 通学路	本庄町 県道新海上稲葉線 学校西側信号交差点	横断を待つ時にスピードを出した車が通るので危険な状態である。ガードレールなどの設置を要望。	車止めの設置	滋賀県	済
④	小学校 通学路	田附町 石寺田附線通学路	歩道も無く通学路であることもわかりにくい。グリーンベルトの設置を要望。	学校での安全指導 安全協会等へののぼり旗の設置依頼	小学校	済
⑤	小学校 通学路	本庄町 本庄町1号線と本庄町2号線が交わる交差点付近（駐在所へ向かうカーブ）	通学路であるがスピードを出す車が多くて危険である。注意を喚起する看板などの設置を要望。	通学路の変更	小学校	済
⑥	小学校 通学路	上石寺町 石寺上西川線 角田橋	欄干が低く川に落ちる危険性がある。増水時には特に危険である。	欄干の改修	彦根市	済
⑦	小学校 通学路	薩摩町 薩摩3号線と2号線が交わる交差点付近横断歩道 住宅案内図前	横断歩道の白線が薄く、通行車両が見落とす可能性がある。	横断歩道の塗り直し	警察	済
⑧	小学校 通学路	田原町 薩摩彦富線 TAWARA童夢前カーブミラー	通学路上にカーブミラーの支柱が出ており、歩行時に危険。	カーブミラーの移設	彦根市	済
⑨	小学校 通学路	出路町 稲部本庄線 稲枝中学校前信号交差点	中学生の自転車がが多く、歩行者が危険。自転車と歩行者のレーンを分けてほしい。	歩道の整備 ボラードの設置 自転車通行帯と横断歩道境に車止め設置	彦根市	済

### 【 未就学児移動経路 】

No.		箇所名・住所	移動経路の状況・危険の内容	対策内容	事業主体	進捗状況
⑩	未就学児 移動経路	新海町 新海浜線 園前から新海浜公園	途中の橋にガードレールが設置してあるが、下部の隙間が広く転落する危険がある。	柵付近に接近しないよう指導	園	済
⑪	未就学児 移動経路	新海町 新海浜線 園前から新海浜公園	行楽シーズンには通り抜け車両や路上駐車が多く、危険である。	外側線の設置（片側）	彦根市	済

# 令和2年度 彦根市子どもの移動経路における要対策箇所図（稲枝中学校ブロック）



凡 例	
	中学校通学路
	小学校通学路
	未就学児移動経路
	要対策箇所