

## 令和3年度 彦根市子どもの移動経路における要対策箇所一覧（東中学校ブロック）

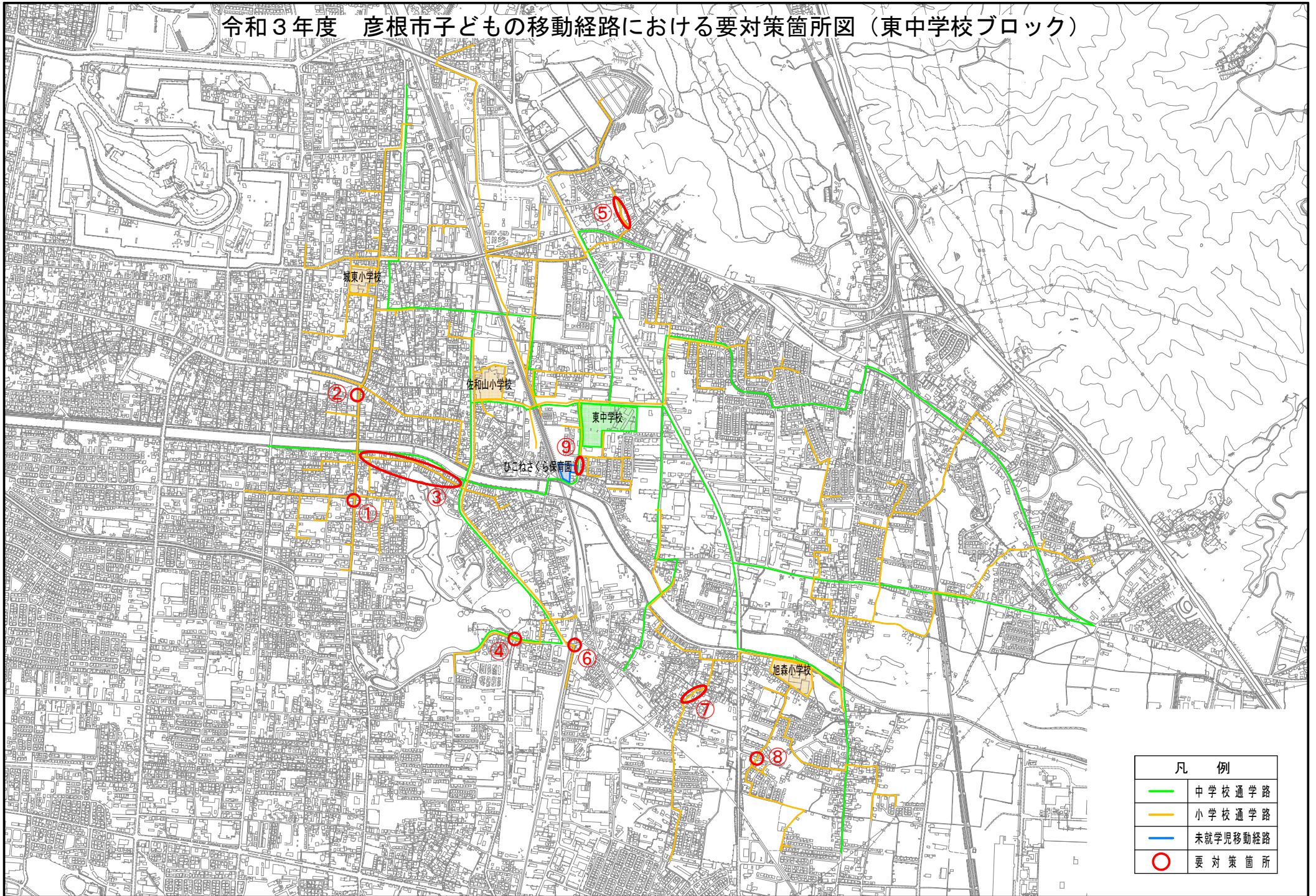
### 【 通学路 】

No.		箇所名・住所	移動経路の状況・危険の内容	対策内容	事業主体	進捗状況
①	小学校 通学路	後三条町 神郷彦根線 橋向町交差点付近	溝に蓋がなく、落ちてしまう危険がある。	溝蓋の設置	滋賀県	済
②	小学校 通学路	銀座町 神郷彦根線 セブンイレブン彦根銀座町店駐車場 への入り口	車の出入りが多い。ポールが立ててあるが低いため、車からは見えにくく、減速せずに駐車場へ入る車が多い。	学校での安全指導	小学校	済
③	小学校 通学路	新町 橋向東沼波線	朝、抜け道として通る車が多い。スピードを出して通る車が多く、危険。	グリーンベルトの設置（北側）	滋賀県	済
④	小学校 通学路	山之脇町 彦根駅平田線 岡町山之脇線と彦根駅平田線が交差 する丁字路	自動車の往来が多い。横断歩道が設置されているが、横断時の安全確保が心配である。	横断歩道のグリーン化	彦根市	済
⑤	小学校 通学路	里根町 里根町猿ヶ瀬・里根線 理容トム～東山児童館間	グリーンベルトが途切れている箇所がある。	グリーンベルトの設置	彦根市	済
⑥	小学校 通学路	岡町 彦根口河瀬駅線 岡町郵便局前横断歩道	通学時間帯、児童がなかなか横断できない。	パトロールの実施	警察	済
⑦	小学校 通学路	東沼波町 東沼波町藤六川原口線及び東沼波町 梨子木2号線 光照寺・東沼波中央会館付近道路	多くの児童が通行するが、道幅が非常に狭く、自動車との接触の危険性がある。	通学路変更を検討し、新通学路の安全対策を実施 学校での安全指導	学校 彦根市 学校	済
⑧	小学校 通学路	東沼波町 東沼波大堀線 東沼波五反畑1号線と交差するミル ズ英会話教室前交差点	国道8号線へ通じる交差点であり、交通量が多く、児童の横断に気付かない車がある。	横断歩道のグリーン化 路側帯グリーンベルト化	彦根市	済

### 【 未就学児移動経路 】

No.		箇所名・住所	移動経路の状況・危険の内容	対策内容	事業主体	進捗状況
⑨	未就学児 移動経路	芹川町 芹川町塚町・矢立線	坂道で緩やかなカーブになっていて、車が突然現れる状態であり、危険である。 横断歩道、スクールゾーン表示、園児横断標識のいずれかの対応を希望するもの。	たまり部分を確保し、横断歩道の設置を検討	警察 彦根市	済

令和3年度 彦根市子どもの移動経路における要対策箇所図（東中学校ブロック）



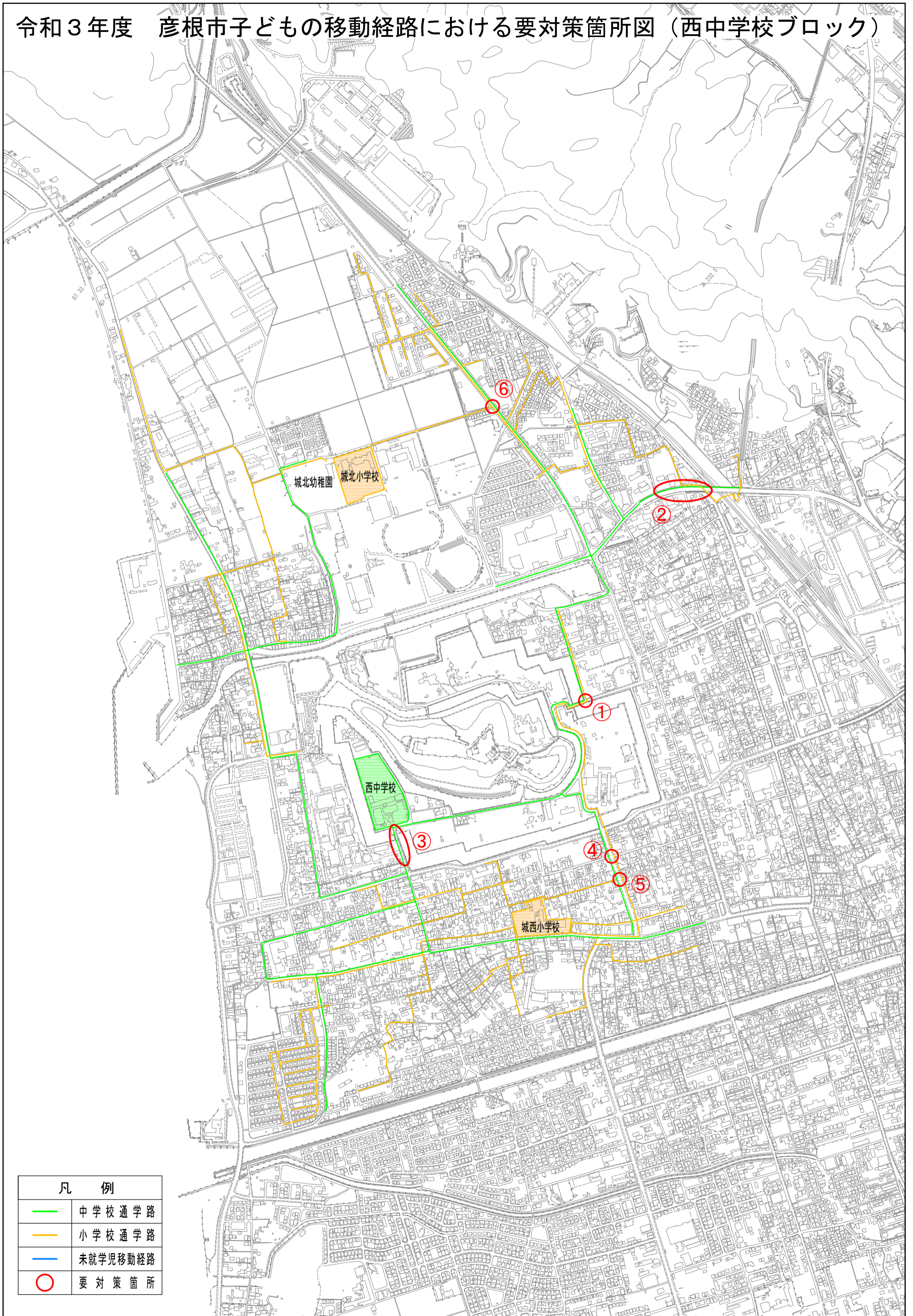
凡 例	
	中学校通学路
	小学校通学路
	未就学児移動経路
	要対策箇所

## 令和3年度 彦根市子どもの移動経路における要対策箇所一覧（西中学校ブロック）

### 【 通学路 】

No.		箇所名・住所	移動経路の状況・危険の内容	対策内容	事業主体	進捗状況
①	中学校 通学路	金亀町 彦根城線 尾末町2号線と交差する交差点付近横 断歩道	彦根城内へ侵入する車から、埋木舎方面から来る通行者の存在が全く見えづらく、接触事故が心配。	パトロールの強化 学校での安全指導	警察 学校	済
②	中学校 通学路	古沢町 大東船町線（南側） 彦根城線合流付近から宮崎商店間（古 沢跨線橋側道路）	一方通行の道路が狭く、交通量も多いため、自転車と自動車の接触事故が心配。	都市再生整備計画にかかる道路整備に 合わせて安全対策を実施	彦根市	R3 以降
③	中学校 通学路	金亀町 城町金亀線 滋賀大学前付近通学路	登下校時の通行量も多く、走行している車のスピードが速く危険である。	グリーンベルトの設置を検討 路面標示の設置を検討	彦根市	済
④	小学校 通学路	本町1丁目 夢京橋線 夢京橋線と交差するせんなり亭駐車場 横交差点	停止線が歩道に近く、歩いている児童のすぐ側で車が停まることになり、危険である。	文字入り（通学路）ポストコーンの設 置 学校での安全指導	彦根市 学校	済
⑤	小学校 通学路	本町1丁目 城町本町2号線 夢京橋線と交差する公衆トイレ横の交 差点	停止線が歩道に近く、歩いている児童のすぐ側で車が停まることになり、危険である。	文字入り（通学路）ポストコーンの設 置 学校での安全指導	彦根市 学校	済
⑥	小学校 通学路	松原町 松原町大黒前鴨ノ巣線 松原町交差点付近	多くの児童が通学路として通行し、横断待ちの児童が危険である。	都市計画道路「松原町大黒前鴨ノ巣 線」の整備に合わせて安全対策を実施	彦根市	済

# 令和3年度 彦根市子どもの移動経路における要対策箇所図（西中学校ブロック）



凡 例	
<span style="color: green;">—</span>	中学校通学路
<span style="color: orange;">—</span>	小学校通学路
<span style="color: blue;">—</span>	未就学児移動経路
○	要対策箇所

## 令和3年度 彦根市子どもの移動経路における要対策箇所一覧（中央中学校ブロック）

### 【 通学路 】

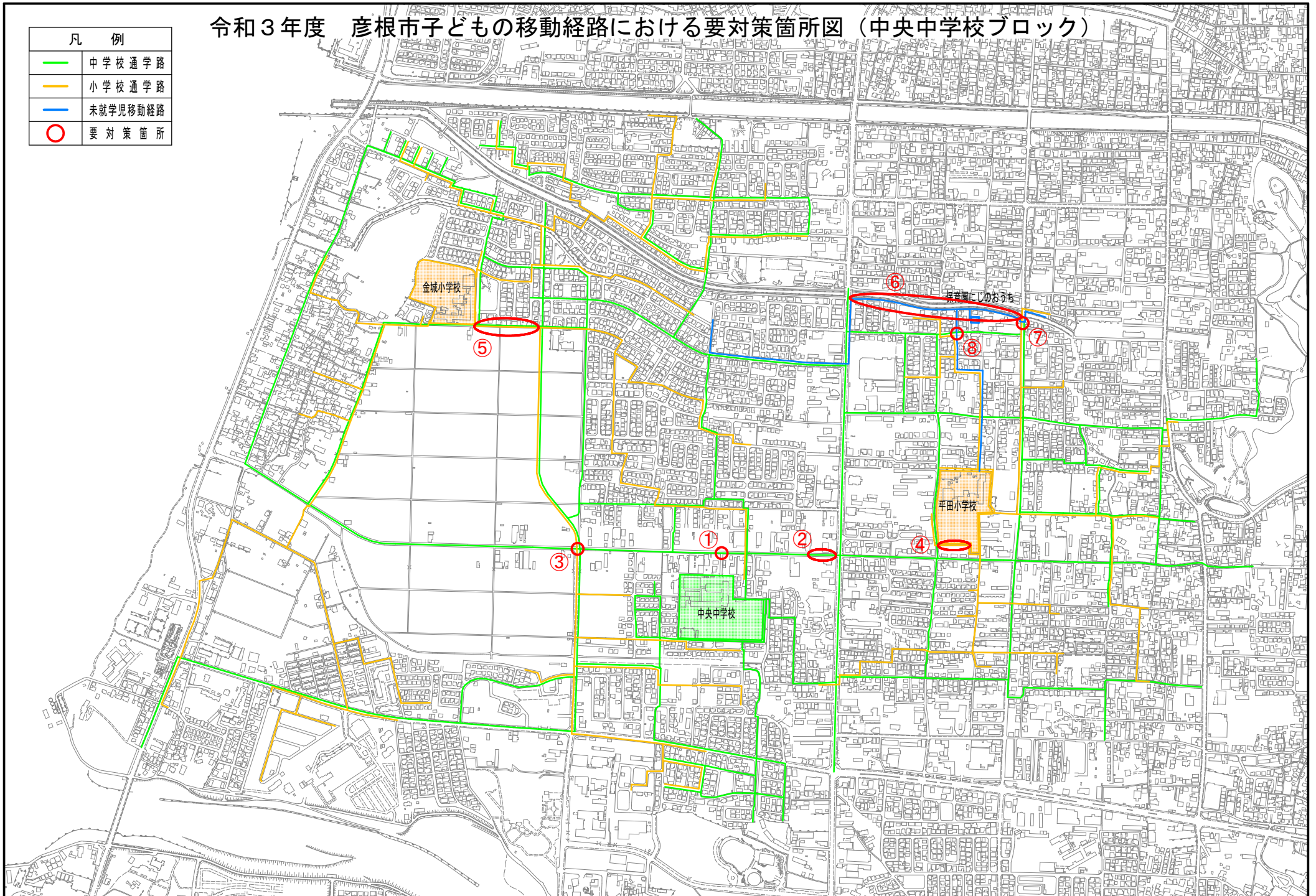
No.		箇所名・住所	移動経路の状況・危険の内容	対策内容	事業主体	進捗状況
①	中学校 通学路	平田町 彦根環状線(528号) 中央中学校前の横断歩道付近	学校から彦根環状線に出る際、左右の見通しが悪く、接触事故が心配。	学校施設内の注意喚起標示の補修 学校での安全指導	彦根市 中学校	済
②	中学校 通学路	平田町 彦根環状線(528号) 平田町西交差点から学校へ向かう通学路（マクドナルド側）	交通量が多く危険である。また、道路脇に水路がある上、路側帯上に電柱があるため、自動車との接触が心配。	側溝蓋の設置 グリーンベルトの設置検討	滋賀県	済
③	中学校 通学路	大藪町 彦根環状線(528号) 大藪町中交差点付近	大藪町中交差点から学校方面へ向かう際、水路に蓋が無く危険である。	デリネーターを設置	滋賀県	済
④	小学校 通学路	平田町 平田小学校南側道路	激しい雨天時に溝が溢れ、登下校できなくなる。	定期的な溝の掃除	小学校	済
⑤	小学校 通学路	大藪町 大藪東大藪団地線 金城小学校から大藪金田線までの通学路	大藪金田線が開通してから、交通量が増えた。	グリーンベルト化（南側） 交差点マークの修繕	彦根市	済

### 【 未就学児移動経路 】

No.		箇所名・住所	移動経路の状況・危険の内容	対策内容	事業主体	進捗状況
⑥	未就学児 移動経路	長曾根南町～平田町 平田川堤防南線	平田川沿いの土手の道幅が狭く、車が通る際に路肩に寄ることがある。植え込みのないところが2箇所あり、柵も無いため、川に落下する危険がある。	保育士による安全誘導と園児への指導	園	済
⑦	未就学児 移動経路	平田町 八丁目南北通り 北平田橋南側	園外保育にて通行する路面の横断歩道の補修	横断歩道の引き直しおよびグリーン化	警察 彦根市	済
⑧	未就学児 移動経路	長曾根南町 長曾根南団地1号線	信号や横断歩道が無い。交通量が多く、スピードを出している車が多い。民家の屏などで車の往来が確認しづらい。ミラーはあるが、小さく見にくいいため危険である。	カーブミラーの設置 路面標示シールの配布	彦根市	済

# 令和3年度 彦根市子どもの移動経路における要対策箇所図（中央中学校ブロック）

凡 例	
<span style="color: green;">—</span>	中学校通学路
<span style="color: orange;">—</span>	小学校通学路
<span style="color: blue;">—</span>	未就学児移動経路
<span style="color: red;">○</span>	要対策箇所




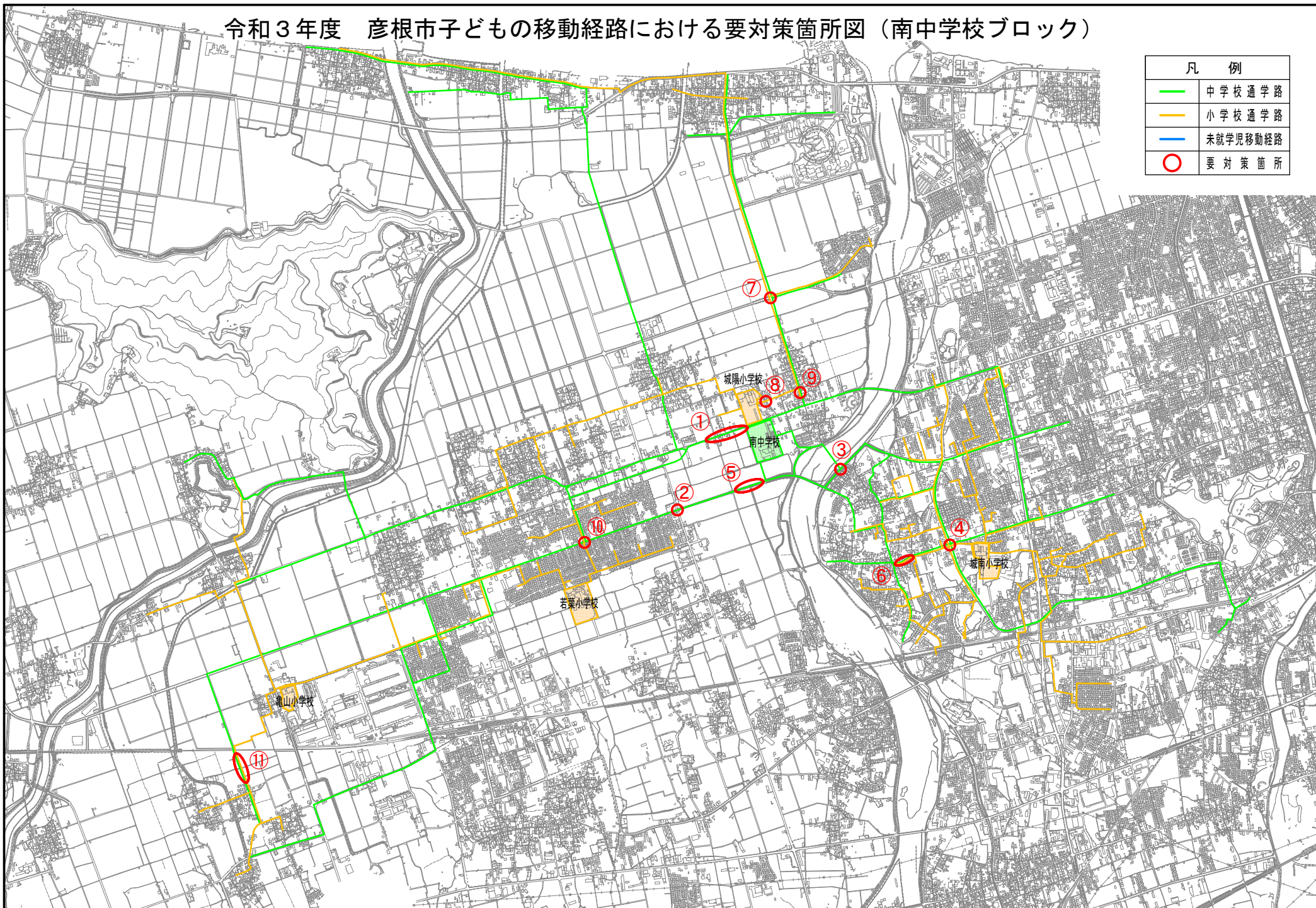
令和3年度 彦根市子どもの移動経路における要対策箇所一覧（南中学校ブロック）

【 通学路 】

No.		箇所名・住所	移動経路の状況・危険の内容	対策内容	事業主体	進捗状況
①	中学校 通学路	甘呂町 大津能登川長浜線 南中学校正面玄関前道路	歩道が途中で切れているため、危険である。歩道の延長をお願いしたい。	学校での安全指導	中学校	済
②	中学校 通学路	蓮台寺町 芹橋彦富線 セブンイレブン蓮台寺店前交差点横断歩道	信号等が設置されているが、通行人数が多いために渋滞してしまう。	学校での安全指導（時間差下校）	中学校	済
③	中学校 通学路	野瀬町 八坂高宮線 今橋北側横断歩道	多くの生徒が横断待ちをする。交通量が多いこともあり、待機場所の安全確保が必要。	待機場所のアスファルト整備（犬上川側）	滋賀県	済
④	中学校 通学路	西今町 小泉庄塚線 西今町交差点	登下校時に小学校の児童も同じ道を通るため、自転車と歩行者が混ざり合い、非常に危険になることがある。	学校での安全指導	中学校	済
⑤	中学校 通学路	宇尾町 芹橋彦富線 宇尾町南中学校線と交差する交差点	多くの生徒が通行するが、歩道が狭く危険である。	木の伐採（年次的に） 学校での安全指導（時間差下校）	彦根市 中学校	済 済
⑥	小学校 通学路	西今町 神郷彦根線 西今郵便局から十王村の水までの通学路	道幅が狭く、登下校時は交通量も多く危険である。道が緩やかにカーブしていて見通しが悪い。	外側線の引き直し 減速マークの設置	滋賀県	済
⑦	小学校 通学路	開出今町 八坂高宮線 開出今町西交差点	以前交差点の歩道に車が乗りあげたことがある。車の往来が激しいため、歩道交差点部分の安全対策が必要。	歩車道境界ブロックの改良 ボラードの設置 学校での安全指導	滋賀県 小学校	済
⑧	小学校 通学路	甘呂町 城陽小学校線 開出今町殿街道四ノ巻線と交わる交差点	児童の半数以上が通る交差点であり、車の往来も非常に多い。	横断歩道のグリーン化 路面標示「横断者注意」の設置	彦根市	済
⑨	小学校 通学路	開出今町 八坂高宮線 バス停留所付近及び横断歩道	年々バス通学児童が増えている状況。停留所付近及び横断歩道の安全対策が必要。	児童への安全指導	小学校	済
⑩	小学校 通学路	日夏町 八丁目南北通り 日夏ニュータウン交差点点滅信号	点滅信号に設置されている表示板が劣化のため見えない。	表示板の修繕	警察	済
⑪	小学校 通学路	千尋町 JR高架下から楡町までの用水路	約1メートルの水路があり、転落する危険がある。	学校での安全指導	小学校	済

# 令和3年度 彦根市子どもの移動経路における要対策箇所図（南中学校ブロック）

凡 例	
	中学校通学路
	小学校通学路
	未就学児移動経路
	要対策箇所



## 令和3年度 彦根市子どもの移動経路における要対策箇所一覧（彦根中学校ブロック）

### 【 通学路 】

No.		箇所名・住所	移動経路の状況・危険の内容	対策内容	事業主体	進捗状況
①	中学校 通学路	蓮台寺町 県道神郷彦根線 蓮台寺町公民館前の交差点	信号機のない県道交差点を、自転車通学の生徒が横断するため危険である。	学校での安全指導	中学校	済
②	中学校 通学路	極楽寺町 国道8号線 極楽寺町交差点	交通量の多い国道を自転車通学の生徒が横断するため、左折車の巻き込みなどが危険である。	路面標示の設置 学校での安全指導	彦根市 中学校	済
③	中学校 通学路	野口町 おさつ街道と県道三津屋野口線の交 差点	交通量が増加しているが、道幅が狭く、見通しが非常に悪い。歩道のたまり場がないため危険。	交差点マークの塗り直し	滋賀県	済
④	小学校 通学路	高宮町 中仙道高宮神社線 丸勝飲料前の通学路	道幅が狭く、登校時間は通行量が多いため危険な状態である。	学校での安全指導	小学校	済
⑤	小学校 通学路	高宮町 中山道線 無賃橋南山甚建設前の通学路	すでにグリーンベルト化されているが、北進する車が、無賃橋手前で右折車を避けて路側帯に進入し危険である。	路面標示の検討	彦根市	R3 以降
⑥	小学校 通学路	高宮町 高宮小学校線 運動場横の通学路	多くの児童が通行する通学路で、自動車の通行量も多いため接触が心配される。	グリーンベルトの設置（東側） 横断歩道の移設 横断歩道たまり部の整備	彦根市 警察 彦根市	済

### 【 未就学児移動経路 】

No.		箇所名・住所	移動経路の状況・危険の内容	対策内容	事業主体	進捗状況
⑦	未就学児 移動経路	川瀬馬場町 川瀬馬場町瀬達・大横田線	歩行者注意等の路面表示などが無いため、スピードも出して通り抜ける車両も多く、危険である。	「歩行者注意」等の路面標示を設置	彦根市	済

令和3年度 彦根市子どもの移動経路における要対策箇所図（彦根中学校ブロック）

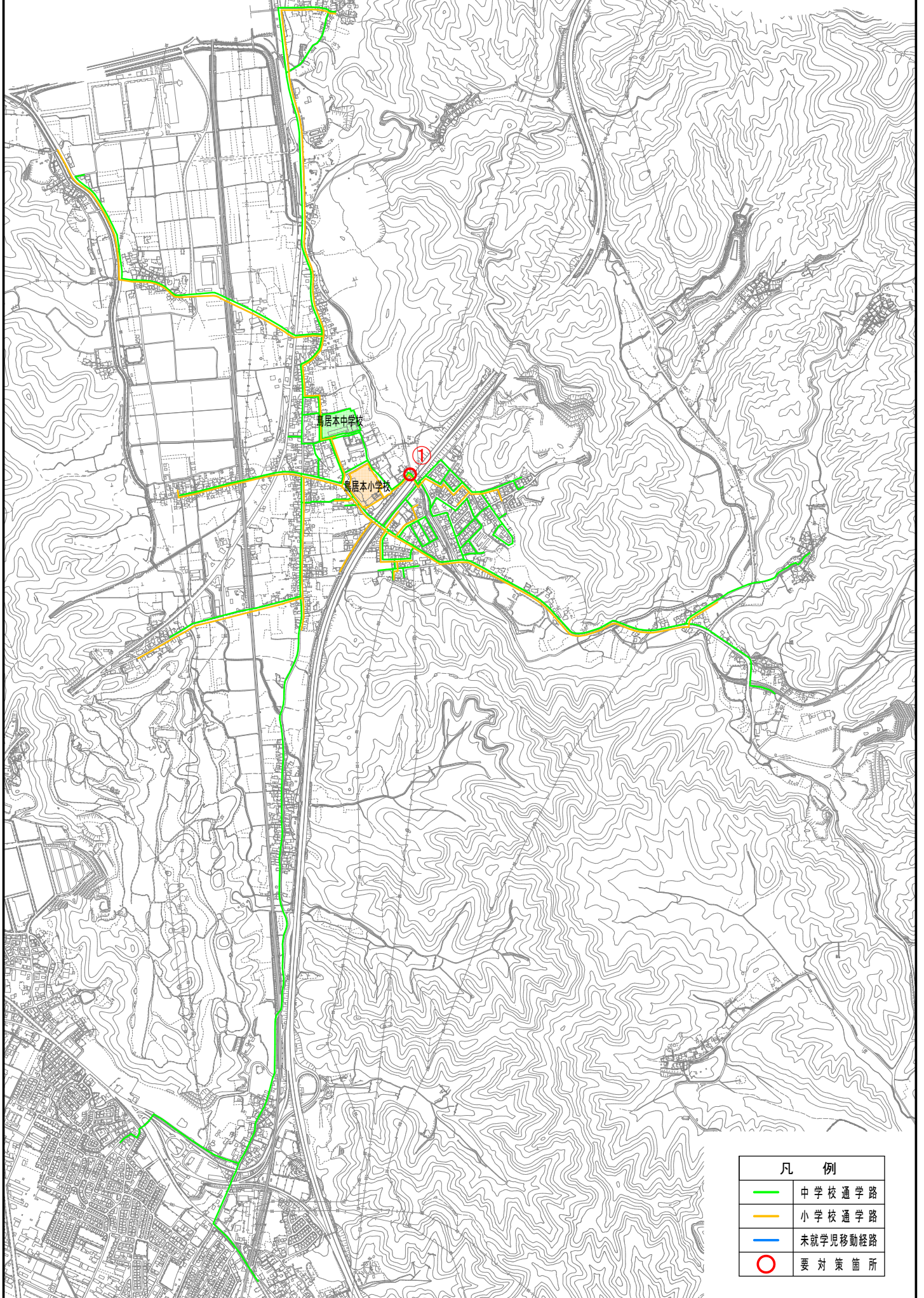


## 令和3年度 彦根市子どもの移動経路における要対策箇所一覧（鳥居本中学校ブロック）

### 【 通学路 】

No.		箇所名・住所	移動経路の状況・危険の内容	対策内容	事業主体	進捗状況
①	小学校 通学路	鳥居本町 鳥居本町下中村樋ノ口線 矢倉川側の通学路	急な曲がりとなっているため死角になり、自転車等が見えず接触の危険がある。また、矢倉川側に柵がなく川へ転落する可能性がある。	グリーンベルト設置 学校での安全指導	彦根市 小学校	済

令和3年度 彦根市子どもの移動経路における要対策箇所図（鳥居本中学校ブロック）



凡 例	
	中学校通学路
	小学校通学路
	未就学児移動経路
	要対策箇所

## 令和3年度 彦根市子どもの移動経路における要対策箇所一覧（稲枝中学校ブロック）

### 【 通学路 】

No.		箇所名・住所	移動経路の状況・危険の内容	対策内容	事業主体	進捗状況
①	中学校 通学路	南稲部町 彦富稲部線 商工会館前の稲部町南交差点から東へ向かう 通学路	多くの生徒が自転車通学をしている。通勤通学の時間帯には通行量も多い上、スピードが速い車両も多く、接触等が心配される。	路面標示の設置 学校での安全指導	彦根市 中学校	済
②	中学校 通学路	肥田町 県道稲枝沢線 肥田愛知川線 肥田町310前交差点	東西方向に横断する生徒が自動車から見えずらく、接触が心配される。	文字表示「横断者注意」の設置 減速マーク・交差点マークの塗り直し 外側線の引き直し 溝蓋の設置	滋賀県 彦根市	済
③	中学校 通学路	田附町 県道新海上稲葉線 田附本庄線と交わる交差点付近	歩道が北側から南側にかわる箇所での横断が危険である。特にスピードを出している車との接触・衝突が心配される。	路面標示の検討 横断歩道の設置を検討	滋賀県 警察	R3 以降
④	中学校 通学路	出路町・彦富町 薩摩彦富線 稲枝中学校前の交差点から彦富町交差点間	道路幅が狭く、自転車と歩行者・自動車の接触が懸念される。登下校時小学生も歩行しており、通行部分の確保が必要である。	側溝の改修（年次的に） 外側線の引き直し 学校での安全指導	彦根市 彦根市 中学校	済
⑤	中学校 通学路	金田町・稲部町 大津能登川長浜線 金田町交差点	金田町側から稲部町側へ横断する際、稲部町側の歩道幅が狭く自転車通学の生徒が横断しきるまで時間がかかる。自動車との接触事故が心配される。	信号機調整は、困難 稲部本庄線の道路整備の状況に合わせて、安全対策を検討	警察 彦根市	済
⑥	小学校 通学路	田附町 新海上稲葉線 若宮八幡神社付近通学路	児童の集合場所となっているが、朝夕車の通行も多く万が一車が突っ込んできてもガードできるものがない。	歩車境界ブロックの設置 ポラードの設置	滋賀県	済
⑦	小学校 通学路	本庄町 本庄町1号線 学校から東に向かう道	道幅が狭く、防火水路、側溝に柵がないため転落の危険がある。	児童への注意喚起 路面標示設置	彦根市	済
⑧	小学校 通学路	上西川町 上西川下岡部線 上西川町400番前の横断歩道付近	交通量が多く、車のスピードも速い。	溝の構造を修正し、ガードパイプの設置	彦根市	済
⑨	小学校 通学路	石寺町 石寺稲里線 曾根沼運送前交差点	車の速度が速く、一旦停止せずに曲がる車が多く歩行に危険。	巻き込み防止のためのクッションドラムを設置	彦根市	済

# 令和3年度 彦根市子どもの移動経路における要対策箇所図（稲枝中学校ブロック）



凡 例	
<span style="color: green;">—</span>	中学校通学路
<span style="color: orange;">—</span>	小学校通学路
<span style="color: blue;">—</span>	未就学児移動経路
○	要対策箇所