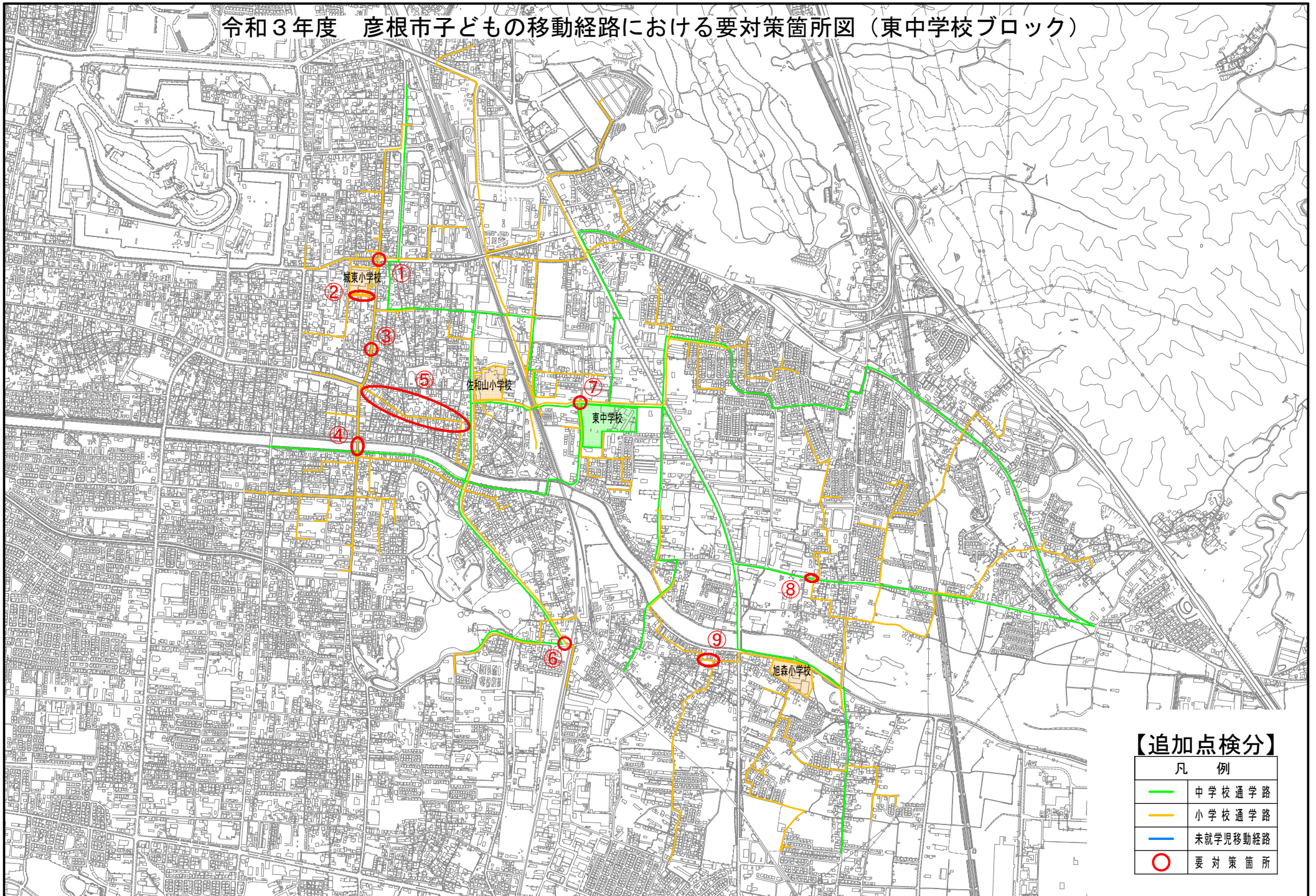


令和3年度 彦根市子どもの移動経路における要対策箇所一覧（東中学校ブロック）

【 通学路 】

No.		箇所名・住所	移動経路の状況・危険の内容	対策内容	事業主体	進捗状況
①	小学校 通学路	京町2丁目 神郷彦根線・中濠東西通り 京町交差点	多くの児童が信号待ちをする場所なので、車が突っ込んできたら危ない。	学校での安全指導	小学校	済
②	小学校 通学路	京町2丁目 京町南3号線 小学校児童用昇降口付近	路上駐車をする車が多く、見通しが悪い。	学校での安全指導	小学校	済
③	小学校 通学路	錦町 神郷彦根線 パレ・リヨン前横断歩道	朝の交通量が多い時間に、信号のない横断歩道を児童が横断する。	学校での安全指導	小学校	済
④	小学校 通学路	芹橋町 神郷彦根線 芹橋	橋の上の歩道が狭い。	ポストコーンの設置	滋賀県	済
⑤	小学校 通学路	銀座町 花しょうぶ通り（河原16号線）	歩道が狭く、車との接触の可能性がある。	無電柱化	彦根市	R3以降
⑥	小学校 通学路	岡町 彦根口河瀬駅線 神宮踏切西側付近	強引に踏切側へ左折する車が多く、危険である。	ガードパイプの設置	彦根市	済
⑦	小学校 通学路	芹川町 安清西沼波線 東中学校北西側交差点付近	一旦停止をせずに通行する車がある。また、急な左折等で、グリーンベルトに入り込む車が多い。	外側線の改良 ポストコーンの設置	彦根市	済
⑧	小学校 通学路	地藏町 西沼波野田山線 日本キャタピラー前の通学路	狭い道路であるが、国道8号線につながる道路であるため自動車の交通量が多く危険である。	学校での安全指導	小学校	済
⑨	小学校 通学路	西沼波町・東沼波町 西沼波大堀線 秋葉神社前の通学路	国道8号線につながるため、抜け道となっている。道幅がとても狭く、接触の危険がある。	路面標示（文字）の設置 通学路の変更を検討 パトロールの強化	彦根市 学校 警察	済 R3以降 済

令和3年度 彦根市子どもの移動経路における要対策箇所図（東中学校ブロック）



【追加点検分】

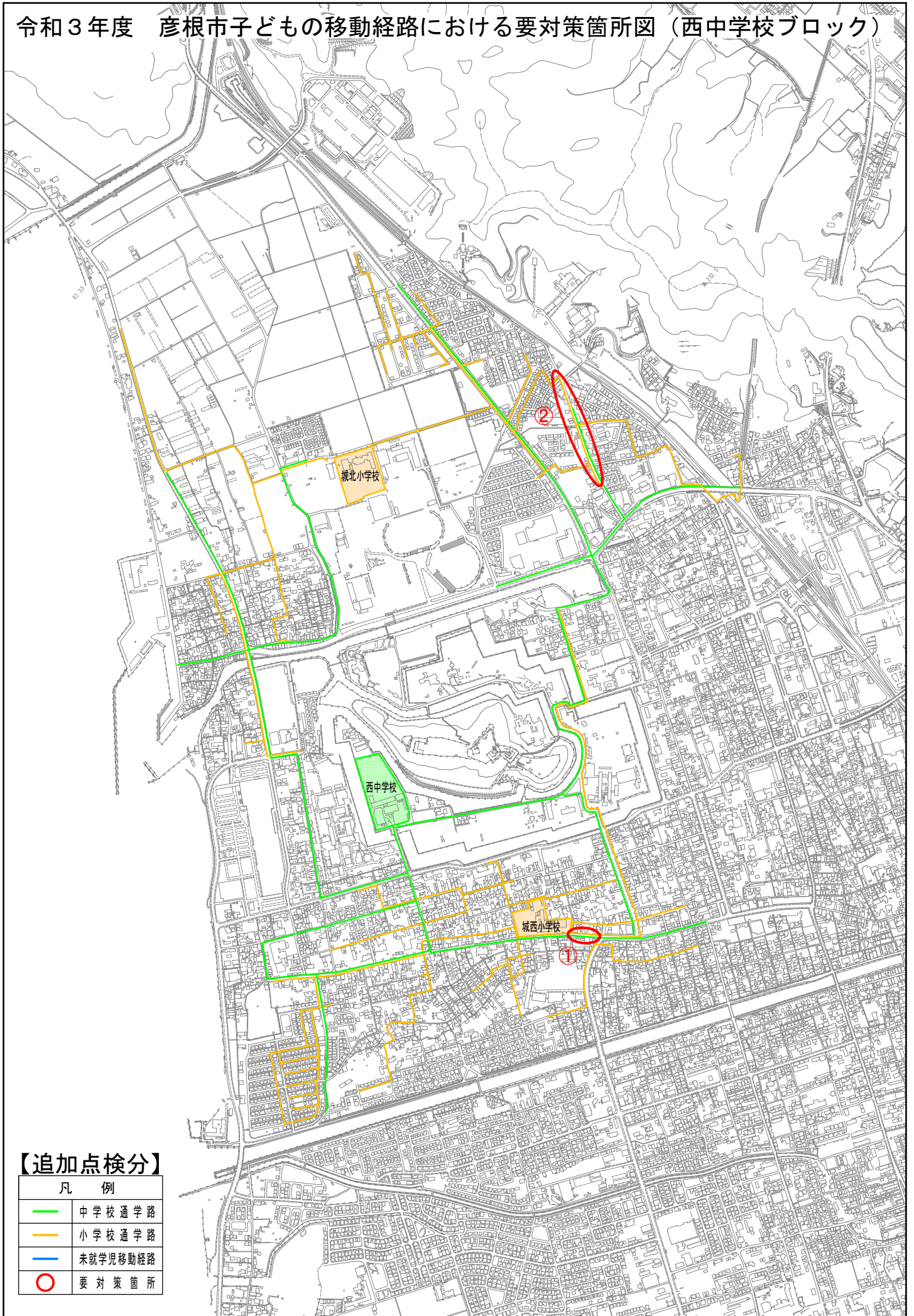
凡 例	
—	中学校通学路
—	小学校通学路
—	未就学児移動経路
○	要対策箇所

令和3年度 彦根市子どもの移動経路における要対策箇所一覧（西中学校ブロック）





【 通学路 】

No.		箇所名・住所	移動経路の状況・危険の内容	対策内容	事業主体	進捗状況
①	小学校 通学路	本町 大津能登川長浜線 本町2丁目交差点	歩道にガードレールも縁石もなく危険である。	学校での安全指導	小学校	済
②	小学校 通学路	松原町 松原佐和山線	幹線道路の抜け道となっていることもあり、朝夕の車の交通量が多く、速度も出ている。	パトロール・取り締まりの強化 学校での安全指導	警察 小学校	済

令和3年度 彦根市子どもの移動経路における要対策箇所図（西中学校ブロック）



【追加点検分】

凡 例	
	中学校通学路
	小学校通学路
	未就学児移動経路
	要対策箇所


追加点検分

令和3年度 彦根市子どもの移動経路における要対策箇所一覧（中央中学校ブロック）

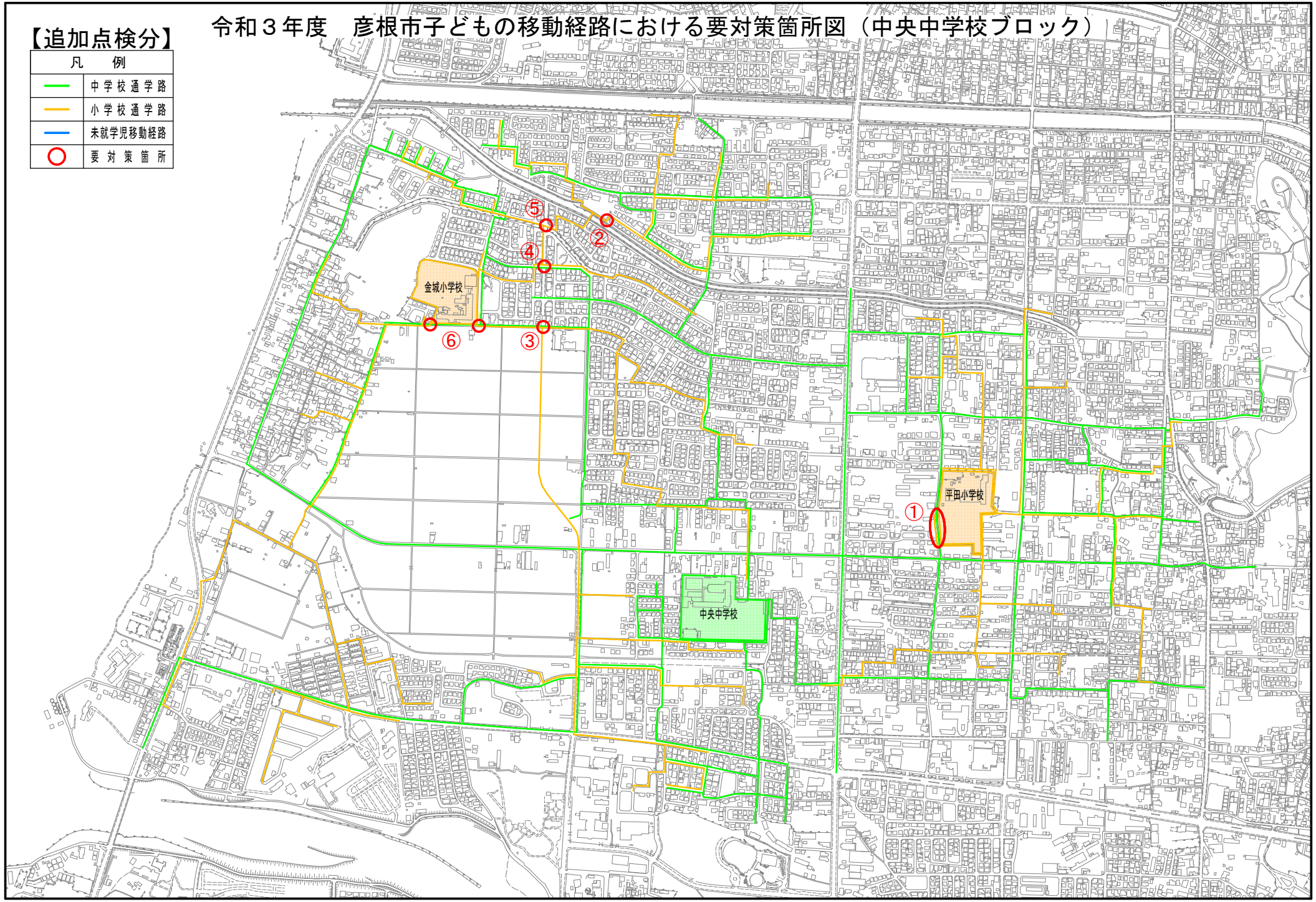
【 通学路 】

No.		箇所名・住所	移動経路の状況・危険の内容	対策内容	事業主体	進捗状況
①	小学校 通学路	平田町 長曽根南町・平田線 グラウンド沿い通学路	スピードを出して走行する車両が多く、危険である。	電柱移設を検討 グリーンベルトの設置	彦根市	R4以降
②	小学校 通学路	長曽根南町 コモンシティ彦根1号線 みどり団地第5公園前	車両の進入を防ぐためのポールが壊れている。	反射板付きポールの交換	彦根市	済
③	小学校 通学路	大藪町 大藪金田線 オオヤブハイツ前横断歩道	新道（大藪金田線）が開通したことにより交通量が増えた道路を、横断している。	通学路の変更 横断歩道のグリーン化	小学校 彦根市	済
④	小学校 通学路	大藪町 大藪金田線 古谷ハイツ前横断歩道		横断歩道のグリーン化	彦根市	
⑤	小学校 通学路	大藪町 大藪金田線 コーポナカムラ前横断歩道		横断歩道のグリーン化	彦根市	
⑥	小学校 通学路	大藪町 大藪東大藪団地線 学校南東側丁字路交差点付近および 西門付近	道路の幅員が狭い上、交通量が多い。	学校での安全指導 路面標示の設置を検討→確認できず	小学校 彦根市	済

【追加点検分】

凡 例	
	中学校通学路
	小学校通学路
	未就学児移動経路
	要対策箇所

令和3年度 彦根市子どもの移動経路における要対策箇所図（中央中学校ブロック）



追加点検分

令和3年度 彦根市子どもの移動経路における要対策箇所一覧（南中学校ブロック）

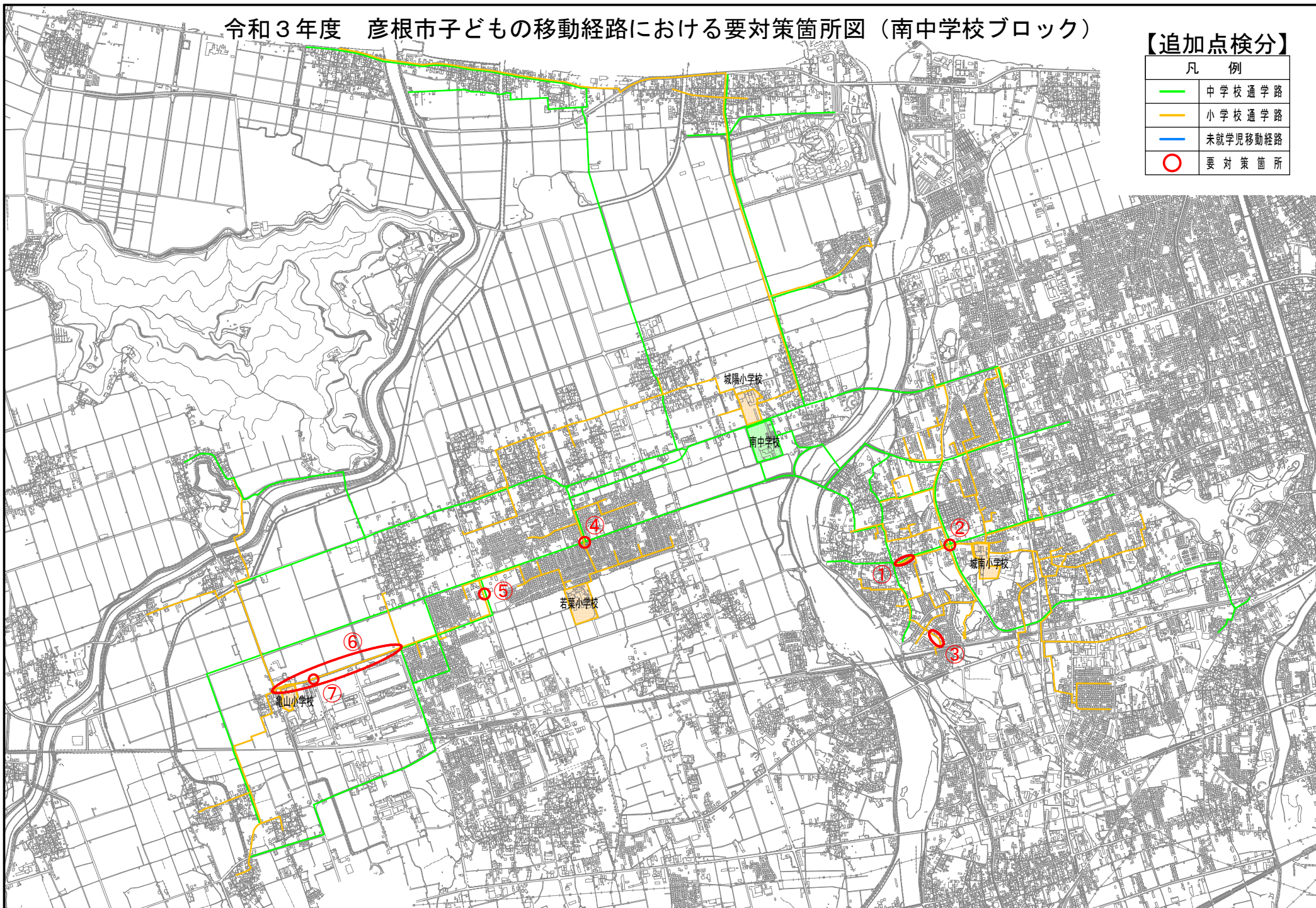
【 通学路 】

No.		箇所名・住所	移動経路の状況・危険の内容	対策内容	事業主体	進捗状況
①	小学校 通学路	西今町 神郷彦根線 西今郵便局から十王村の水まで間	道幅が狭く、登下校時は交通量も多く危険である。道が緩やかにカーブしていて見通しも悪い。	減速マークの設置 30km規制を検討	滋賀県 警察	済
②	小学校 通学路	西今町 神郷彦根線 西今町交差点	交通量が多い交差点であるが、多くの児童が通行するため混雑し、歩道いっぱいになる。	路面標示「横断注意」の塗り直し 木の伐採	滋賀県 彦根市	済
③	小学校 通学路	竹ヶ鼻町 竹ヶ鼻町下寺海道・北賣台線および 福満団地26号線 JRトンネルから竹ヶ鼻公園沿いの 通学路	通学時、交通量が多く危険である。	外側線の設置（JR側） 外側線・グリーンベルトの設置	彦根市	済
④	小学校 通学路	日夏町 八丁目南北通り 日夏ニュータウン点滅信号	点滅信号が設置されているが、ボタンを押してから赤信号になるタイミングが異なるため、ドライバーが見落とし、赤信号で交差点に侵入することがある。	路面標示の設置 信号機の調整	彦根市 警察	済
⑤	小学校 通学路	日夏町 県道三津屋野口線 ドラッグユタカ日夏店駐車場入口付 近	グリーンベルトはあるが、頻繁に車が駐車場から出入りするため危険である。	グリーンベルトの塗り直し	滋賀県	済
⑥	小学校 通学路	賀田山町 賀田山日夏線 小学校前付近の通学路	見通しのよい道路でスピードを出して走行している車が多く、学校前のカーブ付近が危険である。	ガードパイプの設置（年次的）	彦根市	済
⑦	小学校 通学路	賀田山町 賀田山日夏線 昭和電工西側通用門前	工場前のため、トラックの出入りが多く危険である。	学校での安全指導	小学校	済

令和3年度 彦根市子どもの移動経路における要対策箇所図（南中学校ブロック）

【追加点検分】

凡 例	
	中学校通学路
	小学校通学路
	未就学児移動経路
	要対策箇所



追加点検分

令和3年度 彦根市子どもの移動経路における要対策箇所一覧（彦根中学校ブロック）

【 通学路 】

No.		箇所名・住所	移動経路の状況・危険の内容	対策内容	事業主体	進捗状況
①	小学校 通学路	蓮台寺町 神郷彦根線 蓮台寺町公民館前交差点	見通しのよい道路で車の速度が上がりやすく大型車の進入が多く危険である。	交差点マークの強調	滋賀県	済
②	小学校 通学路	川瀬馬場町 彦根口河瀬駅線 関西セラミックス前交差点付近	交差点手前が急なカーブになっているが、自動車が十分に減速せずに、交差点に進入してきて危険である。	路面標示の設置	彦根市	済
③	小学校 通学路	高宮町 国道8号線 高宮町南交差点付近	ガードレールがなく、横断待ちしている児童が危険である。	ポラードの設置（高宮町南交差点北側） ガードパイプの設置（高宮町南交差点南側） 乱横断防止柵の設置（高宮橋南側） 歩車道境界ブロックの設置（高宮橋南側）	国	済

令和3年度 彦根市子どもの移動経路における要対策箇所図（彦根中学校ブロック）



【追加点検分】

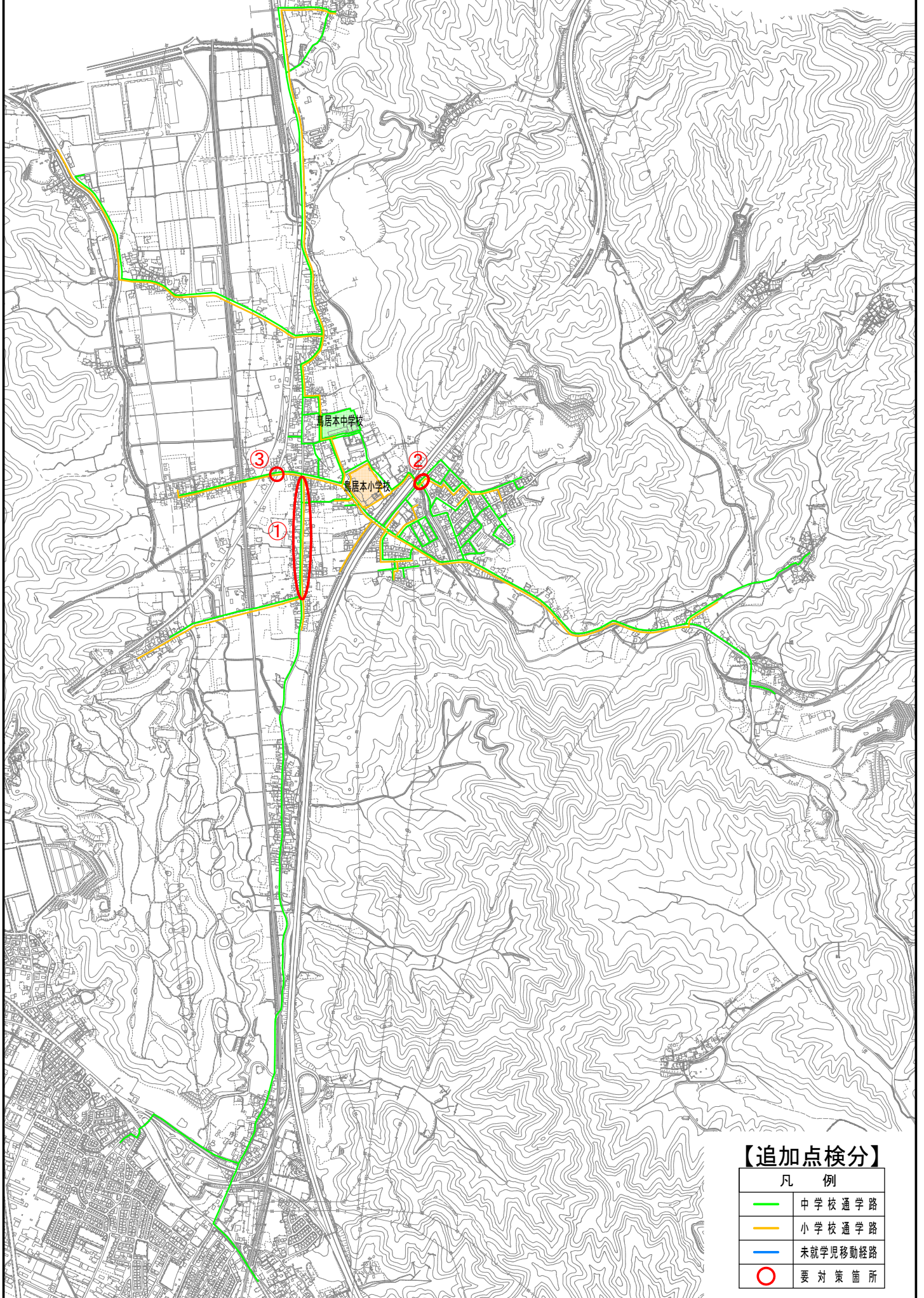
凡 例	
	中学校通学路
	小学校通学路
	未就学児移動経路
	要対策箇所

令和3年度 彦根市子どもの移動経路における要対策箇所一覧（鳥居本中学校ブロック）

【 通学路 】

No.		箇所名・住所	移動経路の状況・危険の内容	対策内容	事業主体	進捗状況
①	小学校 通学路	鳥居本町 中山道線 JA東びわこ鳥居本支店から南会館間の通学路	特に登校時には、国道8号線の抜け道として、多くの車両が通行している。道幅が狭いにもかかわらず、通行する車のスピードが速い。	パトロール・取り締まりの強化	警察	済
②	小学校 通学路	鳥居本町 鳥居本町名神高速側道線 高根団地公園前交差点	高速道路の土手が死角になって、横断する児童が車両から見えずらい。	路面標示「横断者注意」の設置	彦根市	済
③	小学校 通学路	鳥居本町 国道8号線 鳥居本町南交差点	スピードの速い車が多く通行していることもあり、国道8号線を横断している児童が危険。	交差点の安全対策を実施	国 彦根市	済 R4以降

令和3年度 彦根市子どもの移動経路における要対策箇所図（鳥居本中学校ブロック）



【追加点検分】

凡 例	
—	中学校通学路
—	小学校通学路
—	未就学児移動経路
○	要対策箇所

令和3年度 彦根市子どもの移動経路における要対策箇所一覧（稲枝中学校ブロック）

【 通学路 】

No.	箇所名・住所	移動経路の状況・危険の内容	対策内容	事業主体	進捗状況
①	小学校 通学路 稲里町 大敷金田線 平流橋から金田橋間の通学路	通行する車両の速度が速く、児童との接触の危険性が高い。	グリーンベルトの設置（西側）	彦根市	済
②	小学校 通学路 金田町 大敷金田線 金田橋北側交差点	交差点を通り抜ける車両の速度が速く危険である。	交差点マークの設置 ドットラインの設置	彦根市	済
③	小学校 通学路 金沢町 賀田山稲部線 金沢橋付近の通学路	児童が水路に落下する危険性がある。	転落防止柵の設置	彦根市	済
④	小学校 通学路 金沢町 賀田山稲部線 小学校から金沢町南信号までの通学路	グリーンベルトが設置してあるが、道幅が狭く、ガードレールがない。	学校での安全指導	小学校	済
⑤	小学校 通学路 金沢町 稲部三津線 白石耳鼻咽喉科医院前の通学路	通行車両の速度が速い通学路であり危険である。	路面標示の設置	彦根市	済
⑥	小学校 通学路 肥田町 稲部三津線 西肥田交差点からリシエ前までの通学路	路肩部分が狭く、車両との接触が心配される。	ポストコーンの設置	彦根市	済
⑦	小学校 通学路 肥田町 県道稲枝沢線 西肥田交差点から聖泉大学前丁字路間の通学路	路肩部分が狭く、車両との接触が心配される。	減速マークの設置 学校での安全指導	滋賀県 小学校	済
⑧	小学校 通学路 南稲部町 稲部田地10号線 南稲部B公園西側通学路	駅へ向かう車両の速度が速く、危険である。	学校での安全指導	小学校	済
⑨	小学校 通学路 肥田町・野良田町 県道稲枝沢線 大新産業から滋賀銀行稲枝支店間の通学路	路側帯が極端に狭く、側溝に転落する危険がある。	転落防止柵の設置	滋賀県	済

No.	箇所名・住所	移動経路の状況・危険の内容	対策内容	事業主体	進捗状況
⑩	小学校 通学路 肥田町 県道稲枝沢線 滋賀中央信用金庫稲枝支店からアルファ・ヴィラ間通学路	路側帯が狭く児童が側溝に落ちる危険性がある。	自治会との協議後、安全対策を実施	滋賀県	R3以降
⑪	小学校 通学路 服部町 上稲葉野良田線 服部町426-6前横断歩道付近の通学路	通行量が多く車両の速度も速く危険である。	ガードパイプの設置 水路蓋を改良し、歩行空間の確保	彦根市	済
⑫	小学校 通学路 稲里町 大敷金田線 稲里町民会館前交差点	一時停止の表示はあるが、一時停止をしないドライバーがいる。また、登校時の車両の通行量が多く危険である。	横断歩道の設置 断歩道のグリーン化 路面標示「交差点注意」の設置	警察 彦根市 彦根市	済
⑬	小学校 通学路 上稲葉町 上稲葉野良田線 上稲葉交差点から稲倉社間の通学路	通学時間帯の通行量が多く危険である。	ポストコーンの設置	彦根市	済
⑭	小学校 通学路 本庄町 田附本庄線 彦根本庄郵便局前交差点から久留美神社間の通学路	朝の通学時間帯は右折禁止となっているが進入する車がある。また、狭い道路をスピードの速い車両が通行し危険である。	標識設置場所の変更 パトロール・取り締まりの強化	警察	済
⑮	小学校 通学路 本庄町 本庄町1号線 本庄公会堂前付近	葉枝見橋からの抜け道として車が通る。これまでも様々な対策を実施してきたが見通しが悪く危険である。	学校での安全指導	小学校	済
⑯	小学校 通学路 下稲葉町・本庄町 新海上稲葉線	見通しがよくスピードを出す車が多く危険である。	パトロール・取り締まりの強化 学校での安全指導	警察 小学校	済
⑰	小学校 通学路 薩摩町 薩摩彦富線 菅原神社から甲崎町へ向かう通学路	自動車の交通量が多い。	ポストコーンの設置	彦根市	済

令和3年度 彦根市子どもの移動経路における要対策箇所図（稲枝中学校ブロック）



【追加点検分】

凡 例	
—	中学校通学路
—	小学校通学路
—	未就学児移動経路
○	要対策箇所