

令和4年度 彦根市子どもの移動経路における要対策箇所一覧（東中学校ブロック）

【 通学路 】

No.		箇所名・住所	移動経路の状況・危険の内容	対策内容	事業主体	進捗状況
①	中学校 通学路	芹川町 東中学校前歩道	車道が狭いため、自転車通学生は自転車に乗らず歩道を自転車を押して歩いている。登下校時には、すれ違うことが難しい程混雑する。	学校での安全指導	学校	済
②	中学校 通学路	芹川町 近江鉄道ひこね芹川駅 高架下	通りの道幅が狭く、小学生と中学生の通行方向が逆になるため、子ども同士がすれ違う際に危険が生じる。	アンダーパス化を計画中	彦根市	R5以降
③	小学校 通学路	岡町98-1番地付近	大通りで交通量が多い。スピードを出している車両が多く、横断する際に危険。	横断歩道のグリーン化 路面標示の設置	彦根市	済
④	小学校 通学路	岡町122番地付近	路地から大通りを横断する。大通りを通行する車両から子供が見えにくい。	横断歩道のグリーン引き直し 路面標示の設置 飛び出し坊やの移動	彦根市 小学校	済
⑤	小学校 通学路	西沼波町 国道八号線マツダ前5叉路の信号付近の地下道出入口・横断歩道	信号の青時間が短く、子どもたちが渡り切れない。また、地下道を出たたまり場は、子どもたちが密集し危険である。	防護柵設置 学校での安全指導	国 小学校	済
⑥	小学校 通学路	正法寺町 西沼波野田山線 横断歩道	下校時には、東から来る自動車が児童の横断に気付きにくい。	横断歩道のグリーン化 路面標示の設置	彦根市	済

令和4年度 彦根市子どもの移動経路における要対策箇所図（東中学校ブロック）



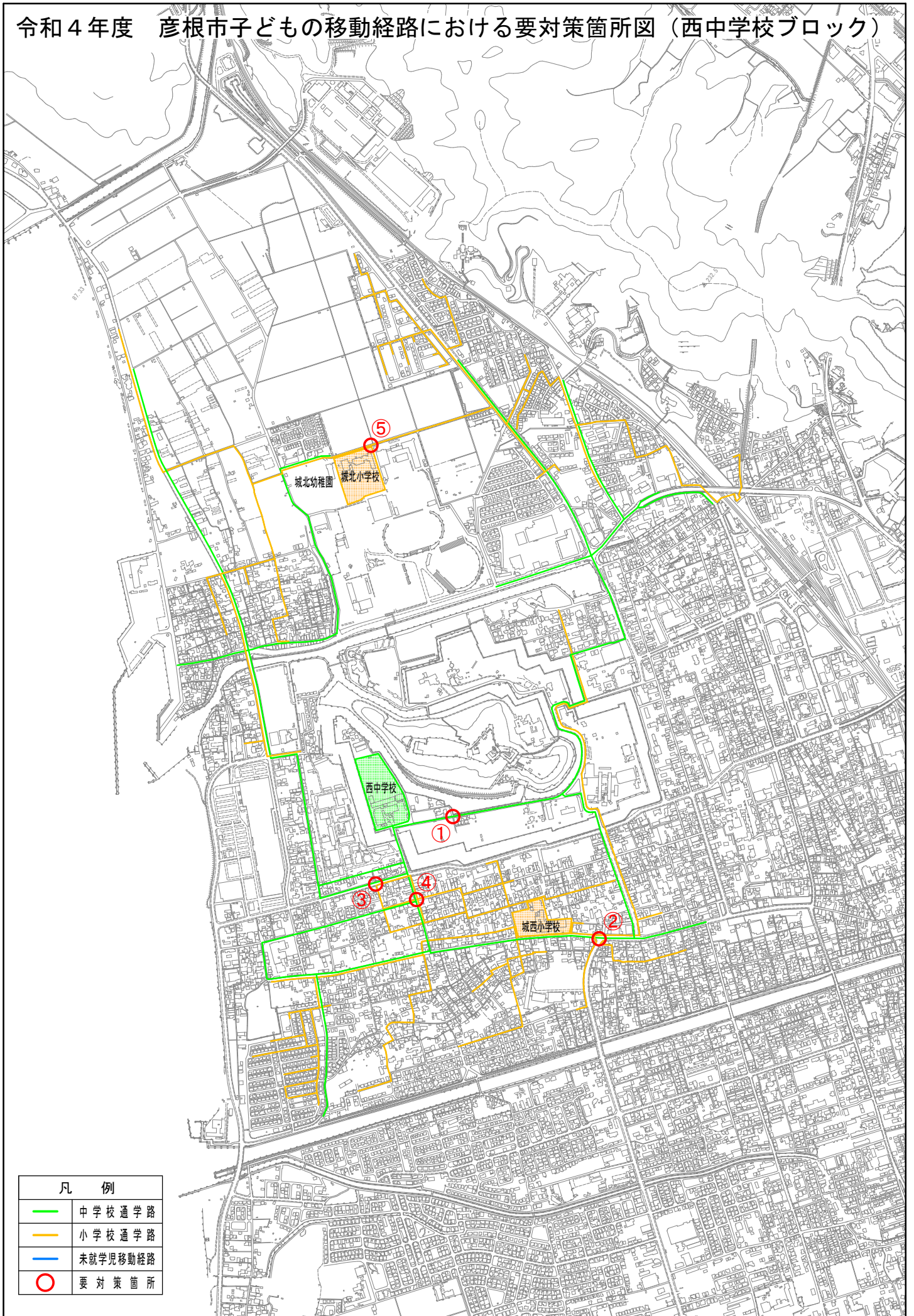
凡 例	
—	中学校通学路
—	小学校通学路
—	未就学児移動経路
○	要対策箇所

令和4年度 彦根市子どもの移動経路における要対策箇所一覧（西中学校ブロック）

【 通学路 】

No.		箇所名・住所	移動経路の状況・危険の内容	対策内容	事業主体	進捗状況
①	中学校 通学路	金亀町6のT字路	T字路を南へ出るところの見通しが悪く、彦根城内を通る堀沿いの路を走る自動車と接触する恐れがある。	停止指導線の設置 交差点マークの設置 学校での安全指導	彦根市 中学校	済
②	小学校 通学路	県道2号線 本町2丁目交差点	交差点の形状からスピードを落とさずに曲がる車がある。また、横断歩道が回り込んだ先にあり、横断者を発見しにくい。	白線の引き直し 植栽帯の埋め立て 防護柵設置検討 光るステイマーク	滋賀県	済
③	小学校 通学路	城町2丁目 県道25号線 荒木燃料店前横断歩道	通勤の時間帯をはじめ、一般的に交通量が多い。また、見通しもよいためスピードを出す車両が多く、横断には保護者の見守りが必須である。	通学路の変更	小学校	済
④	小学校 通学路	城町2丁目 市道59号線、484号線 島野歯科医院前交差点	交通量が多い。横断歩道が交差点からやや離れた位置にあり、待機スペースは塀が迫りとても狭いため南進する車両と接触する可能性がある。	通学路の変更検討 グリーン化検討	小学校 彦根市	済
⑤	小学校 通学路	松原町 城北小学校前	鴨の巢信号から学校まで一本の通行になると密になり、隣接する近江高校に出入りする車や自転車との衝突・接触の危険がある。	横断歩道の設置 横断歩道のグリーン化 通学路の変更	警察 彦根市 小学校	済

令和4年度 彦根市子どもの移動経路における要対策箇所図（西中学校ブロック）



凡 例	
—	中学校通学路
—	小学校通学路
—	未就学児移動経路
○	要対策箇所

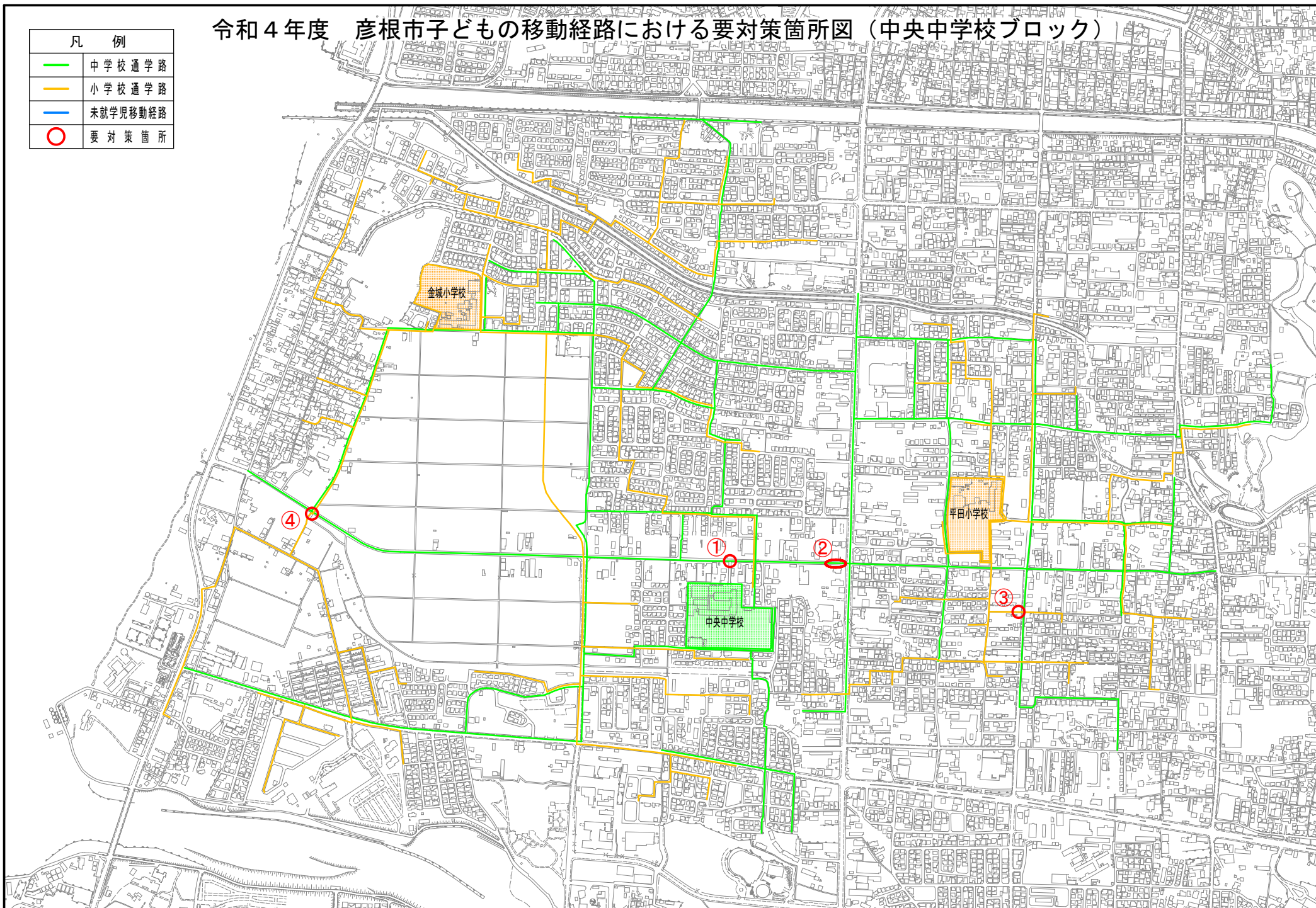
令和4年度 彦根市子どもの移動経路における要対策箇所一覧（中央中学校ブロック）

【 通学路 】

No.		箇所名・住所	移動経路の状況・危険の内容	対策内容	事業主体	進捗状況
①	中学校 通学路	平田町 彦根環状線（528号）中央中学校 の横断歩道付近	中央中学校から彦根環状線に出る際、一旦停止しても、 なお左右の見通しが悪く、接触事故が心配。	学校での安全指導	中学校	済
②	中学校 通学路	平田町 県道彦根環状線（528号）平田町 西交差点から学校へ向かう通学路 （マクドナルド側）	交通量が多く危険である。また、道路脇に水路がある 上、路側帯上に電柱があるため、自動車との接触が心 配。	溝の暗渠化	滋賀県	済
③	小学校 通学路	平田町 アパートオランジュ基の前の細い道	道沿いの川（溝）が深く、積雪等があると道幅がより狭 くなり、登下校時に落下の危険がある。	防護柵の設置	彦根市	済
④	小学校 通学路	大藪町 県道彦根環状線野瀬川橋点滅信号付 近	橋を渡って登校してくる子どもが電柱と柵の間を跳んで 横断歩道へ出る。赤信号であっても勢い余って車道へ飛 び出る児童もいる。	防護柵の延長	彦根市	済

令和4年度 彦根市子どもの移動経路における要対策箇所図（中央中学校ブロック）

凡 例	
—	中学校通学路
—	小学校通学路
—	未就学児移動経路
○	要対策箇所



令和4年度 彦根市子どもの移動経路における要対策箇所一覧（南中学校ブロック）

【 通学路 】

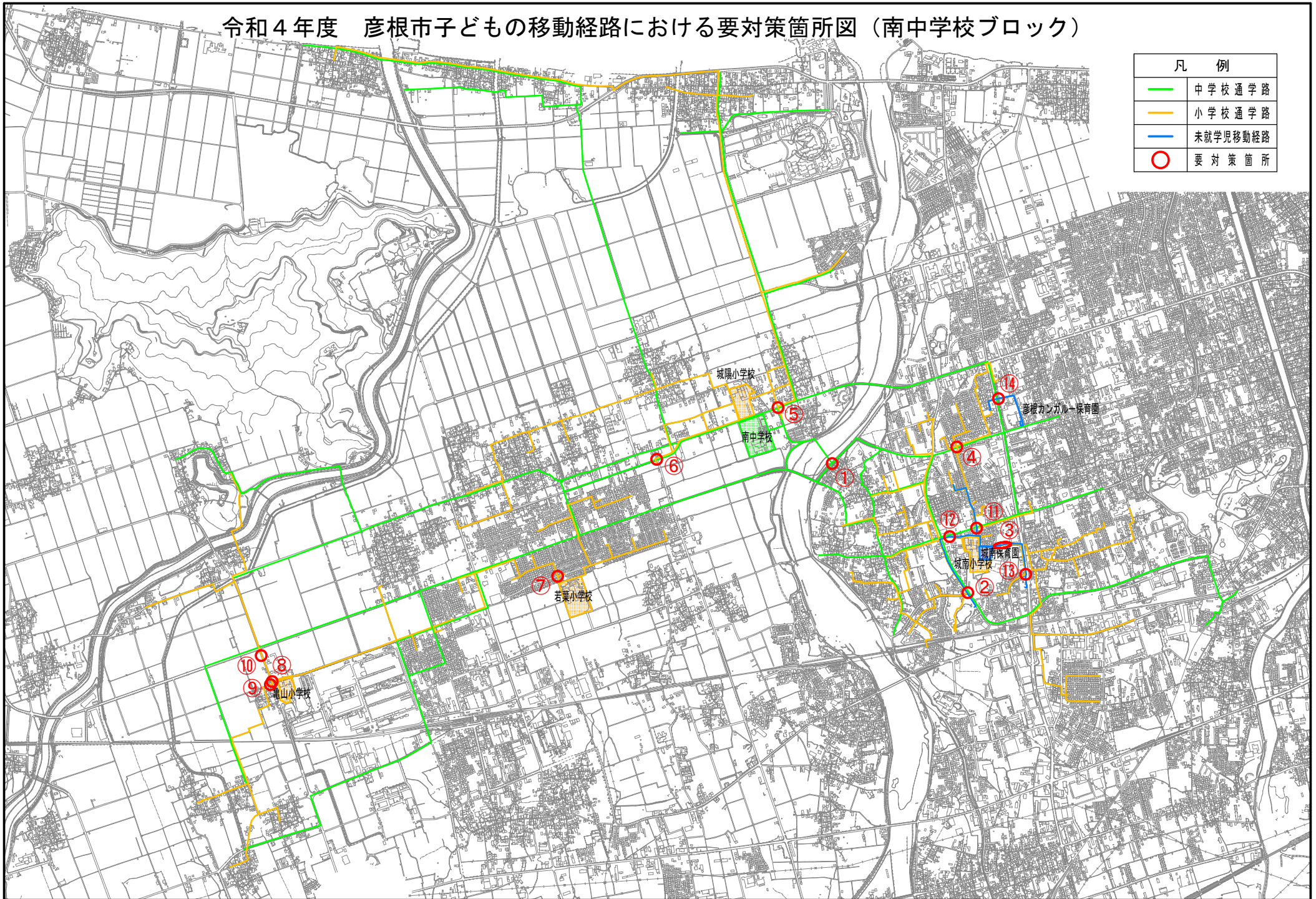
No.		箇所名・住所	移動経路の状況・危険の内容	対策内容	事業主体	進捗状況
①	中学校 通学路	宇尾町 県道197号八坂高宮線 今橋北横断歩道	利用する生徒が多く、多くの生徒が横断待ちをする。急いでいる車や、スピードを出して止まらない車もあり、危険である。	待機場所に防護柵設置	滋賀県	済
②	小学校 通学路	西今町 セブンイレブン南彦根駅北店前のT字路	彦根市スポーツ文化交流センターの建築に伴い、大型車両、交通量が増加している。児童の横断が危険が伴う。	待機場所に防護柵設置 センター建設に伴う通学路の変更	彦根市	済
③	小学校 通学路	西今町 燦ぱれす入口から城南保育園までの車道	車幅が狭く、利用する児童も多い。登下校中、城南保育園の送迎車両が通行することがあり、接触事故の危険性がある。	横断歩道、歩道の整備	彦根市 警察	済
④	小学校 通学路	西今町 西今団地の交差点点滅信号	交通量が多く、点滅信号なのでスピードを出して車が通行する。	信号機の時間調整	警察	済
⑤	小学校 通学路	開出今町 県道2号線 菅原神社東交差点	信号のない交差点。東西に横断する通学路となっている。交通量が多く、スピードを出す車両が多い。	学校での安全指導	小学校	済
⑥	小学校 通学路	甘呂町 県道2号線荒神山通り交差点	交通量も多く、スピードを出したまま交差点内に進入する車両が多い。	待機場所に防護柵設置	滋賀県	済
⑦	小学校 通学路	日夏町 学校南門前交差点	路面の交差点表示が薄くなっているため、車両が速度を落とさず右左折する可能性がある。	路面標示の引き直し	彦根市	済
⑧	小学校 通学路	賀田山町 県道205号線 賀田山町東交差点	信号待ちの児童の列に突っ込むことが懸念される。	待機場所に防護柵設置	滋賀県	済
⑨	小学校 通学路	賀田山町 賀田山町東交差点近く	「自転車・歩行者優先」の看板が古くなり、道路の表示も消えかかっている。	通学路表示の看板設置	彦根市	済
⑩	小学校 通学路	賀田山町 コンビニエンスストア一駐車場付近	県道205号線を通る車が、スピードを出したまま通学路を横切ってコンビニエンスストアの駐車場に入ろうとすることがある。	文字入り（通学路）ポストコーンの設置	滋賀県	済

【 未就学児移動経路 】

No.		箇所名・住所	移動経路の状況・危険の内容	対策内容	事業主体	進捗状況
⑪	未就学児 移動経路	西今町384番地3付近 県道206号神郷彦根線 消防署付近の点滅信号	信号が変わっても停止しない車があり、また信号機の時間も短く、子ども達が渡り切れないことがある。	信号機の時間調整	警察	済
⑫	未就学児 移動経路	西今町434番地1から368番地6付近 県道206号神郷彦根線	歩道が狭く、通行するときに危険な状況である。	縁石の延長	滋賀県	済
⑬	未就学児 移動経路	小泉町620番地6付近交差点 県道528号彦根環状線	歩道待機場所が縁石だけなので、速度の速い車が通過すると非常に危険な状況であり、柵を設置するといった方法で対策をする必要がある。	防護柵の設置	滋賀県	済
⑭	未就学児 移動経路	小泉町120-1付近 県道528号彦根環状線 横断歩道	押しボタン信号のため、信号を見落とす車がある。 また、交通量も多い状況である。	信号機の時間調整 防護柵の設置	警察 彦根市	済

令和4年度 彦根市子どもの移動経路における要対策箇所図（南中学校ブロック）

凡 例	
—	中学校通学路
—	小学校通学路
—	未就学児移動経路
○	要対策箇所







令和4年度 彦根市子どもの移動経路における要対策箇所一覧（彦根中学校ブロック）

【 通学路 】

No.		箇所名・住所	移動経路の状況・危険の内容	対策内容	事業主体	進捗状況
①	中学校 通学路	野口町 おさつ街道と県道三津屋野口線の交 差点	道幅が狭く、見通しが非常に悪い。たまり場のスペースが狭い。	側溝蓋の設置 側溝の暗渠化と電柱移設	滋賀県 彦根市	済
②	中学校 通学路	極楽寺町 国道8号線極楽寺交差点	国道を渡る自転車中学生のたまり場がなく、自動車と接触する危険がある。	信号の時間調整 外側線を車道側にずらして、自転車待機場所の確保	警察 彦根市	R4以降
③	中学校 通学路	高宮町 中山道無賃橋付近	交通量が多く、右折車を追い越そうと路側帯まではみ出してくる車との衝突する可能性がある。	路面標示の設置を検討	彦根市	R4以降
④	小学校 通学路	おさつ街道 五叉路～人権福祉交流会館	歩道の老朽化。舗装が悪い箇所や電信柱があつて狭い箇所、傾斜が急な箇所があり転倒の危険がある。	歩道勾配の改修 歩道回収年次的に	彦根市	済
⑤	小学校 通学路	南川瀬町 JR河瀬駅東 第3藤コーポ横交差点	交通量が多い複雑な交差点。一時停止無視や、スピードを落とさずに曲がる車などが多い。	通学路の検討、学校での安全指導 横断歩道の設置検討 横断歩道設置後グリーン化	小学校 警察 彦根市	R4以降
⑥	小学校 通学路	中山道 無賃橋南山甚前付近の路側 帯	自動車が右折待ちの車を避けるため、外側線を踏み越えて広い路側帯を走行しており危険である。	外側線内のゼブラ化 注意喚起の文字	彦根市	R4以降
⑦	小学校 通学路	国道8号線高宮交差点 トヨタ販売店側歩道	信号待ちのための退避スペースが狭く、傾斜や段差があり不安定。	待機場所確保のため、交渉中。 外側線を膨らませて、小回り防止	国 滋賀県	R5以降 済
⑧	小学校 通学路	県道224号多賀高宮線 ローソン東側東西方向歩道	大型トレーラーの往来が多く、歩道幅も狭いため危険。	水路のフタ設置	滋賀県	済

令和4年度 彦根市子どもの移動経路における要対策箇所図（彦根中学校ブロック）



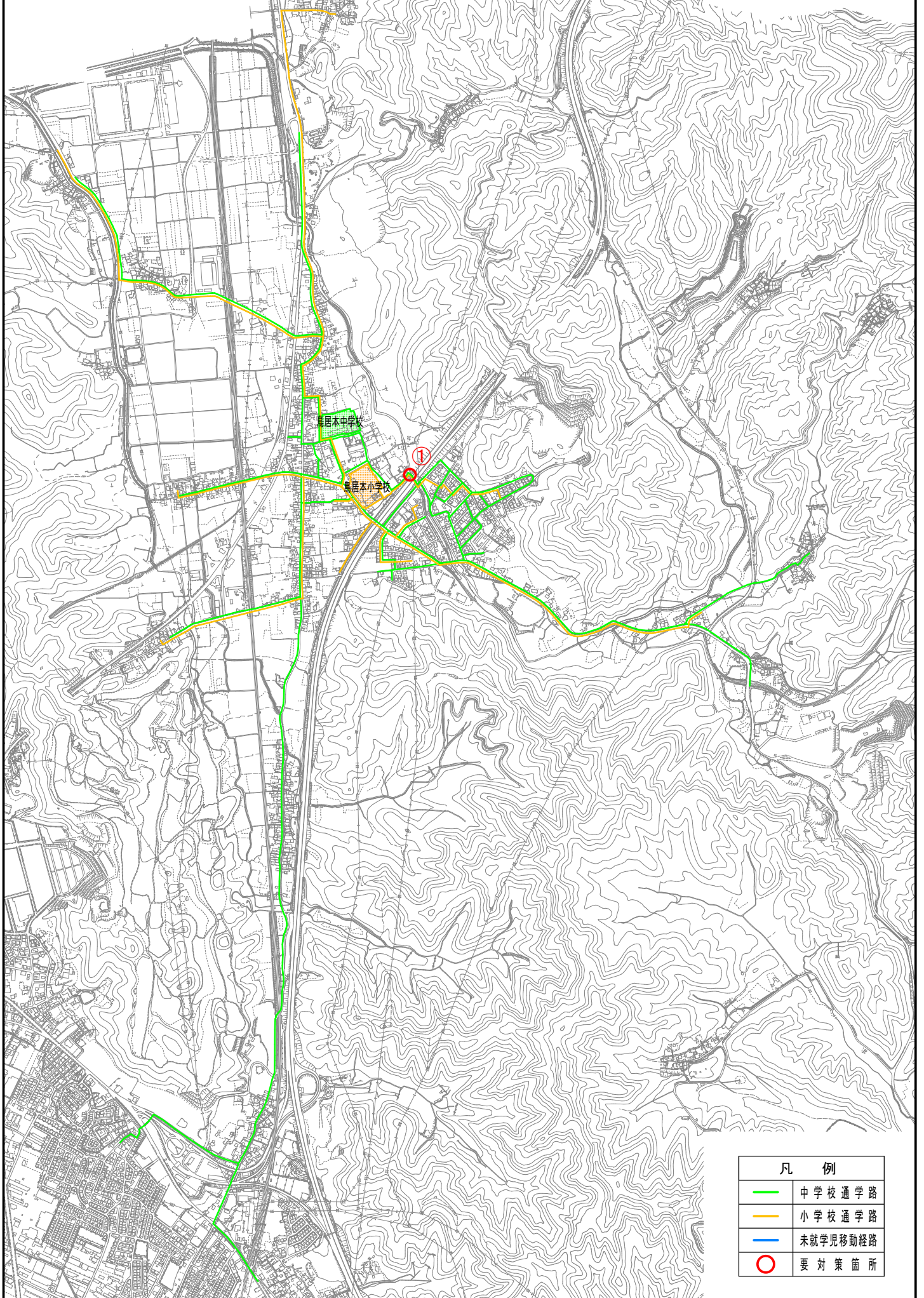
凡 例	
	中学校通学路
	小学校通学路
	未就学児移動経路
	要対策箇所

令和4年度 彦根市子どもの移動経路における要対策箇所一覧（鳥居本中学校ブロック）

【 通学路 】

No.		箇所名・住所	移動経路の状況・危険の内容	対策内容	事業主体	進捗状況
①	小学校 通学路	鳥居本町中村・樋ノ口線名神高速道路側道～矢倉川 (高根方面) 鳥居本町1451-7地先	曲がり角には柵がなく、ロープが張ってあるだけで、川への転落の恐れがある。	グリーンベルトの設置 学校での安全指導	彦根市 学校	済

令和4年度 彦根市子どもの移動経路における要対策箇所図（鳥居本中学校ブロック）



凡 例	
	中学校通学路
	小学校通学路
	未就学児移動経路
	要対策箇所

令和4年度 彦根市子どもの移動経路における要対策箇所一覧（稲枝中学校ブロック）

【 通学路 】

No.		箇所名・住所	移動経路の状況・危険の内容	対策内容	事業主体	進捗状況
①	小学校 通学路	南金沢町 白石耳鼻咽喉科医院の前の道	通行車両の速度が速い。加速する車両が多い。	防護柵の設置（郵便局前） 超過速度取り締まり	彦根市 警察	済
②	小学校 通学路	肥田町 西肥田交差点北寄り車道	グリーンベルト・歩道部分が狭く学童が車両と接触する危険性が高い。	ポストコーンの設置（県道） 電柱移設後側溝暗渠化による歩道部拡幅	滋賀県 彦根市	済
③	小学校 通学路	服部町426-7番地付近 県道	通行量が多く、車両の通過速度も速い。	防護柵の設置 注意喚起文字の設置	彦根市	済
④	小学校 通学路	稲里町交差点	一時停止の表示はあるが、一時停止をしないドライバーも増えていて危険	待機場所にポストコーンの設置 横断歩道の設置	彦根市 警察	済
⑤	小学校 通学路	稲枝西小学校前	側溝のふたの老朽化により、割れているところやひび割れているところが多くある。	蓋の補修	彦根市	済
⑥	小学校 通学路	田附～新海町 北浦道	道路のひび割れ、道路端の傾斜があり、落下の危険がある。	舗装の補修	彦根市	済
⑦	小学校 通学路	下西川町自治会館前交差点	横断歩道がなく危険であるため、横断歩道か徐行・注意を促す標識の設置が必要。	転落防止柵に注意喚起の看板設置	彦根市	済
⑧	小学校 通学路	上西川町 市道上西川・普光寺・田原線の法圓寺信号付近	朝夕の交通量が多いが歩道がなく幅員も狭い。また、側溝もあるため危険である。横断歩道の設置や側溝を塞ぐ措置が必要。	横断歩道設置検討 横断歩道設置後側溝暗渠化検討 学校での安全指導	警察 彦根市 小学校	済
⑨	小学校 通学路	甲崎町出口の橋	橋の欄干が低く、川に落ちる危険がある。欄干を高くするなどの措置が必要。	橋の欄干の改修	彦根市	済
⑩	小学校 通学路	下石寺町県道のアンダーパス	壁面からの水漏れがある。道路にこけが生えており、すべりやすい。壁面補修等の措置が必要。	学校での安全指導	小学校	済

令和4年度 彦根市子どもの移動経路における要対策箇所図（稲枝中学校ブロック）



凡 例	
—	中学校通学路
—	小学校通学路
—	未就学児移動経路
○	要対策箇所