

## 令和5年度 彦根市子どもの移動経路における要対策箇所一覧（東中学校ブロック）

### 【 通学路 】

No.		箇所名・住所	移動経路の状況・危険の内容	対策内容	事業主体	進捗状況
①	小学校通学路	中芹橋と七曲り通りの交差点	中芹橋の信号からまっすぐの緩い下り坂に交差点があるため、スピードが出ている車が多く、危険。 また、交差点南側はカーブとなっており、道を横断する児童が、車から見えづらい。	横断者注意の路面標示 横断歩道のグリーン化	彦根市	済
②	小学校通学路	大東町南の交差点	歩道の曲がり角を曲がる際、建物が死角となり、登校時自転車と児童が接触しそうなことがある。	自転車通行場所の明示（青色ドット線）	滋賀県	済
③	小学校通学路	ネバーランド彦根（マンション）前の交差点	児童が横断するが、横断歩道がない。また、信号や停止線もないため、車が速度を落とさずに侵入してくることがある。	停止指導線の設置 児童への安全指導	彦根市 学校	済
④	小学校通学路	橋向の信号 ジムホトリの前	工事を行っており、車の出入りがある。 歩道と民家との間に大きな溝がある。	転落防止柵の検討	彦根市	済
⑤	小学校通学路	外馬場公園前	道路に穴が開いている。	道路穴の補修	彦根市	済
⑥	小学校通学路	芹橋交差点横断歩道	芹橋を東西に横断する横断歩道に信号がない。	歩行者用信号機の設置検討 通学ルートの変更検討	警察 学校	R6以降
⑦	小学校通学路	外町南の信号脇（西側）の歩道・横断歩道	狭く、歩行中に自動車と接触する可能性がある。	交差点改良による待機場所の確保	国	R6以降
⑧	小学校通学路	国道8号線「日産プリンス滋賀」前の歩道	狭く、一人がやっと通れる。歩行中に自動車と接触する可能性がある。	グリーンベルト設置	彦根市	済
⑨	小学校通学路	近江鉄道路切付近	近江鉄道路線に沿った歩道（外町川、現在工事中）と、近江鉄道路線に沿った歩道（芹川町側、彦根総合高校横）の出入り口に大きなずれがある。	通学路注意の路面標示	彦根市	済
⑩	小学校通学路	タケムラ模型店前の横断歩道～芹川間	道幅が狭く、車が1台入ってくると接触の危険がある状況。現状は、児童が縁石に乗って避けている。	通行規制等検討	警察	R6以降
⑪	小学校通学路	タケムラ模型店前 交差点 横断歩道	グリーン化された横断歩道はあるが、見通しが悪く、交通量が多い。東から来る自動車の右折時、横断歩道手前で待機する児童の近くで右折してくることがある。	横断者注意の路面標示 外側線の改良による路側帯の確保	彦根市	済
⑫	小学校通学路	旭森小学校南門前横断歩道	多くの児童が横断するが、地域住民の車の往来もある。特に学校側から横断する際、見通しがつきにくいいため、接触等事故の危険がある。	横断歩道のグリーン化 注意喚起の路面標示 横断歩道引き直し	彦根市 警察	済

【 未就学児移動経路 】

No.		箇所名・住所	移動経路の状況・危険の内容	対策内容	事業主体	進捗状況
①	未就学児 移動経路	彦根駅東口ロータリー歩道中央の植 え込み	植え込みの1か所だけ木が植わっていない所があり、歩行者・ベビーカーが通行しにくい。また、子どもは歩いているとつまずいて転倒することがある。	植栽木の撤去 ブロック敷設	彦根市	済

令和5年度 彦根市子どもの移動経路における要対策箇所図（東中学校ブロック）



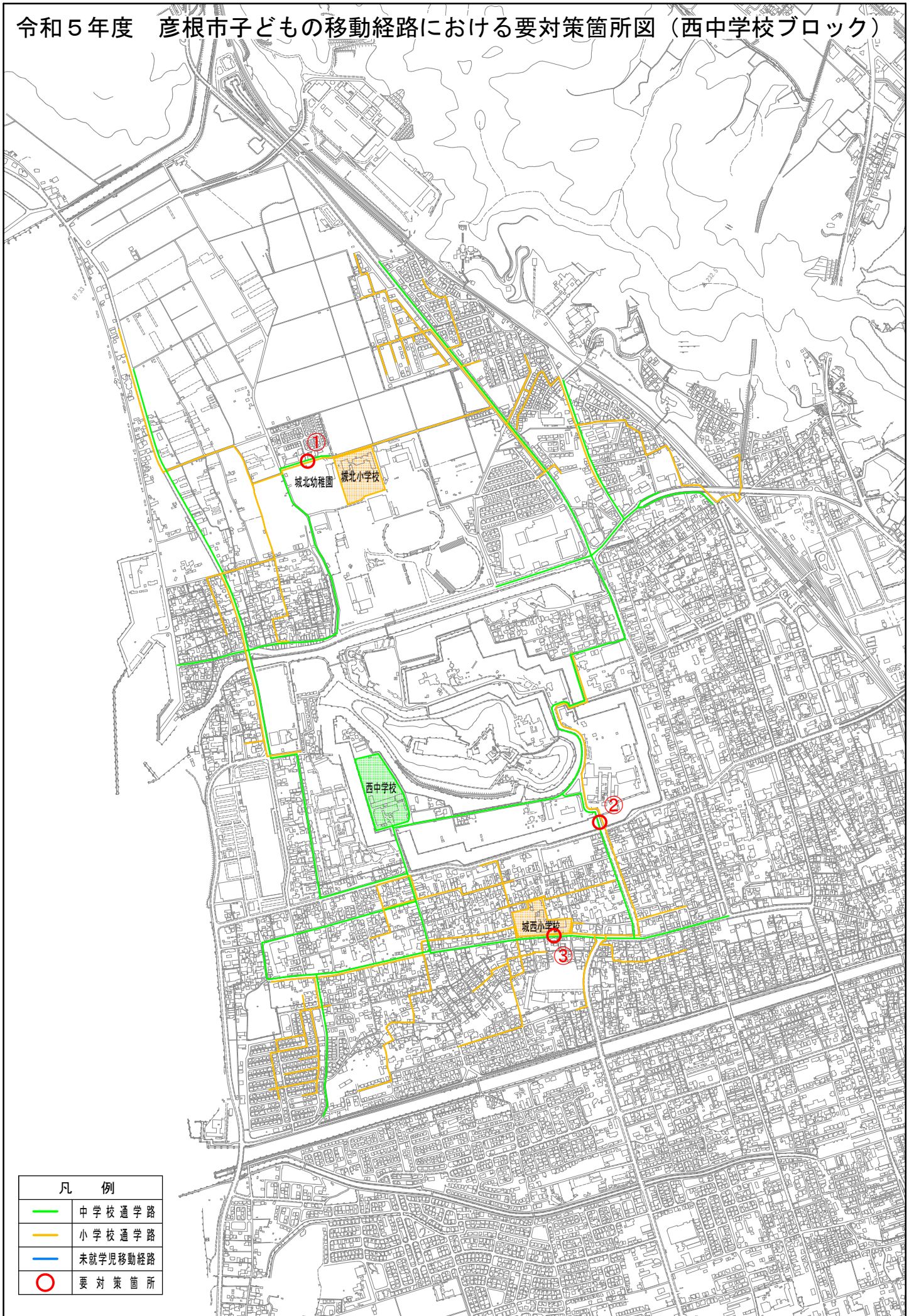
凡 例	
<span style="color: green;">—</span>	中学校通学路
<span style="color: orange;">—</span>	小学校通学路
<span style="color: blue;">—</span>	未就学児移動経路
<span style="color: red;">○</span>	要対策箇所

## 令和5年度 彦根市子どもの移動経路における要対策箇所一覧（西中学校ブロック）

### 【 通学路 】

No.		箇所名・住所	移動経路の状況・危険の内容	対策内容	事業主体	進捗状況
①	中学校 通学路	彦根市松原町3453付近のT字路	平和堂HATOスタジアム建設に伴い、今後交通量が増加することが予想される。	歩道の整備	彦根市	済
②	中学校 通学路	彦根市金亀町4の橋の上	橋の上の道が狭く、観光客も増え歩行者も多く、自転車で通行しにくい。	ゾーン30表示引き直し 生徒への注意喚起	滋賀県 学校	済
③	小学校 通学路	県道2号線 城西小学校給食搬入門 付近	降雨時、雨水が適切に排水できず歩道に広がるため、登校児童が歩道の車道側を歩かざるえない状況が続いている。	定期的な溝の掃除	彦根市	済

令和5年度 彦根市子どもの移動経路における要対策箇所図（西中学校ブロック）



凡 例	
	中学校通学路
	小学校通学路
	未就学児移動経路
	要対策箇所

## 令和5年度 彦根市子どもの移動経路における要対策箇所一覧（中央中学校ブロック）

### 【 通学路 】

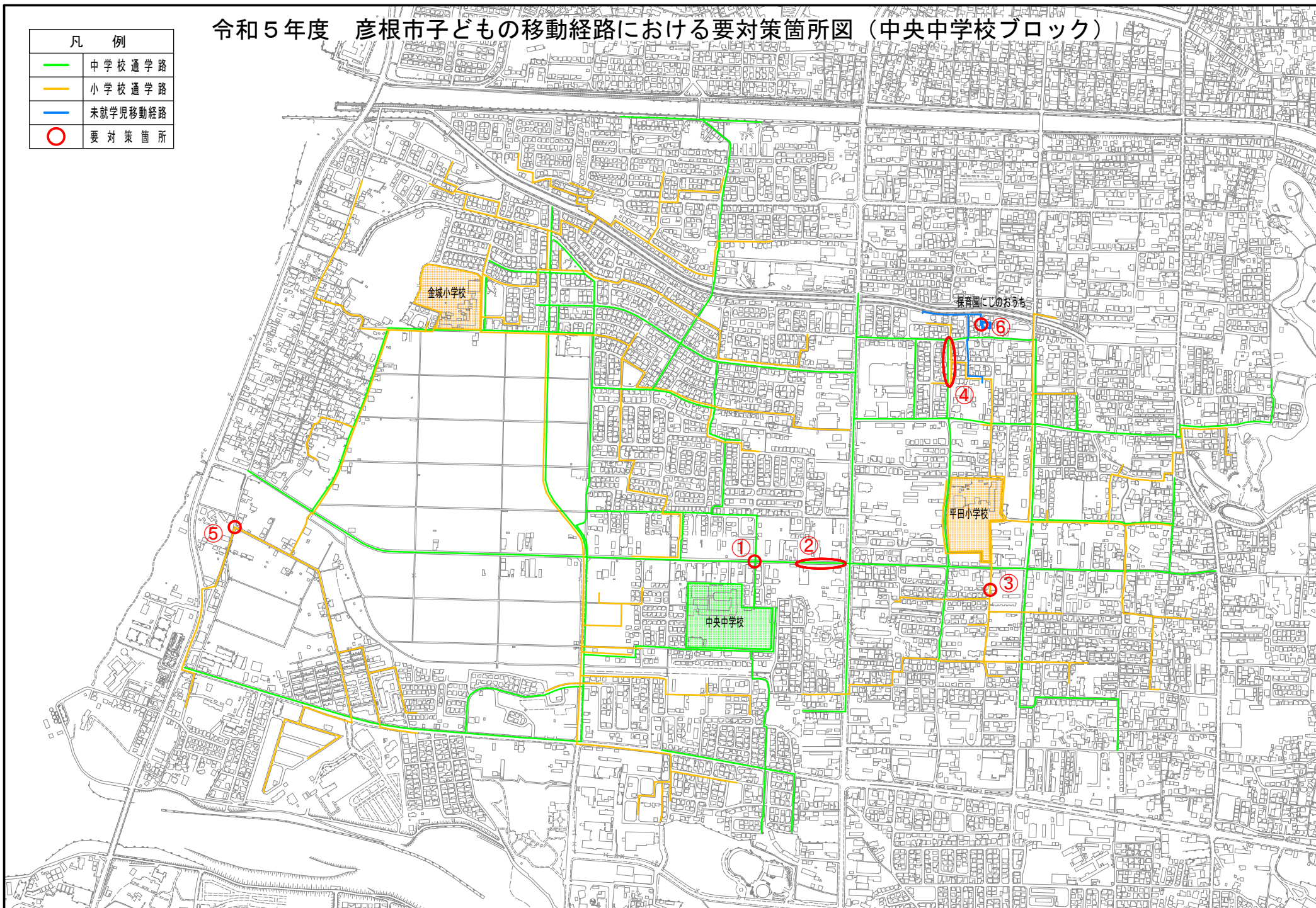
No.		箇所名・住所	移動経路の状況・危険の内容	対策内容	事業主体	進捗状況
①	中学校通学路	彦根環状線(528号)中央中学校の点滅信号	中央中学校から彦根環状線に出る点滅信号。四隅に水路があり、交通量も多いため、自動車との接触が心配。水路に落ちてけがをする生徒もでている。	溝の暗渠化	滋賀県	済
②	中学校通学路	県道彦根環状線(528号)平田町西交差点から学校へ向かう通学路(マクドナルド側)	交通量が多く危険である。また、道路脇に水路がある上、路側帯上に電柱があるため、自動車との接触が心配。一部工事していただいたが、まだ危険である。	溝の暗渠化	滋賀県	済
③	小学校通学路	彦根市平田町704番地 北側空き地 歩道部分	空き地からの雑草や樹木が歩道部分を占拠し歩けない。また電柱が見通しの妨げとなっている。	電柱の移設 雑草の除去	彦根市	済
④	小学校通学路	彦根市長曾根南町528-2番地 歩道部分ならびに交差点	特に抜け道利用の自動車通行量が多く歩行者の児童が危険である。	グリーンベルト設置 交差点マーク引き直し	彦根市	済
⑤	小学校通学路	彦根市大藪町1874-1付近交差点	朝夕、児童の登下校の時間帯に湖岸道路の抜け道として、通る車が増えている。	横断歩道のカラー化 注意喚起文字の設置	彦根市	済

### 【 未就学児移動経路 】

No.		箇所名・住所	移動経路の状況・危険の内容	対策内容	事業主体	進捗状況
⑥	未就学児移動経路	長曾根南町519-19 園前側溝市道側	園舎前の溝のひび割れがひどく、怪我をする危険性がある。	嵩上げコンクリート補修	彦根市	済

# 令和5年度 彦根市子どもの移動経路における要対策箇所図（中央中学校ブロック）

凡 例	
<span style="color: green;">—</span>	中学校通学路
<span style="color: orange;">—</span>	小学校通学路
<span style="color: blue;">—</span>	未就学児移動経路
<span style="color: red;">○</span>	要対策箇所



令和5年度 彦根市子どもの移動経路における要対策箇所一覧（南中学校ブロック）

【 通学路 】

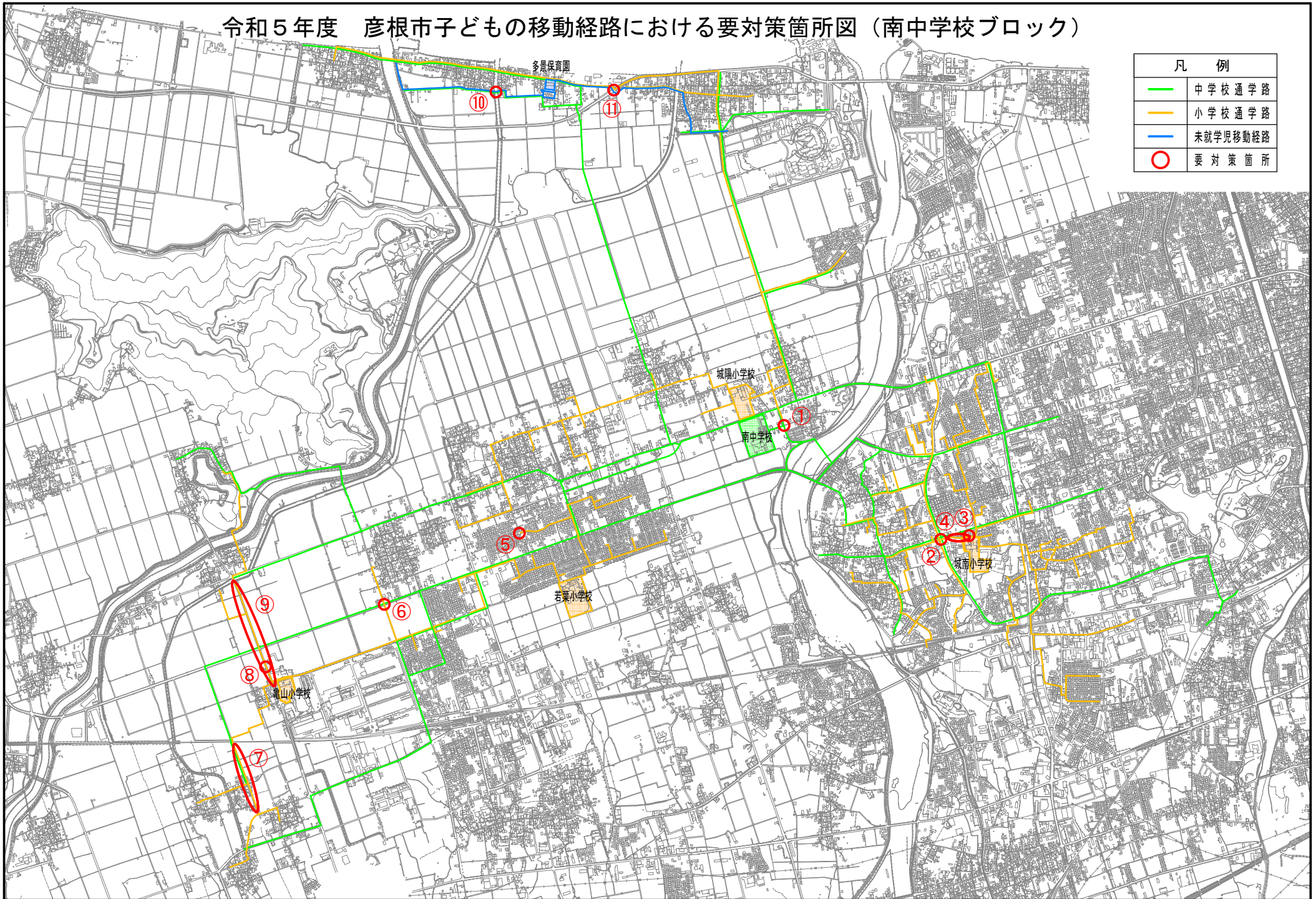
No.		箇所名・住所	移動経路の状況・危険の内容	対策内容	事業主体	進捗状況
①	中学校 通学路	南中学校北門先交差点	通り抜けの道として利用されることもあり、スピードを出して通過する車がある。下校の時間帯には、徒歩や自転車の生徒が多く通るため、通行の妨げにもなりやすい。	交差点マークの設置 停止指導線の設置	彦根市	済
②	小学校 通学路	西今町交差点ファミリーマート車両出入口	コンビニに入る自動車が多く、登校している児童との接触の危険性がある。	通学路明示のためのポストコーン設置	滋賀県 彦根市	済
③	小学校 通学路	学校児童登校門前のT字路	すべての登校班が学校敷地内に入る入口前であるが、車両の往来が激しく、車両同士や児童との接触の危険性がある。	交差点マークの設置 停止指導線の設置 白線およびグリーン引き直し	彦根市	済
④	小学校 通学路	学校児童登校門前から西今町交差点	年数がたち、白線が薄くなっている。児童が通行しているときに、車両が入ってきたり、児童自身が道にはみ出したりする危険性がある。	外側線の引き直し グリーンベルト設置	彦根市	済
⑤	小学校 通学路	日夏町レインボー交差点（高山内科循環器科前の通り）	大通りからの通り抜けする車が多く、スピードを落とさずに直進してくるので危険である。	停止指導線の設置 注意喚起の路面標示	彦根市	済
⑥	小学校 通学路	八丁目南北通り清崎町信号	児童が信号待ちをするスペースが狭く、自動車がすれすれを通る	転落防止柵の設置による待機場所の確保	彦根市	済
⑦	小学校 通学路	千尋町から賀田山町に向かう道	道路と深さ1m程度の側溝の間に仕切りがなく、今年度も児童が転落する事故があった	通学路注意の路面標示 児童への安全指導	彦根市 学校	済
⑧	小学校 通学路	賀田山安食西線の亀山出張所付近（向かい側）	道路と深さ2m程度の側溝の間に仕切りがなく、児童が転落する恐れがある	転落防止柵の設置	滋賀県	済
⑨	小学校 通学路	賀田山安食西線の賀田山町信号付近	歩道のそばを大型車が多く通り、風圧で児童が巻き込まれる恐れがある	児童への安全指導	学校	済

【 未就学児移動経路 】

No.		箇所名・住所	移動経路の状況・危険の内容	対策内容	事業主体	進捗状況
⑩	未就学児 移動経路	須越町1154-5 中橋	橋の欄干の隙間が大きく、子どもが端を歩くと、川へ転落する危険がある	・欄干の隙間を小さくするため横柵を設置	彦根市	済
⑪	未就学児 移動経路	須越町八坂町南信号	細い道を自転車が速いスピードで走ってくるため危険である	・警察官により信号付近の巡回 ・パトカーの赤色灯をつけて停車し監視 ・ビワイチ利用者に自転車利用時の注意喚起用のピラを駅前やショッピングセンターなどで配布	警察署 彦根市	済

# 令和5年度 彦根市子どもの移動経路における要対策箇所図（南中学校ブロック）

凡 例	
<span style="color: green;">—</span>	中学校通学路
<span style="color: orange;">—</span>	小学校通学路
<span style="color: blue;">—</span>	未就学児移動経路
<span style="color: red;">○</span>	要対策箇所

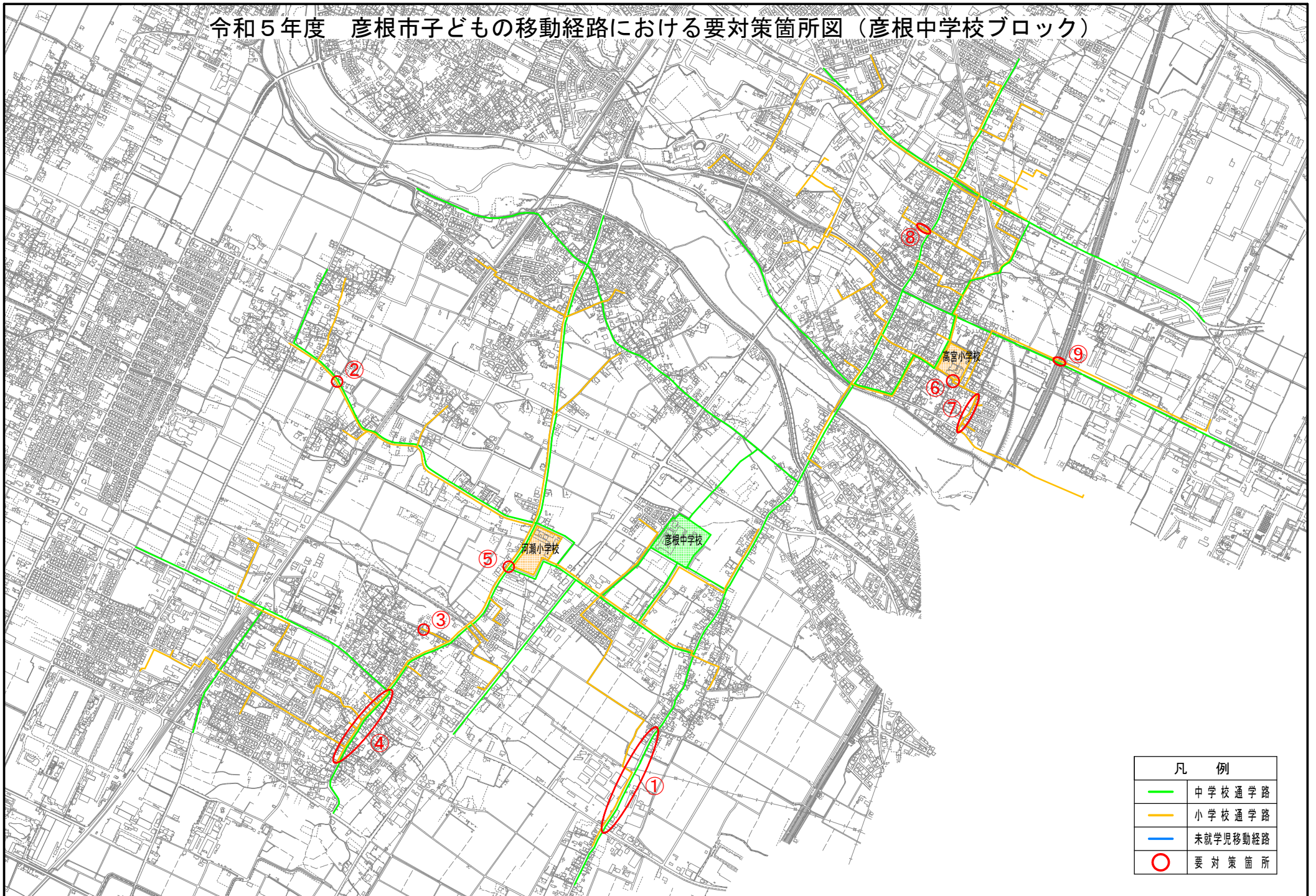



## 令和5年度 彦根市子どもの移動経路における要対策箇所一覧（彦根中学校ブロック）

### 【 通学路 】

No.		箇所名・住所	移動経路の状況・危険の内容	対策内容	事業主体	進捗状況
①	中学校通学路	出町の信号の交差点	中山道の道幅が狭く、植木もあるので自動車から自転車を目視しづらい。	外側線の引き直し（路側帯の拡幅）	彦根市	済
②	小学校通学路	辻堂から学校に向かう道 三叉路	抜け道になっていて車どおりが多い。横断歩道がついているが蓮台寺方面からくる車にはわかりにくくスピードが速い。	交差点マークの設置 ポストコーン設置検討	彦根市	済
③	小学校通学路	河瀬神社前	河瀬神社前T字路付近の河川に柵がなく落下する危険がある。	学校での安全指導	学校	済
④	小学校通学路	学校から駅前に向かう道 南川瀬町内	細い道を多くの児童が通る。車が通る際にはよけるスペースがない。	学校での安全指導	学校	済
⑤	小学校通学路	学校南側駐車場近くの横断歩道	多くの児童が横断するが、横断歩道があることがわかりにくい。	横断歩道のカラー化 交差点マークの設置	彦根市	済
⑥	小学校通学路	学校東門前 変形T字路	ここ最近の宅地開発・分譲に伴い、狭い学校前道路の交通量が以前の何倍にも増えている。自動車の往来が激しく随所に危険を感じる	外側線の引き直し 交差点マークの設置	彦根市	済
⑦	小学校通学路	南東出域内各所の路側帯	路側帯が経年劣化により剥離し消滅している。路上に駐車する自動車も散見される。	外側線の引き直し	彦根市	済
⑧	小学校通学路	中北町内東西通り付近の路側帯	路側帯が経年劣化により剥離し消滅している。路上に駐車する自動車も散見される。	外側線の引き直し グリーンベルト設置	滋賀県 彦根市	済
⑨	小学校通学路	多賀道新幹線ガード下付近	多賀道新幹線ガード下付近は未整備のため、歩道スペースが狭くなっている。	道路拡幅	彦根市	済

令和5年度 彦根市子どもの移動経路における要対策箇所図（彦根中学校ブロック）



凡 例	
	中学校通学路
	小学校通学路
	未就学児移動経路
	要対策箇所

## 令和5年度 彦根市子どもの移動経路における要対策箇所一覧（稲枝中学校ブロック）

### 【 通学路 】

No.		箇所名・住所	移動経路の状況・危険の内容	対策内容	事業主体	進捗状況
①	中学校 通学路	野良田町の信号から服部町につながる道	歩道が途中からなく、路側帯も狭くて危険である。	外側線の引き直し 注意喚起文字の路面標示	彦根市	済
②	中学校 通学路	県道193号線	歩道が途中で左右入れ替わっているため、交通量の多い道路を途中横断しなくてはならない。	通学路の変更検討	中学校	済
③	小学校 通学路	稲枝町アンダーパス上の通学路（工事中）	ガードレールがなく、車両と接触する危険性が高い。	歩道の整備 転落防止フェンスの設置	滋賀県	済
④	小学校 通学路	稲里町公民館より北の通学路	路側帯が狭く、車両と接触する危険性が高い。	通学路注意の路面標示	彦根市	済
⑤	小学校 通学路	魚元料理屋さん西側水路	水路に柵やグレーチング等がない部分があり、転落の危険がある。	反射板の設置	彦根市	済
⑥	小学校 通学路	田附町自治会館前横断歩道	通学路であることの認識が十分でないため、児童横断時に危険がある。	横断歩道のカラー化 横断者注意の路面標示	彦根市	済
⑦	小学校 通学路	新海町自治会館グラウンド前道路	歩道がないため、自動車運転者に対して、児童通学路であることの注意喚起が必要である。	通学路注意の路面標示	彦根市	済
⑧	小学校 通学路	石寺上西川線 角田橋手前	道幅が狭く、自動車が通ると通行が危険である。	通学路注意の路面標示	彦根市	済
⑨	小学校 通学路	上石寺から下岡部町に入ったグリーンベルト	グリーンベルトと民家の間に側溝があり通行が危険である。	転落防止柵の設置	彦根市	済
⑩	小学校 通学路	上岡部町内の用水路の橋	用水路幅が狭く、用水路に落下する危険がある。	児童への注意喚起	学校	済

# 令和5年度 彦根市子どもの移動経路における要対策箇所図（稲枝中学校ブロック）



凡 例	
	中学校通学路
	小学校通学路
	未就学児移動経路
	要対策箇所