

令和6年度 彦根市子どもの移動経路における要対策箇所一覧（東中学校ブロック）

【 通学路 】

No.		箇所名・住所	移動経路の状況・危険の内容	対策内容	事業主体	進捗状況
①	小学校 通学路	京町3丁目 みやおえん横	歩道脇の溝にふたがなく、足を踏み外し落ちてしまう可能性がある。	デリネーター設置 学校での安全指導	彦根市 学校	済
②	小学校 通学路	錦町 渡辺薬局横	歩道脇の溝にふたがなく、足を踏み外し落ちてしまう可能性がある。	デリネーター設置 学校での安全指導	彦根市 学校	済
③	小学校 通学路	芹橋町 リバーサイド橋本通り T字路	非常に見づらい交差点となっており、脇道の車から歩道にいる児童に気付けない可能性がある。	停止指導線の設置	彦根市	済
④	小学校 通学路	中央町 モルック公園前道路	公園沿の溝にふたがなく、足を踏み外し落ちてしまう可能性がある。	学校での安全指導	学校	済
⑤	小学校 通学路	駅東町10 国道八号線の信号「彦根駅東口」 飲食店「スシロー」の交差点	自動車通行量が多く、横断に危険が伴う可能性が大きい。	待機場所の防護柵設置（3箇所） 路面標示（カラー化）検討	国	R7以降
⑥	小学校 通学路	外町 外町南交差点	国道8号を横断する交差点であるが、待機場所が狭く大型車による巻き込み事故の危険性がある。	待機場所の確保検討	国 彦根市	R7以降
⑦	小学校 通学路	東沼波町 旭森小学校運動場北側～旭橋交差点	運動場西寄りから旭橋交差点までは、柵がない。多くの児童が登下校しており、車道にはみ出す危険性がある。	防護柵の設置	彦根市	R7以降
⑧	小学校 通学路	東沼波町 国道8号線高架下～近江鉄道踏切	道幅が狭く、踏切については、自動車の侵入が禁止されているにも関わらず、自動車が通行している。	通行規制の予告標識設置	警察	済
⑨	小学校 通学路	東沼波町 旭橋交差点南歩道橋西降口からびわこ薬品付近T字路まで	道幅が狭いにも関わらず、朝の通勤時間等は抜け道として交通量が多くなる。	数年後30km/h規制になる予定 学校での安全指導 一部通学路の変更検討	警察 学校	R7以降
⑩	小学校 通学路	地藏町 中山道 大堀橋北から北へ点滅信号 までの間	自動車の交通量が多く道路幅が狭いため、児童のすぐそばを自動車が通行している状況で接触の危険がある。	学校での安全指導	学校	済

令和6年度 彦根市子どもの移動経路における要対策箇所図（東中学校ブロック）



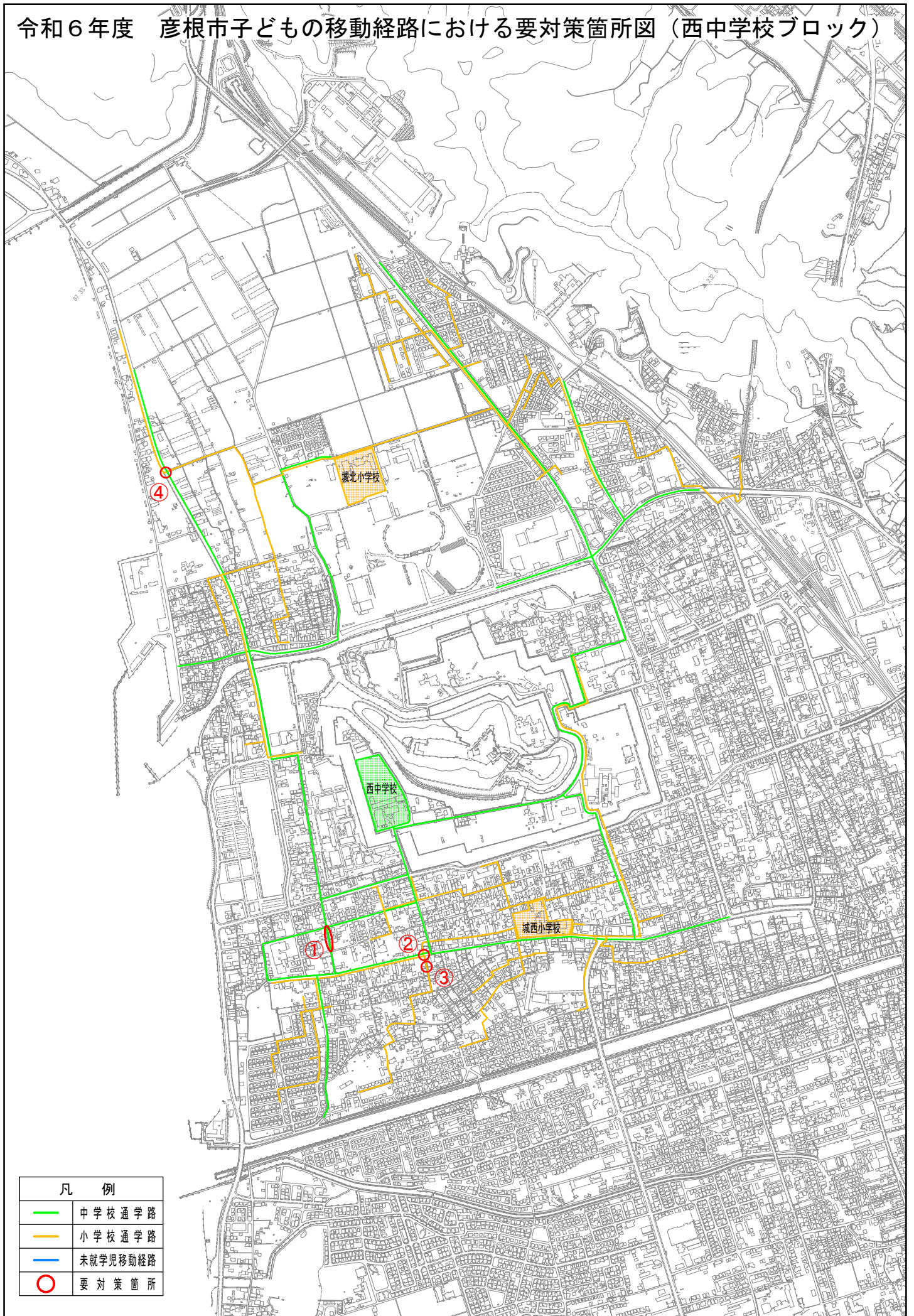
凡 例	
—	中学校通学路
—	小学校通学路
—	未就学児移動経路
○	要対策箇所

令和6年度 彦根市子どもの移動経路における要対策箇所一覧（西中学校ブロック）

【 通学路 】

No.		箇所名・住所	移動経路の状況・危険の内容	対策内容	事業主体	進捗状況
①	中学校 通学路	城町 城町2丁目 県道2号線 (大津能登川長浜線)	道路が狭く、登校する生徒と通行する車が近く危ない。	溝の暗渠化による路肩スペースの確保	滋賀県	R7以降
②	小学校 通学路	城町2丁目 県道2号線「城町」の点滅信号付近	点滅信号があるが、見通しが悪く、信号の切り替わり時等に児童が飛び出してしまう可能性がある。	学校での安全指導	学校	済
③	小学校 通学路	栄町 栄町2丁目1-4	老朽化した家があり、瓦等が落ちてくる可能性がある。	学校での安全指導	学校	済
④	小学校 通学路	松原町 大津能登川長浜線四つ川コンビニ前 交差点	湖周道路を渡る際、横断歩道しかないが、車の通行量が多く、スピードも速い。また、現地は緩いカーブのため見通しが悪く、危険である。	南向き車線のダイヤモンドのグリーン化 横断歩道に反射シート設置 信号機設置の検討	滋賀県 警察	済 済 R7以降

令和6年度 彦根市子どもの移動経路における要対策箇所図（西中学校ブロック）



凡 例	
	中学校通学路
	小学校通学路
	未就学児移動経路
	要対策箇所

令和6年度 彦根市子どもの移動経路における要対策箇所一覧（中央中学校ブロック）

【 通学路 】

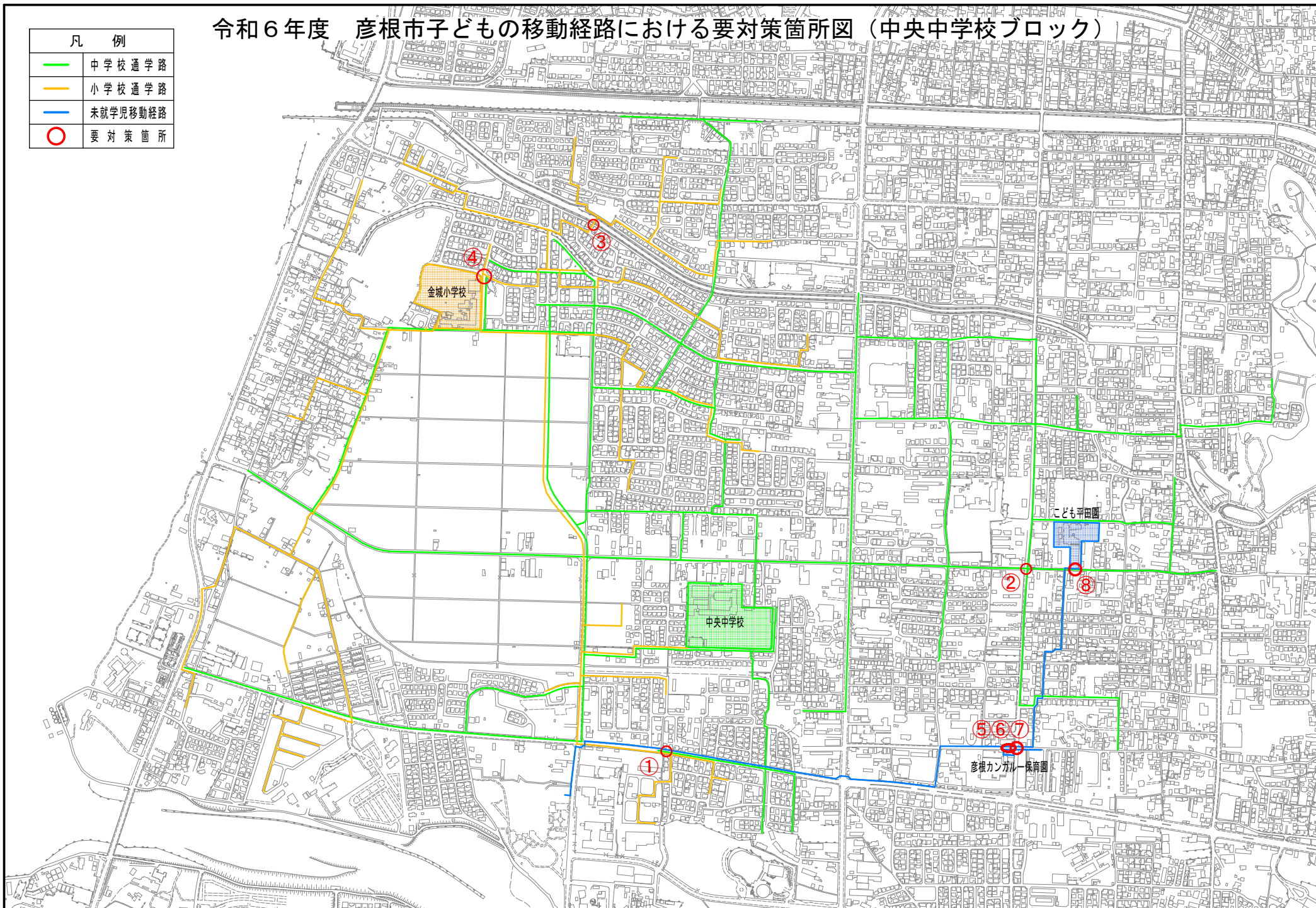
No.		箇所名・住所	移動経路の状況・危険の内容	対策内容	事業主体	進捗状況
①	中学校 通学路	西今町 くすのき通り・つじ泌尿器科の交差点	横断歩道がないため、生徒が遠回りをして通学しなくてはいけない。	電柱の移設 横断歩道の移設	彦根市 警察	R7以降
②	中学校 通学路	平田町 八丁目南北通り交差点(グリーン永井さん前)	非常に狭く、退避できる場所もないため、生徒と自動車等の接触が心配される。	路面標示の設置 外側線の引き直し	彦根市	R6以降
③	小学校 通学路	長曾根南町 大藪町 みどり第5公園先の白橋を渡ったところ	新道が開通したことによって、新道からの車が増え、スピードを出して通過していく。児童が階段を上がって横断するとき、左側の家の陰となって見通しが悪く危険である。	路面標示の設置 階段の改修による待機場所の確保	彦根市	R7以降
④	小学校 通学路	大藪町 金城小学校前（体育館近く）	集団登校・下校する際に児童が横断する場所となっている。数年前に白い印はつけていただいたが、運転手にはそこが横断箇所という認識が少なく、危険である。	白線引き直し 交差点マーク引き直し 横断歩道設置検討	彦根市 警察	R6以降

【 未就学児移動経路 】

No.		箇所名・住所	移動経路の状況・危険の内容	対策内容	事業主体	進捗状況
⑤	未就学児 移動経路	戸賀町 かんがる一保育園園舎前	・ 乳児棟から幼児棟へ移動の際、横断歩道に出るまでの園舎前の歩道が狭く溝もあり、一列で歩いていても車がすぐそばを走行する為、非常に危険。 ・ 園舎前の歩道を歩いている時に交差点より侵入する車が、左折の場合は内側を曲がってきて、歩行者にぶつかりそうになることがある。前から直進してくる車、右折で園の方向に走ってくる車も同様に歩道に入り込むことがあり、非常に危険。	・ 自転車横断帯の撤去及び外側線の復旧 ・ 横断歩道明瞭化ライン補修 ・ 自転車通行ライン削除、横断歩道位置変更	警察署	済
⑥	未就学児 移動経路	戸賀町 かんがる一保育園園舎横の横断歩道の待機場所	・ 信号待ちの歩道はあるが、左折の車が内回りで曲がってくるので、待機している時に危ない。また、交差点の事故も多く、信号待ちの所に車がぶつかることが多いので非常に危険。	・ ポストコーンを設置	彦根市	済
⑦	未就学児 移動経路	戸賀町 かんがる一保育園園舎向かいの横断歩道	・ 横断先の道幅が狭く、溝もあり、歩道が無い為、歩くのが非常に危険。	・ ゴミ集積所の移設 ・ 溝蓋の設置 ・ 柵を撤去し、溝を暗渠化	彦根市	済
⑧	未就学児 移動経路	平田町 平田こども園園舎前の駐車場の横断歩道	・ 登園時に車両の通行が多く、危険である。	・ 横断歩道の高輝度シート ・ 横断歩道の間にグリーンの線を設置 ・ 注意喚起文字（横断者注意）設置 ・ 園前の横断歩道は明瞭化 ・ 横断歩道標識、横断歩道近くに移設	彦根市 警察署	済

令和6年度 彦根市子どもの移動経路における要対策箇所図（中央中学校ブロック）

凡 例	
—	中学校通学路
—	小学校通学路
—	未就学児移動経路
○	要対策箇所



令和6年度 彦根市子どもの移動経路における要対策箇所一覧（南中学校ブロック）

【 通学路 】

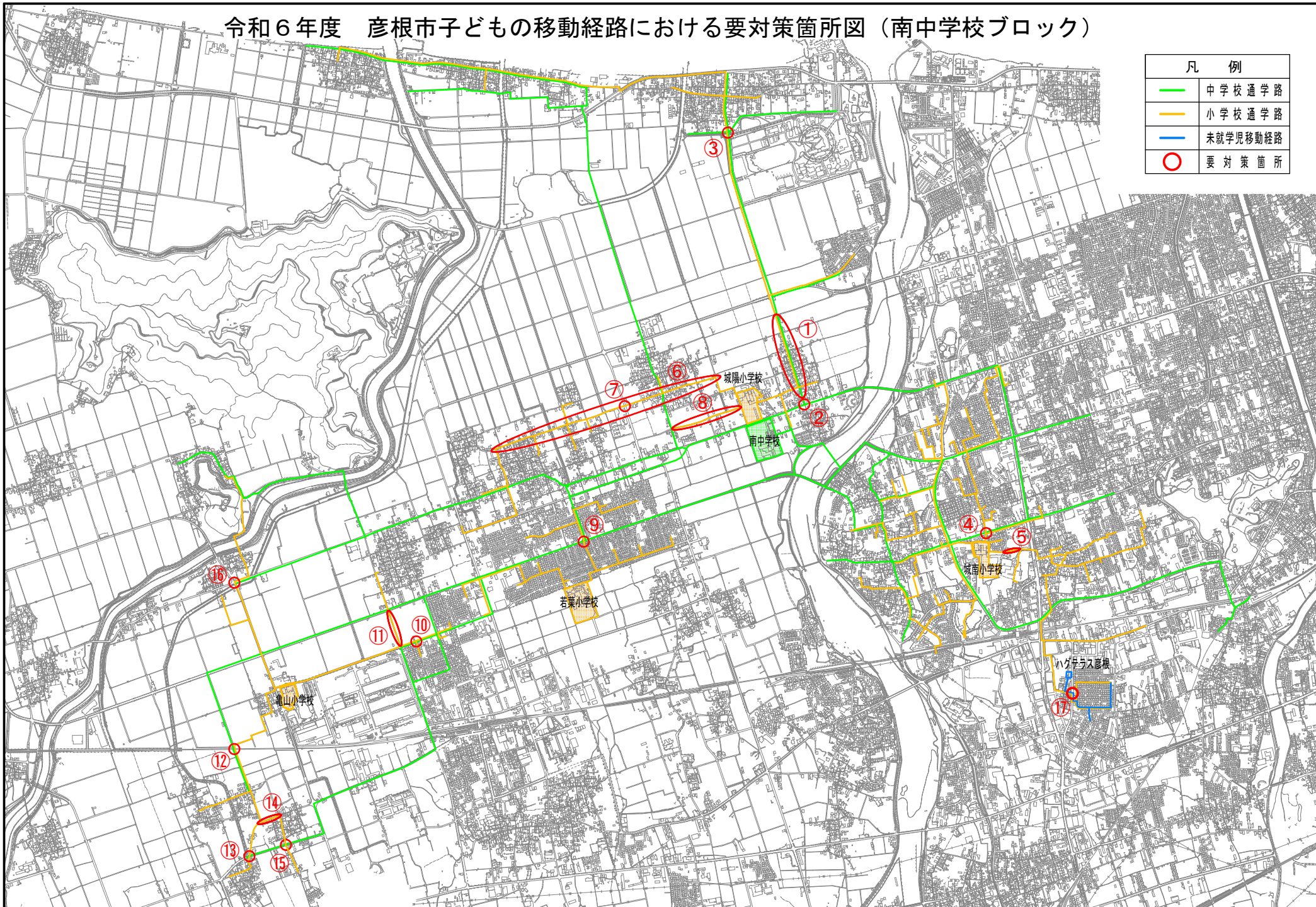
No.		箇所名・住所	移動経路の状況・危険の内容	対策内容	事業主体	進捗状況
①	中学校 通学路	開出今町 県道197号線開出今町内	児童生徒の通学路に設定されていることや、児童のバス通学、朝夕の自動車交通量の増大により、登下校時のずれ 違いによる接触等の危険がある。	通学路注意の路面標示 横断歩道に反射シート設置	滋賀県 警察	R6以降
②	中学校 通学路	開出今町 県道2号線開出今町の信号	交通量が多く、横断時に右折や左折の自動車と接触しそうなことがある。	横断歩道のグリーン化	滋賀県	R6以降
③	中学校 通学路	八坂町 県道197号線 県立大学近くの交差点	停止線を越えて停止する車が多く、自転車通学の生徒とぶつかりそうなことがある。	学校での注意喚起	学校	済
④	小学校 通学路	西今町 消防署前点滅信号	点滅信号を押すタイミングによって、赤信号に変わる時間が大きく異なり、自動車が停車できないことが多い。ま た、信号に気づかず、赤で侵入してくる自動車が多い。	横断歩道のグリーン化 信号機の時間調整	滋賀県 警察	済
⑤	小学校 通学路	西今町 プロシードアリーナ進入道路から西今町ファミリーマート方向の道	児童登校時に、保育園送迎自動車やくすのき通りからの抜け道として通行する自動車が大変多く、児童との接触を 危惧している。	通学路注意の路面標示引き直し 学校での安全指導	彦根市 学校	R6以降
⑥	小学校 通学路	日夏町～甘呂町 日夏町2554番地地先から学校まで	日夏町から甘呂町にかけて、「通学路注意」の道路表示はあるが、通学路という認識がされにくい。町外の車両の 通り抜けや学校の送迎で、徐行せずに走行する車両も多い。	注意喚起文字の追加	彦根市	済
⑦	小学校 通学路	日夏町 荒神山通り城陽幼稚園前交差点	交通量が多く、スピードが出ている車両が多い。高齢化、少人数化するスクールガードによる見守り、学校での安 全指導だけでは限界がある。	交差点マークの引き直し 横断歩道反射シート設置 標識の設置	彦根市 警察	済
⑧	小学校 通学路	甘呂町 甘呂町360番地付近交差点から学校まで	甘呂町はR6年度から新たに4班ができ、その集合場所から学校までの道路は、グリーンベルトがなく、特に交差 点で東西に走行する車両が減速せず通るため危険。	学校での安全指導	学校	済
⑨	小学校 通学路	日夏町 八丁目南北通り日夏ニュータウン点滅信号付近	多くの児童が利用する点滅信号であるが、待つ場所が狭くて危険。また、道路表示等の色が薄くなっている。	停止線、横断歩道引き直し 歩道溜まり部にポール等の設置検討	彦根市 警察	済
⑩	小学校 通学路	亀山NT3期 パンダ公園近くのT字路	房田方面へ直線では抜ける道のため、町外の人の車がよく通り、スピードも速い時が多い。	グリーンベルト 交差点内延長 一時停止規制検討	彦根市 警察	済
⑪	小学校 通学路	東清崎町 清崎NTから東清崎に向かう道路	道幅も狭く、歩行者と車の接触の危険がある。グリーンロードと車道の境にガードレール設置、もしくは歩道の設 置をお願いしたい。	外側線の引き直し	彦根市	済
⑫	小学校 通学路	千尋・太堂町 JR線路高架下	カーブになっていて、ミラーは設置してあるが、先が見えにくく危険である。	学校での安全指導（土地改良区名義の道路）	学校	済
⑬	小学校 通学路	安食中 点滅信号から榎の道路	点滅信号に気づかずに歩行者用信号が青でも車の進入があり、子供がひかれそうになったこともある。	信号機の時間調整	警察	済
⑭	小学校 通学路	榎町 榎町から安食中までの道路	道沿いのグリーンベルトが狭い。すぐ横に溝もあり、危ない。通学路注意の看板が色あせて見にくい。	部分狭窄検討→ポストコーンによる部分狭窄 学校での安全指導	彦根市 学校	済
⑮	小学校 通学路	榎町 榎町から榎町東交差点	スピードを出す車が多く、止まってくれる車も少なく児童が渡る際に危険。榎町および、榎町東交差点では、赤で も進入してくる車があり危険。	学校での安全指導	学校	済
⑯	小学校 通学路	西清崎町 賀田山町西信号機	交通量が多く、横断歩道が見落とされやすい。	外側線引き直し 歩行者用信号機の設置検討	滋賀県 警察	R8以降

【 未就学児移動経路 】

No.		箇所名・住所	移動経路の状況・危険の内容	対策内容	事業主体	進捗状況
⑰	未就学児 移動経路	小泉町 ハグテラス彦根保育ルーム前横断歩道、園舎前大通り	・園児が横断したいが車通りが多く、車もなかなか停止してくれない。 ・駅に向かう方や中学生などが道を横断されることが多く、急ブレーキやクラクションの音が多々聞こえるため、 せめて横断歩道があると安心。	・横断歩道カラー化、注意喚起文字「横断者 注意」設置 ・横断歩道の間にグリーンの線および注意 喚起文字（横断者注意）を設置	彦根市	済

令和6年度 彦根市子どもの移動経路における要対策箇所図（南中学校ブロック）

凡 例	
—	中学校通学路
—	小学校通学路
—	未就学児移動経路
○	要対策箇所




令和6年度 彦根市子どもの移動経路における要対策箇所一覧（彦根中学校ブロック）

【 通学路 】

No.		箇所名・住所	移動経路の状況・危険の内容	対策内容	事業主体	進捗状況
①	中学校 通学路	西葛籠町 彦根中学校西門前十字路	太陽光発電設備およびフェンスによって、国道からの車が登校する生徒を発見しづらい。	学校での安全指導	学校	済
②	小学校 通学路	南川瀬 河瀬駅前通学路 横断歩道	横断歩道が薄くなっているところがある。	横断歩道の引き直し 横断歩道のグリーン化	滋賀県 彦根市 警察	済
③	小学校 通学路	河瀬馬場 三叉路	広い道が大きく曲がっている。学校側からくる車が道なりに行くのか細い道に向かってくるのか分かりにくい。	外側線の改修 クッションドラム設置 横断歩道標識の設置	彦根市 警察	済
④	小学校 通学路	高宮町 県道多賀高宮線と中山道が交わる交差点	登校時、中山道を北上する車による巻き込みと高宮町青・大北線からくる車の歩道への進入が心配。	外側線の改修 ポストコーンの設置 ゼブラゾーンの設置	滋賀県	済
⑤	小学校 通学路	高宮町 日の出西川原線と高宮町丁田1号線が交わる交差点付近	交通量が多く、道幅が広い道路であるため、児童横断時のドライバーによる見落としが心配である。	溝の暗渠化による待機場所の確保 横断歩道の移設	彦根市 警察	R7以降
⑥	小学校 通学路	高宮町 日の出西川原線、高宮町西交差点から日の出橋までの通学路	交通量が多く、スピードが出ている車が多い。また、外側線が消えかかっている箇所が多い。	外側線の引き直し 注意喚起文字、ポストコーン設置の検討	彦根市	R7以降
⑦	小学校 通学路	高宮町 高宮町西浦4号線と高宮町西浦中町1号線が交わる交差点	道路側まで家屋の壁が迫っているため、車の運転者が道路を通行している子どもを認識できない。また、道路幅が狭いため危険である。	学校での安全指導 地元への協力を依頼	学校	済

令和6年度 彦根市子どもの移動経路における要対策箇所図（彦根中学校ブロック）



凡 例	
	中学校通学路
	小学校通学路
	未就学児移動経路
	要対策箇所

令和6年度 彦根市子どもの移動経路における要対策箇所一覧（稲枝中学校ブロック）

【 通学路 】

No.		箇所名・住所	移動経路の状況・危険の内容	対策内容	事業主体	進捗状況
①	小学校通学路	稲部町 南稲部自治会館前（通学路）	会館前道路は見通しが悪く、児童が車両と接触する危険性が高い。	横断者注意の路面標示設置	彦根市	R6以降
②	小学校通学路	稲枝町 JR線東側アンダーパス上の歩道	完成時には歩車道境界ブロックを設置するとのことであるが、ブロックだけでは自動車が万一侵入してきたときに防ぎきれない恐れがある。	地元と協議を行い、歩道整備予定	滋賀県	済
③	小学校通学路	肥田町～野良田町 肥田町から野良田町（フレンドマート裏）に入る道	側溝の蓋の破損、道路の一部陥没について補修をお願いしたい。街灯がなく夕方以降は危険性が高い。	学校での安全指導	学校	済
④	小学校通学路	南三ツ谷 草の根ひろば前から蓮性寺前	歩道がなく、車の往来も多いため危険。	注意喚起文字の設置	彦根市	済
⑤	小学校通学路	南三ツ谷 南三ツ谷町内	交差点等の一時停止の白線がなかったり、消えかかっていたりしている。	交差点マークの設置 停止指導線の設置	彦根市	済
⑥	小学校通学路	本庄 小学校前道路	学校前の県道はスピードを出して走行する車両があり、児童登下校の際に非常に危険である。	外側線の位置を調整して、車線の狭窄検討	彦根市	済
⑦	小学校通学路	田附 北浦道につながる道路	歩道の設置がないため、自動車運転者に対して、児童通学路であることの注意喚起が必要である。	注意喚起文字の設置	彦根市	R6以降
⑧	小学校通学路	石寺町 下石寺 石寺町公民館（石寺町1197番地）前の村本橋	欄干（手すり）の高さが低く、児童がのぞき込むと川に転落の危険がある。川面までの高さもある。	欄干の改修（地元と協議の上）	彦根市	R7以降
⑨	小学校通学路	石寺町 下石寺 さざなみ街道石寺町交差点～荒神山通りの市道	グリーンベルト塗布済みの路肩が崩れ、広域にわたって溝ができています。	路肩の補修	彦根市	R6以降
⑩	小学校通学路	上西川町 上西川町401-1付近	横断歩道付近は車道がカーブしており、ドライバーからは横断歩道や横断者の認識が難しい。	横断者注意の路面標示設置	彦根市	R6以降
⑪	小学校通学路	上岡部町 上岡部町645番地付近	道路端の溝にかぶせている鉄板やグレーチングが不安定で、児童が上に乗った時に鉄板やグレーチングが外れた場合、溝に足が落ち危険である。	学校での安全指導	学校	済

【 未就学児移動経路 】

No.		箇所名・住所	移動経路の状況・危険の内容	対策内容	事業主体	進捗状況
①	未就学児移動経路	本庄町 公会堂館前道路	横断歩道が無い道で見通しがよくないため危険。	<ul style="list-style-type: none"> 路面標示の「学童注意」を「歩行者注意」に変更、設置位置変更 外側線の引き直し（車線を狭くし、路肩を広げる） 文字修正（歩行者注意）および原則マークを設置 	彦根市	済

令和6年度 彦根市子どもの移動経路における要対策箇所図（稲枝中学校ブロック）



凡 例	
—	中学校通学路
—	小学校通学路
—	未就学児移動経路
○	要対策箇所