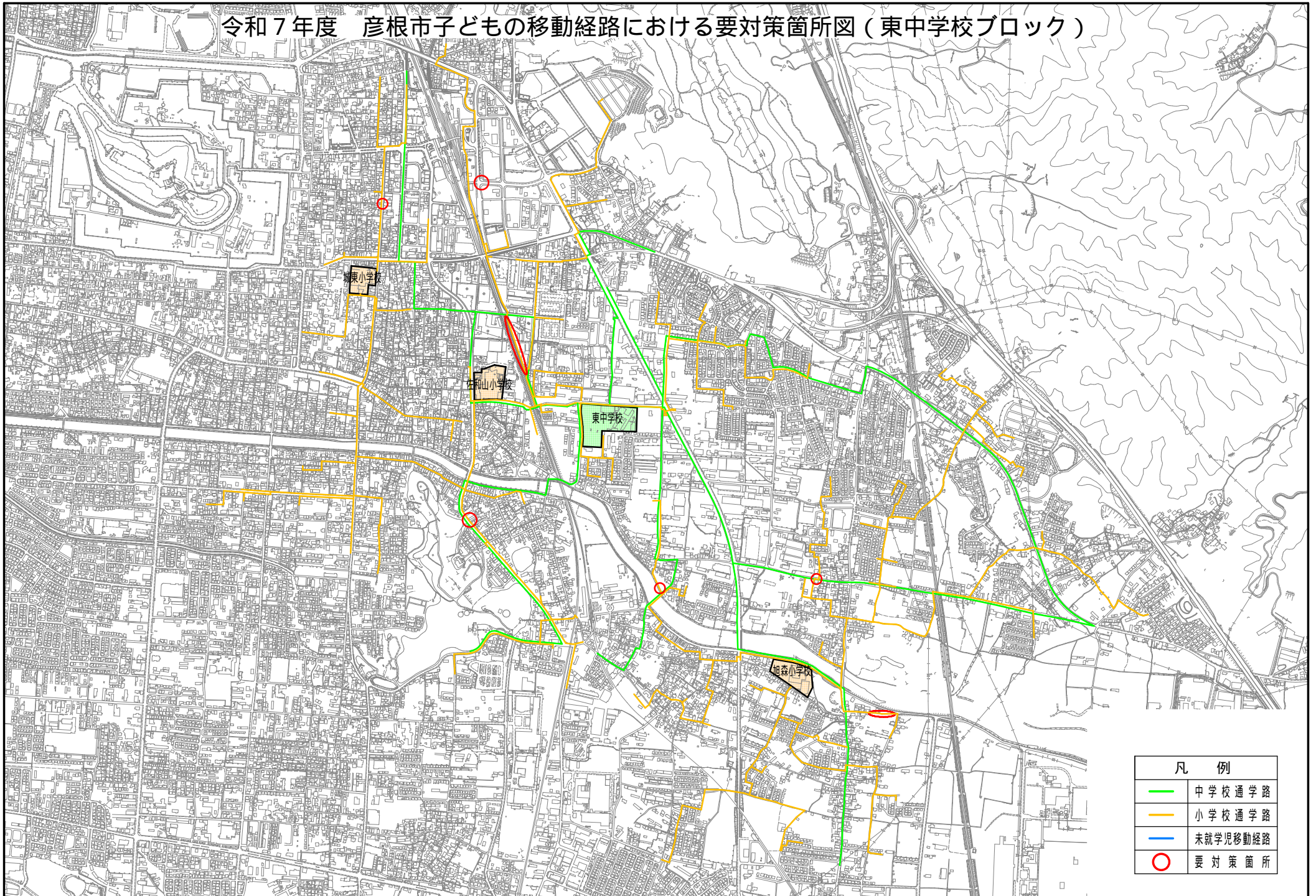


令和7年度 彦根市子どもの移動経路における要対策箇所一覧（東中学校ブロック）

【 通学路 】

No.		箇所名・住所	移動経路の状況・危険の内容	対策内容	事業主体	進捗状況
①	小学校 通学路	京町3丁目 みやおえん横 T字路	見通しが悪く、車もよく通るため危ない。通学路として通る児童もいる。	児童への安全指導	学校	済
②	小学校 通学路	駅東町17 ストア「ケースデンキ」付近	自動車通行量が多いが、信号はない。一旦停止の表示が道路にあるが、横断に危険が伴う可能性が大きい	通学路の整理・変更	学校	済
③	小学校 通学路	デュオヒルズ他 彦根総合高校正面玄関側 線路沿い	川沿いのガードレールが腐食して落ちている箇所が数か所あり危険である。	ガードパイプの修繕	彦根市	済
④	小学校 通学路	芹川町 伊藤仏壇前～県営団地前 の歩道	歩道の溝蓋が隆起しているところがあり、通行時に危険である。 また、伊藤仏壇前の見通しが悪いカーブに設置されたポールコーンが破損している。	歩道の修繕 ポストコーンの修繕	彦根市 滋賀県	R7以降
⑤	小学校 通学路	西沼波町 西沼波町98付近	舗装部分と砂利部分の段差が激しく、雨天時水溜まりができ、安全な歩行が難しくなる。	段差の補修	彦根市	済
⑥	小学校 通学路	大堀町 石清水神社から平田川沿いに芹川堤防まで続く道	平田川へ転落の恐れあり。	転落防止柵の設置	彦根市	R8以降
⑦	小学校 通学路	地藏町 地藏町499	道幅も狭く、交通量も多い。	グリーンベルトの設置検討	彦根市	済

令和7年度 彦根市子どもの移動経路における要対策箇所図（東中学校ブロック）



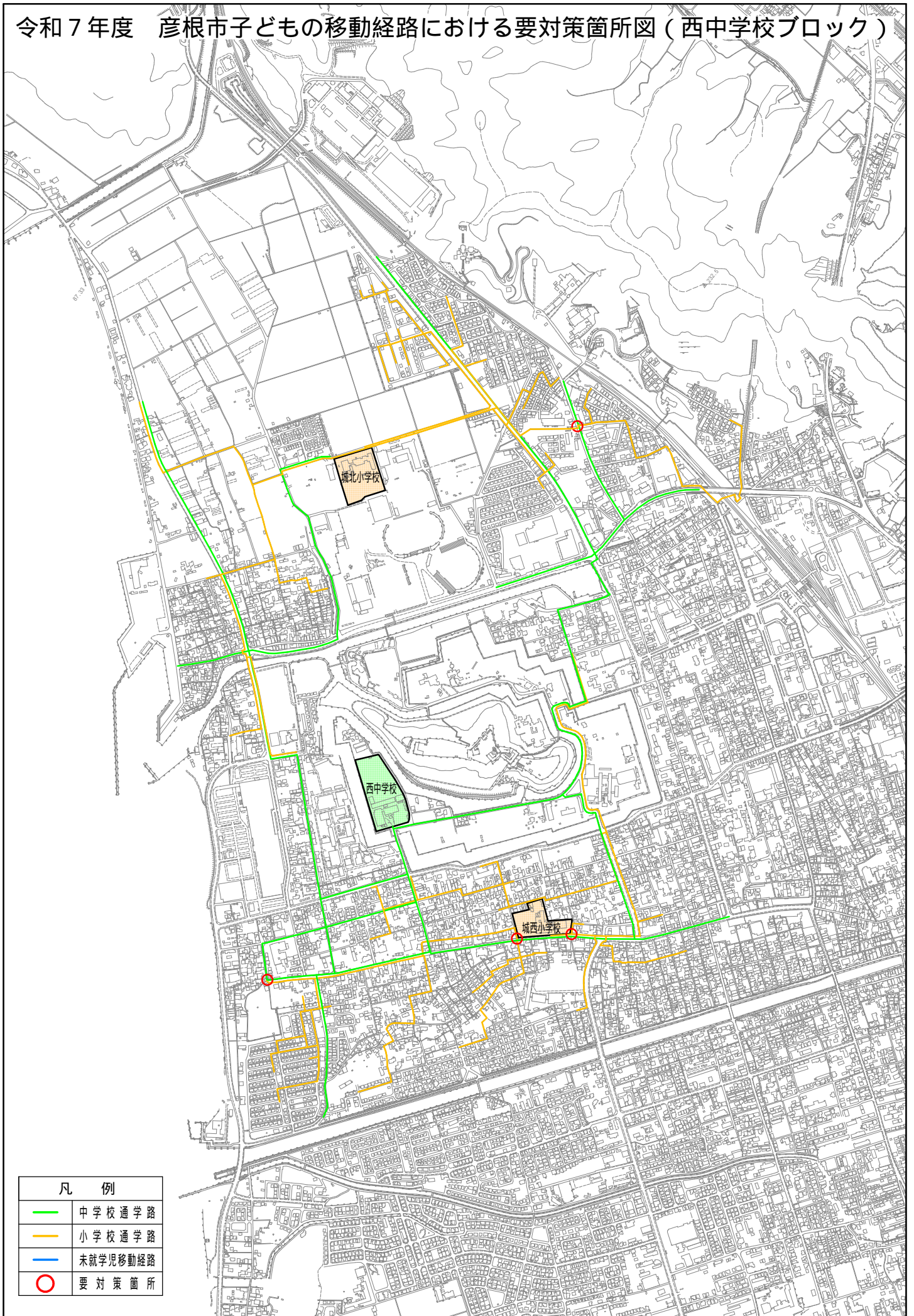
凡 例	
	中学校通学路
	小学校通学路
	未就学児移動経路
	要対策箇所

令和7年度 彦根市子どもの移動経路における要対策箇所一覧（西中学校ブロック）

【 通学路 】

No.		箇所名・住所	移動経路の状況・危険の内容	対策内容	事業主体	進捗状況
①	小学校 通学路	本町 本町3丁目、運動場から町内へ入る所の信号機	琵琶湖方向への主要道路であり、常時車通りが多い。信号機が設置されているが、信号に気付かず通り過ぎる車がある。	道路の舗装補修に伴う路面標示等引き直し	滋賀県	済
②	小学校 通学路	本町 本町2丁目5、学校プールから県道2号線へつながる交差点	交差点の一角にミラーが設置されているが、視界が狭く、十分に安全が確認できない状態である。また、車通りが多く、急いで来る車と接触することも考えられる。	横断歩道のグリーン化 敷地内の木の伐採およびフェンス撤去検討	滋賀県 学校	R8以降
③	小学校 通学路	長曾根町 彦根市長曾根町4-1	琵琶湖方向への抜け道となっており、車通りが多い。角に家があり見通しが悪いため、車が曲がってきているかどうかの確認が難しい。	外側線引き直し 児童への安全指導	彦根市 学校	R8以降
④	小学校 通学路	石持 古川工業横の交差点	通勤時間、大回りを避けるための抜け道となっている。道は細いがスピードを出している車も多い。	児童への安全指導	学校	済

令和7年度 彦根市子どもの移動経路における要対策箇所図（西中学校ブロック）



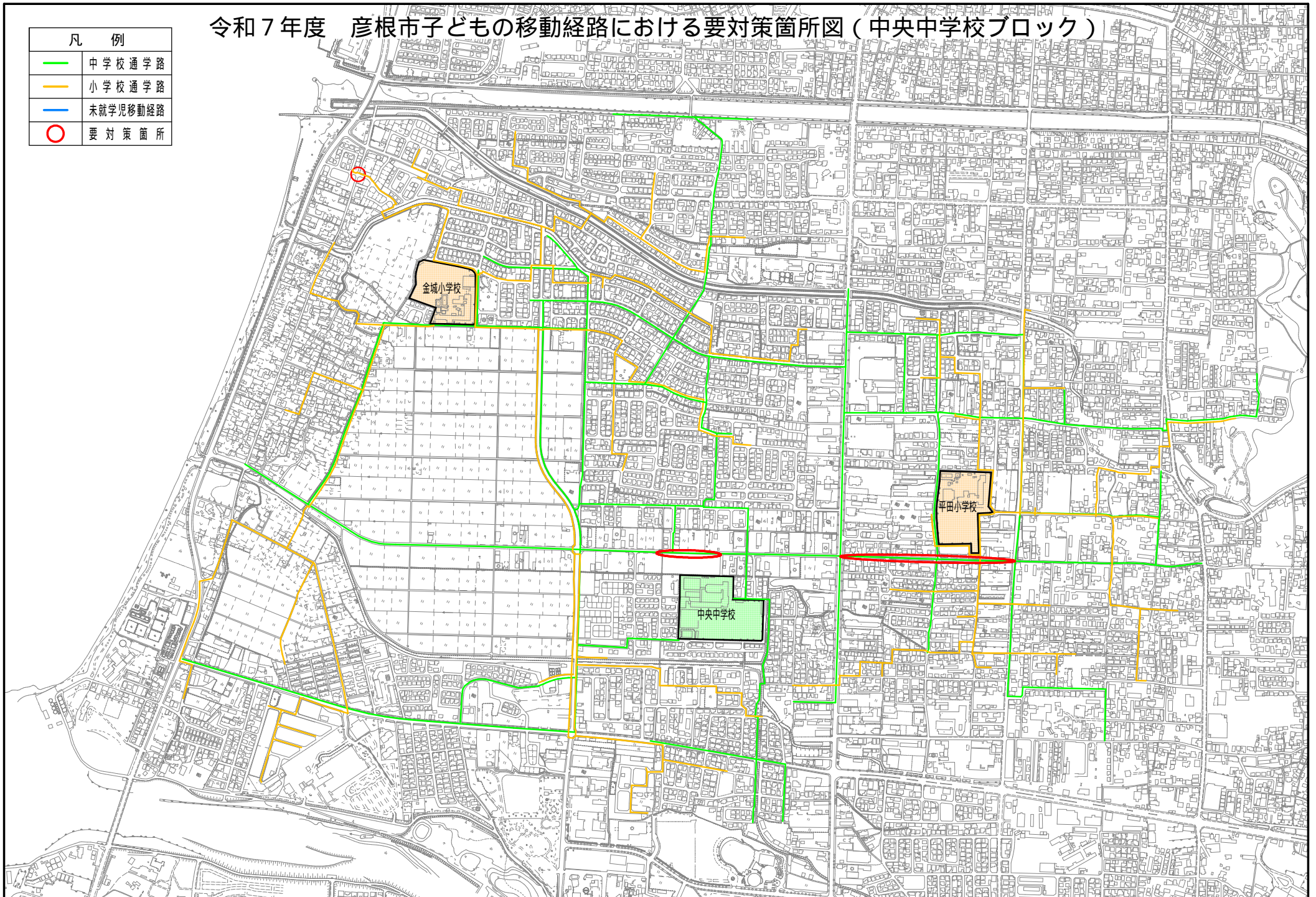
令和7年度 彦根市子どもの移動経路における要対策箇所一覧（中央中学校ブロック）

【 通学路 】

No.		箇所名・住所	移動経路の状況・危険の内容	対策内容	事業主体	進捗状況
①	中学校 通学路	平田町 中央中学校前から西へ向かう道路	道が狭く、歩道がないため日頃の登下校でも事故の心配がされる。隣接するスーパーがオープンしてからは、車の出入りも増え、より危険度が増した。	電柱の移設 横断歩道の移設	滋賀県 学校	未定
②	中学校 通学路	平田町 平田町西の交差点から平田町の交差点への道路	歩道がなく、非常に狭い道を自動車・自転車・歩行者が通っている。交通量もあり、登下校時に危険である。	路面標示の設置 外側線の引き直し	彦根市 学校	未定
③	小学校 通学路	大藪町 ウェルタウン大藪から新興住宅地の間の道路	ウェルタウン大藪の向かいに道を挟んで住宅地ができ、この間の十字路の見通しが非常に悪くなった。車同士の接触事故も発生した。	ポストコーンの設置 横断歩道の移設	彦根市 警察	済

令和7年度 彦根市子どもの移動経路における要対策箇所図（中央中学校ブロック）

凡 例	
	中学校通学路
	小学校通学路
	未就学児移動経路
	要対策箇所







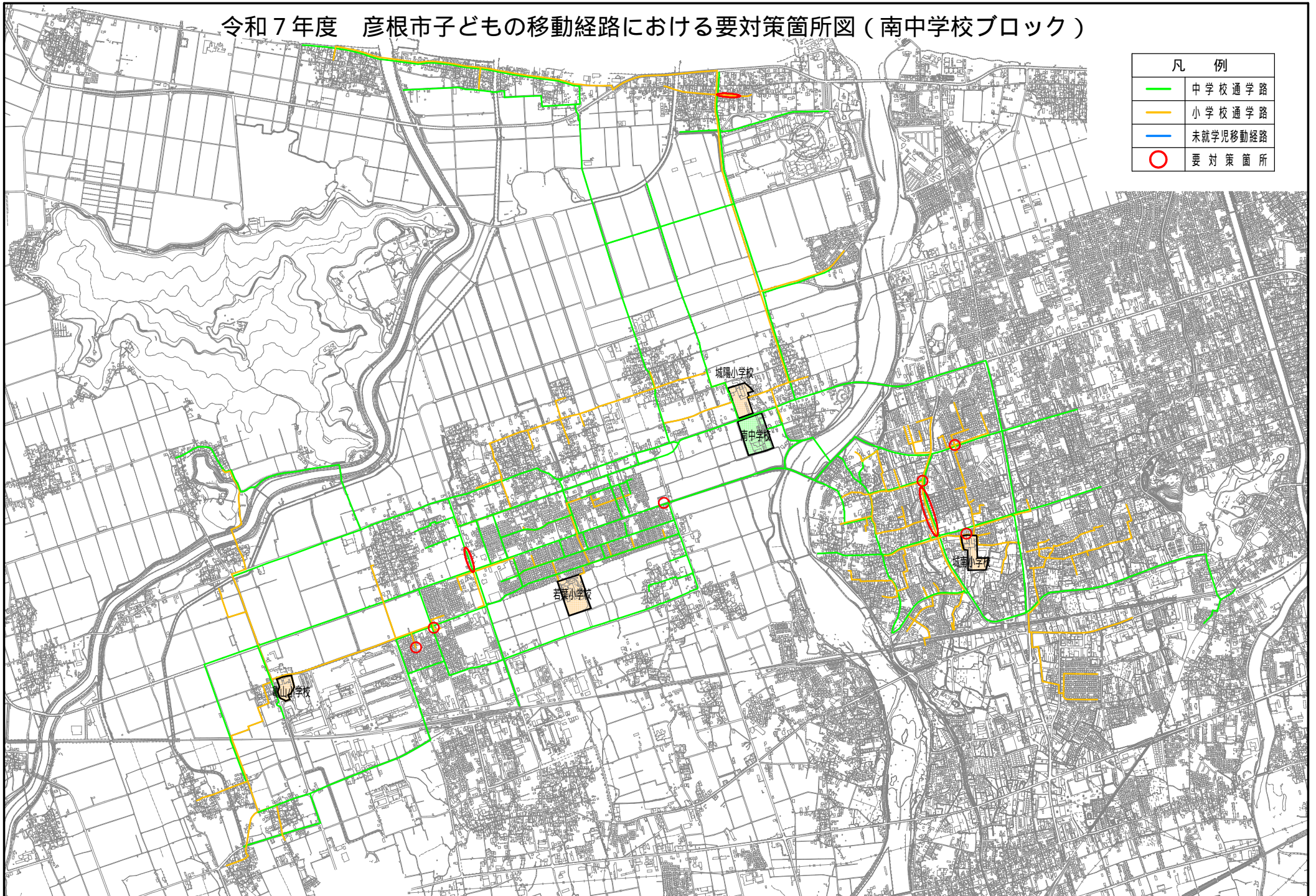
令和7年度 彦根市子どもの移動経路における要対策箇所一覧（南中学校ブロック）

【 通学路 】

No.		箇所名・住所	移動経路の状況・危険の内容	対策内容	事業主体	進捗状況
①	中学校 通学路	西今町 ヤマグチ薬局彦根野瀬店近く	保護者による挨拶交通指導の際、子どもたちの通学時間帯は、車の通りが多く、なかなか渡れない。	交差点マークの設置 生徒への安全指導	彦根市 学校	済
②	中学校 通学路	西今町 西今町交差点から野瀬町交差点間	側溝に蓋がしてないので自転車で走っていると、落ちそうになる。	転落防止柵の設置	彦根市	未
③	中学校 通学路	日夏町 日夏町島交差点～南交差点間	交通量の多い道路だが、この区間の歩道が整備されていないため、車と接触の危険性がある。	歩道の整備	滋賀県	未
④	小学校 通学路	蓮台寺町 セブンイレブン彦根蓮台寺店	車の出入りが多いので登下校時に車と接触する可能性がある。	ポストコーンの設置	彦根市	済
⑤	小学校 通学路	西今町 西今町地点減信号の交差点	自治会からも要望が出ていたが、点滅信号のタイミングの調整をいただいているが、以前信号見落としの車両が多く、危険である。	横断歩道引き直し	警察	済
⑥	小学校 通学路	西今町 学校児童登校門前のT字路	すべての登校班が学校敷地内に入る入口前であるが、車両の往来が激しく、車両同士や児童との接触の危険性がある。	児童への安全指導	学校	済
⑦	小学校 通学路	八坂町 バス停から東へ向かう道	非常に道幅が狭く、車との接触の恐れがある。	児童への安全指導	学校	済
⑧	小学校 通学路	N T II期 文村歯科医院から河瀬駅に向かう道	スピードを出して走る車が多い。白線が薄い。	外側線引き直し 速度規制 横断箇所への指導	彦根市 警察 学校	R8以降
⑨	小学校 通学路	N T III期 集合場所の公園から道路へ出るところ	公園の出入り口が車から見えにくい。登校児童も多く、車の通行も多い。	児童への安全指導	学校	済

令和7年度 彦根市子どもの移動経路における要対策箇所図（南中学校ブロック）

凡 例	
	中学校通学路
	小学校通学路
	未就学児移動経路
	要対策箇所



令和7年度 彦根市子どもの移動経路における要対策箇所一覧（彦根中学校ブロック）

【 通学路 】

No.		箇所名・住所	移動経路の状況・危険の内容	対策内容	事業主体	進捗状況
①	中学校 通学路	高宮町 中山道 無賃橋周辺	中仙道を通学する際に、歩道がない区間がある。自転車で通学する場合、自動車との接触の恐れがある。	生徒への安全指導	学校	済
②	小学校 通学路	極楽寺町と西葛籠町の境目 放課後児童クラブ前から国道8号線 に向かう歩道	中学生が自転車で登下校する際に、自動車と接触する恐れがある。	生徒への安全指導	学校	済
③	小学校 通学路	極楽寺町と西葛籠町の境目 放課後児童クラブ前から国道8号線 に向かう歩道	国道に向かって左方の抜け道からくる車の一旦停止ラインが消えかかっている。	横断歩道のカラー化 停止線引き直し	彦根市 警察	R8以降
④	小学校 通学路	高宮町 中仙道高宮神社線のスギハラ整骨 院・スギハラ鍼灸院（高宮町1963-1 地先）前通学路	県道高宮停車場線への南側住宅地からの車の出入りが多いこと、該当箇所の幅員が狭い上に急カーブになっていることから車との接触が心配。	外側線およびグリーンベルトの設置検討	彦根市	未
⑤	小学校 通学路	高宮町 県道高宮停車場線（中山道）の魚佐 前横断歩道を含む通学路	登校時間帯に車の交通量が多く、児童との接触が心配である。また、魚佐前横断歩道のドライバーによる見落としが心配である。	グリーンベルト引き直し、減速マーク等の路面 標示検討 横断歩道補修	彦根市 警察	R8以降
⑥	小学校 通学路	高宮町 高宮町上前浦・鳥居上線の高宮地下 道入り口付近から高宮町1010-1付近 までの通学路	道路の幅員が狭く児童との接触が心配。外側線とグリーン表示が消えかかっている。	外側線およびグリーンベルト引き直し 児童への安全指導	彦根市 学校	未
⑦	小学校 通学路	高宮町 県道彦根環状線（中山道）の高宮町 1255-1地先横断歩道	交通量が多く、車両のスピードが速く危険。令和6年度本校児童が交通事故にあっている。横断歩道及びグリーン表示が消えかかっている。	横断歩道および外側線引き直し 減速帯の設置	滋賀県 警察	済

令和7年度 彦根市子どもの移動経路における要対策箇所図（彦根中学校ブロック）

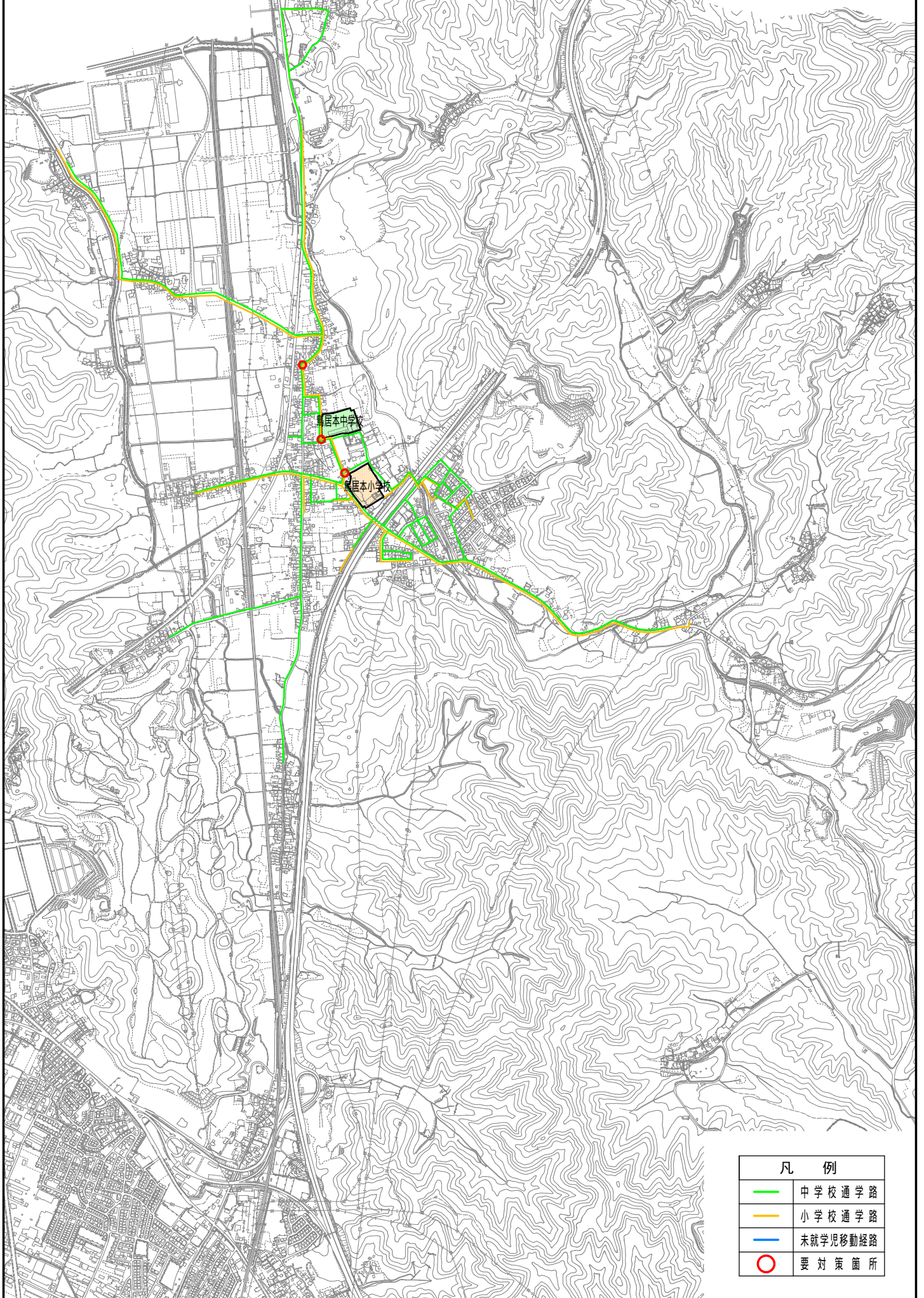


令和7年度 彦根市子どもの移動経路における要対策箇所一覧（鳥居本中学校ブロック）

【 通学路 】

No.		箇所名・住所	移動経路の状況・危険の内容	対策内容	事業主体	進捗状況
①	小学校 通学路	旧鳥・矢倉 小学校の西側の校門を出て中学校や さざなみ学園に向かう交差点	中学校への送り迎えの車やその他の車の往来がある見通しの悪い交差点。	生徒への安全指導	学校	済
②	小学校 通学路	旧鳥・矢倉 中学校の西側に沿って歩く道と小道 との分岐点	空き家からの木が伸びていて、見通しが悪く危険である。	空き家指導 児童への安全指導	彦根市 学校	済
③	小学校 通学路	旧鳥・矢倉 赤玉神教丸前のカーブ	グリーンベルトはあるものの車の行き来が多く、スピードの速い車が多い。	減速マーク引き直し 通学路の変更検討	彦根市 学校	R8以降

令和7年度 彦根市子どもの移動経路における要対策箇所図（鳥居本中学校ブロック）



凡 例	
	中学校通学路
	小学校通学路
	未就学児移動経路
	要対策箇所

令和7年度 彦根市子どもの移動経路における要対策箇所一覧（稲枝中学校ブロック）

【 通学路 】

No.		箇所名・住所	移動経路の状況・危険の内容	対策内容	事業主体	進捗状況
①	小学校 通学路	野良田町 県道稲枝沢線（グレースイ2番館南側辺り）	当該箇所には歩道がなく、道路側溝に蓋もないため、徒歩や自転車で通行する場合に非常に危険。この辺りの児童は、該当場所が危険のため通れないので、野良田町交差点を渡り、大回りをしての登下校を余儀なくされている。	歩道の整備（将来的）	滋賀県	未
②	小学校 通学路	稲部町 稲部町290-2付近交差点から学校にかけての歩道	該当箇所の道路のいたる所で白線等がはげて消えているところが見受けられる。朝の通勤時間帯は自動車の往来も多い。	外側線引き直し	彦根市	済
③	小学校 通学路	稲部町 学校昇降口前	登下校時間帯は、保護者の送迎の車が多く、他の自動車の対向が難しい。横断歩道辺りに停車する車もある。	児童への安全指導 保護者への注意喚起	学校	済
④	小学校 通学路	新海 193号線の新海町公民館前	横断歩道はあるが、スピードを出して走行する車両があり、児童登下校の際に非常に危険である。	ダイヤモンドのグリーン化 減速帯の設置	滋賀県	済
⑤	小学校 通学路	南三ツ谷 南三ツ谷町集落につながる道路の交差点	横断歩道がないため、通学路であることの注意喚起が必要である。また、下校時その交差点を南に向かう子どもたちが右側通行するためにいつ道路をまたいだらいいか分かりづらい。	停止位置の見直し 外側線の改良	彦根市 警察	済

令和7年度 彦根市子どもの移動経路における要対策箇所図（稲枝中学校ブロック）



凡 例	
—	中学校通学路
—	小学校通学路
—	未就学児移動経路
○	要対策箇所