

広報

# ひこね

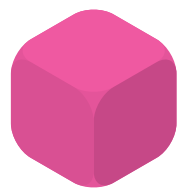


特集

平成29年度予算







## 温もりある福祉、医療の充実

### 子どもの貧困に関する 総合相談窓口の設置

976万5千円

子ども・若者総合センターにコーディネーターを配置して、子どもの貧困対策を含めた子ども・若者総合相談窓口を整備します。



▲子ども・若者総合相談センターは、福祉センター（平田町）の3階です。

### こども園管理運営

8,312万6千円

新しく幼保連携型認定こども園として「平田こども園」を4月から開園します。



▲平田こども園（完成予想図）

### 子ども療育センター増築

9,097万2千円

乳幼児期の療育と成人期までの発達相談が一つの場所で行えるように、同センターを増築して継続したサポートを行います。



▲現在の子ども療育センター（平田町）

### 福祉医療費助成 特定健康診査等 市立病院医療機器整備 （放射線治療器）

7億715万円  
7,746万3千円  
4億円  
（債務負担行為限度額）



◀市立病院では、平成30年度にがん治療の放射線治療器（リニアック）を更新するため、機器の選定と契約を行います。

### 保育所職員の人材確保 子どもたちの居場所づくり ひとり親家庭等生活向上

940万9千円  
316万円  
178万3千円

- 小1すこやか支援** 1,588万3千円  
小学一年生が学校生活になじめるように、細やかな指導をするため支援員を配置します。
- 地域未来塾** 235万2千円  
地域住民、教員OB、大学生やNPOなどの協力のもと、学習を深めたい中学生に対して学習習得の場を作ります。
- スクールソーシャルワーカー活用** 232万5千円  
学校にスクールソーシャルワーカー（福祉の専門資格を持っている人）を配置・派遣して、子どもを取り巻く環境の調整・改善を図ります。



## 人間性を育む 教育の充実

## 特集

平成29年度

# 予算

**お金の使いみちは**  
平成29年度の彦根市の予算が決まりました。  
今回の特集では、温もりある福祉政策、人間性を育む教育政策、住めるまち・働けるまちへの産業経済政策を重点として、新規・主要事業の一部をお知らせします。  
なお、平成29年度の一般会計の予算は過去最大となり、前年に比べて3・5%の増加になりました。  
問い合わせ先 困財政課 30・6107番、FAX 22・1398番

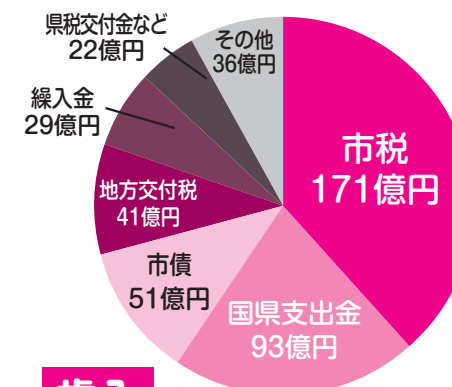
### 予算総額

890億3,364万6千円

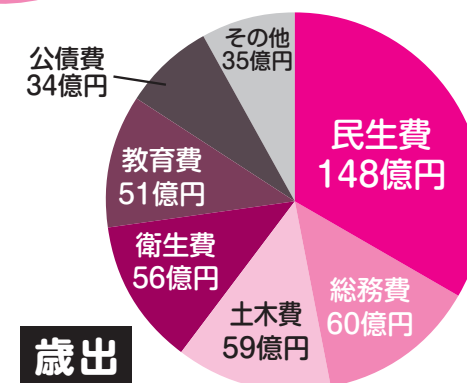
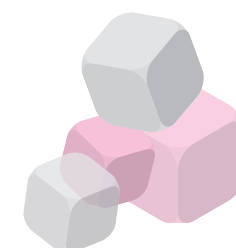
一般会計 442億8,000万円

特別会計 276億2,129万円

企業会計 171億3,235万6千円



### 歳入



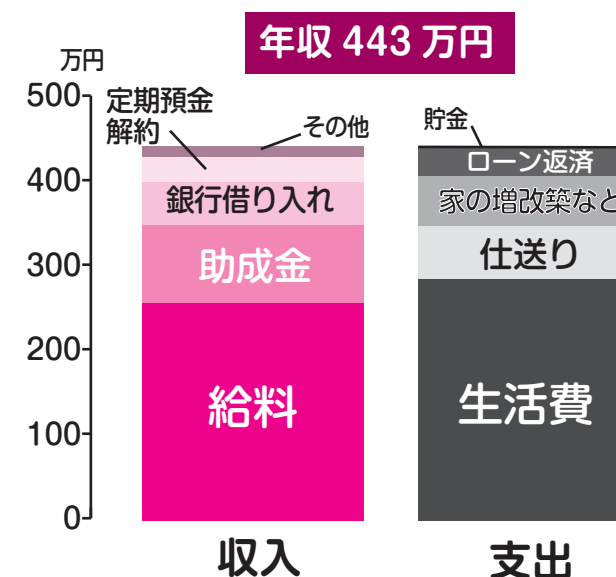
### 歳出

（いずれのグラフも一般会計）

- 民生費 福祉や医療の充実
- 総務費 市役所の運営
- 土木費 道路や橋、公園整備
- 衛生費 環境・衛生の向上
- 教育費 教育・文化の振興
- 公債費 市債の返済
- その他 消防、産業振興ほか

### 家計にたとえてみると…

※一般会計 442億8千万円の1万分の1



### 収入

	金額 (万円)
給料	257
助成金	93
銀行借り入れ	51
定期預金解約	29
その他	13
市税、交付税など	257
国・県支出金	93
市債	51
繰入金	29
財産収入など	13
合計	443

### 支出

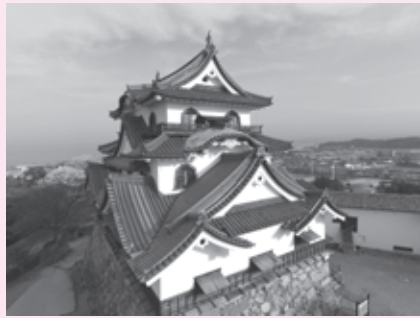
	金額 (万円)
生活費	286
仕送り	62
家の増改築など	60
ローン返済	34
貯金	1
人件費・物件費・扶助費	286
繰出金	62
投資的経費	60
公債費	34
積立金	1
合計	443

## ほかにもこんな事業があります

### 重要文化財建造物耐震診断

2,242 万 6 千円

特別史跡彦根城跡に現存する国宝の天守を適切に維持管理して、見学者の安全を確保するため、彦根城天守の耐震診断を行います。



▲後世に受け継いでいきます

### 名勝「玄宮楽々園」保存整備

4,632 万 4 千円

### 彦根城世界遺産登録準備

1,100 万 3 千円

### 本庁舎耐震化整備

21 億 9,309 万 9 千円

現在の本庁舎での業務は、8 月中旬からアル・プラザ彦根（大東町）3・4 階に移転します。



▲完成予想図。新庁舎は平成 31 年 3 月末完成予定

### 市道立花船町線街路

3 億 985 万 5 千円

### JR 稲枝駅周辺整備ほか

3 億 1,754 万 2 千円

### 駅舎バリアフリー化促進

1 億 9,365 万 8 千円

彦根駅西口の上屋（シェルター）を改修するほか、駅前の商店街までアーケードを延長します。

### 公衆便所管理

2,338 万 8 千円

歴史探訪などを目的に中山道を訪れる人の増加に対応するため、高宮町に公衆便所を新設します。また、夢京橋キャスルロードにある公衆便所を洋式にします。



▲夢京橋キャスルロードの公衆便所

### 消防団の充実強化

2,701 万円

（出場手当と装備の充実）

### 空き家対策

2,154 万 9 千円

空き家の利活用に対する補助金を交付するほか、効果的に空き家の解消を進めるために計画を策定します。

### 市民課・税務課を一元化した

証明書発行窓口（8 月の仮庁舎移転時）

733 万 1 千円

### 市民体育センター整備

1 億 4,352 万 2 千円

### 日中友好都市卓球交歓大会 選手団派遣

107 万 7 千円



▲イメージ写真

### 小・中学校ホームページの構築

639 万 6 千円



# 住めるまち・働けるまちへの産業経済政策

## 国宝・彦根城築城 410 年祭

1 億 7,324 万 4 千円

彦根城築城 410 年を迎え、また NHK 大河ドラマ「おんな城主 直虎」の放送を契機に、彦根城をはじめとする歴史、文化、伝統など彦根の魅力を発信します。

▼開催中のイベント



▲開幕式典

## NHK 大河ドラマ「おんな城主 直虎」 特別展開催（10 月 21 日～11 月 28 日）

4,542 万 9 千円

同ドラマに関連して行われる巡回特別展（東京、静岡を經由）を彦根城博物館で開催します。

### ひこにゃん商標管理など

599 万 5 千円

### 公衆無線 LAN の増設

95 万 9 千円

### 多言語観光マップ

49 万 2 千円

### 探索動画アプリの制作

2,344 万 1 千円

## まち・ひと・しごと婚活支援

214 万 6 千円

結婚をしたいと望む独身男女に「出会いの場」を創出するため、婚活支援イベントを開催します。



## ふるさと彦根応援寄附

5,774 万 5 千円

ふるさと彦根応援寄附のお礼として、市外にお住まいの人には金額に応じてお贈りする、返礼品を充実します。





彦根市役所の組織が  
一部変わります

困 人事課

新たな行政課題に適切に対応し、効率的な行政運営を行うため、4月1日(土)から組織を一部変更します。

【設置】

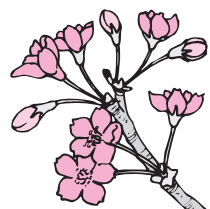
▼子ども未来部

次代を担う子ども・若者が健やかに成長し、自立できる社会の実現を目指し、乳幼児期からの教育・保育と地域の子ども・子育て支援を総合的に推進します。意思決定の迅速化と効率的な組織運営のため、「子ども未来部」を設置します。福祉保健部から子ども・若者課、子育て支援課、幼児課(市立保育所、認定こども園、幼稚園を含む)、発達支援室、子ども療育センターを移管します。

▼地域経営・地方創生推進室

地域経営、地方創生、公共施設等総合管理計画事業を一体的な取り組みにするため、企画課内の地域経営推進室と秘書政策課内の地方創生推進室を統合し、企画課内に「地域経営・地方創生推進室」を設置します。

▼技術管理室



公共工事の品質確保や事務のIT化を促進し、建設系事務の正確性と効率性を高めるため、建設管理課内に「技術管理室」を設置します。

▼新市民体育センター整備推進室

新市民体育センター整備の業務を効率的に行うため、教育委員会事務局教育部内に「新市民体育センター整備推進室」を設置します。

問い合わせ先 困人事課 ☎ 30・6106番、FAX 22・1398番

市立病院の組織

【設置】

▼医療技術局

医療技術部門の充実と体制強化のため、「医療技術局」を設置し、診療局から放射線科、リハビリテーション科、臨床工学科、臨床検査科、栄養科を移管します。

▼薬品情報課・薬務課

多様化する薬剤業務に的確に対応するため、薬剤部内の薬剤科を「薬品情報課」と「薬務課」の2課体制とすることにより、薬剤部門の充実と体制強化を図ります。

また、事務局内の経営戦略室を院長直下の組織に位置付け、経営改善をさらに推進します。

問い合わせ先 職員課 ☎ 22・6050番(内線3520番)、FAX 26・0754番

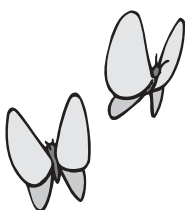
安心して就学するための  
就学援助制度

困 学校教育課

経済的な理由で、子どもの就学に必要な経費を負担することが困難な保護者に、学用品費、学校給食費などの一部を援助します。

対象 彦根市に住民登録があり、小・中学校に在学する子どもがいる人で、次のいずれかに該当する人  
▼市民税が非課税または減免を受けている人  
▼児童扶養手当(児童手当)ではありませんを受給している人

▼生活保護が停止または廃止になった人



困 障害福祉課

心身障害者の社会参加のために  
タクシー運賃・自動車燃料費を助成

重度の障害のある人の積極的な社会参加を促進するため、タクシー運賃または自動車燃料費の助成券を交付します。交付を受けるためには申請が必要です。

タクシー運賃の助成額

年額1万2千円(500円×24枚)

※平成29年度から、1回の乗車につき助成券が2枚(千円分)まで利用できます。

自動車燃料費の助成額

前期分(4月～9月分) 3千円(300円×10枚)  
後期分(10月～3月分) 3千円(300円×10枚)

対象 次の①～③のいずれかに該当し、障害者支援施設、児童福祉施設、老人福祉施設、介護保険施設に入所していない人で、市民税所得割額(平成28年度課税)が16万円未満の人  
①身体障害者手帳1級または2級が交付されている人で、次のいずれかの障害のある人

▼肢体不自由障害のうち下肢障害、体幹機能障害ま

受付開始日 4月3日(月)  
持ち物 身体障害者手帳、療育手帳または精神障害者保健福祉手帳、印鑑  
※自動車燃料費の助成には、自動車のナンバーを確認しますので、車検証を持ってください。  
※平成29年度から郵送での交付が受けやすくなります。詳しくはお問い合わせください。  
申請・問い合わせ先 困障害福祉課 ☎ 27・9981番、FAX 26・1767番

臨時福祉給付金(経済対策分)の申請受付をしています

支給対象者 平成28年度臨時福祉給付金の支給対象の人(※)  
支給額 1人 15,000円  
申請期限 7月31日(月)

※平成28年度臨時福祉給付金の支給対象者は、平成28年度分市民税(均等割)が課税されていない人。(課税されている人の扶養親族などや生活保護制度の被保護者を除く)



▲カクニンジャ

問い合わせ先 困臨時給付金支給室(木曜日は19:00まで 4月の土日曜のみ9:00～12:00) ☎ 0120-1528-90、FAX 22-1398

必要書類

①本人確認書類(支給対象者全員分)  
運転免許証、パスポート、住民基本台帳カード(写真付)、マイナンバーカード(通知カードは不可)、健康保険証などのコピー  
※有効期限内のもの  
●支給対象者が外国人住民の場合  
在留カード、特別永住者証明書のコピー  
※申請時に在留期間が満了していないか確認してください。

②口座確認書類  
金融機関名、店名、口座番号、口座名義人(カナ)がわかる通帳やキャッシュカードのコピー

※窓口で申請する場合は、本人確認ができる書類を持参してください。

▼困教育委員会が就学援助費の受給が必要と認める人  
給付内容 学用品費、学校給食費、修学旅行費など  
手続方法 各小・中学校または困教育委員会(市民会館2階)にある所定の申請書に必要事項を書いて、子どもが在学している学校に提出してください。  
※平成29年1月1日現在の住所が他市町村の場合は、所得を証明する書類(平成29年度課税証明書などで前年の所得が記載されているもの)の添付が必要です。  
※申請は、年度途中でも受け付けますが、援助は認定日以降の月額になります。  
※申請日(学校に申請書を提出した日)がその月の16日から月の末日までの間にあったときは、翌月分からの給付になります。  
問い合わせ先 困教育委員会 学校教育課 ☎ 24・7973番、FAX 23・9190番



総合住宅リフォーム  
住まいのことなら何でもおまかせ!!  
屋根・外壁 塗装  
月々5,000円～(ローン有)

募集 テレホンアポインター  
※詳細は面談にて(履歴書持参)。まずはお気軽にお電話ください。  
月曜日～金曜日 1日4時間以上 週3日以上勤務出来る方  
勤務時間 ①10:00～15:00 ②10:00～16:00 ③13:00～17:00 ④10:00～17:00 月～金のフルタイム ※12:00～13:00は休み(勤務時間外)  
時給 1,000円～1,200円

【本 社】滋賀県彦根市和田町41-11 (株)三共  
【支 店】近江八幡市十王町339-6-102  
☎ 0120-272-852

⚠ 「臨時福祉給付金」を装う振り込め詐欺や個人情報の詐取にご注意ください



# 軽自動車税の グリーン化特例（軽課）が延長されます



排出ガス性能および燃費性能の優れた、環境負荷が小さい車両にかかる軽自動車税を軽減するグリーン化特例（軽課）の特例措置が1年間延長されました。

初度検査年月が平成28年4月～平成29年3月の三輪、四輪の軽自動車です次の基準を満たす車両は、平

成29年度分の軽自動車税に限り特例が適用されます。詳しくは、5月中旬頃に届く納税通知書をご確認ください。

問い合わせ先

市税務課 ☎ 30-6140、FAX22-1398

車種		通常の税率	グリーン化特例（軽課）適用税率		
		平成27年4月1日以降に初度検査を受けた車両	(ア) 75%軽減	(イ) 50%軽減	(ウ) 25%軽減
軽四輪	乗用 自家用	10,800円	2,700円	5,400円	8,100円
	営業用	6,900円	1,800円	3,500円	5,200円
	貨物 自家用	5,000円	1,300円	2,500円	3,800円
	営業用	3,800円	1,000円	1,900円	2,900円
軽三輪		3,900円	1,000円	2,000円	3,000円

## 【軽減区分】

(ア) 電気軽自動車・天然ガス軽自動車(平成21年排出ガス10%低減)

(イ) 平成17年排出ガス基準75%低減達成(★★★★)かつ

乗用:平成32年度燃費基準+20%達成車

貨物:平成27年度燃費基準+35%達成車

(ウ) 平成17年排出ガス基準75%低減達成(★★★★)かつ

乗用:平成32年度燃費基準達成車

貨物:平成27年度燃費基準+15%達成車

※(イ)、(ウ)はガソリン車(ハイブリッド車含む)に限る。

※初度検査年月、各基準の達成率は自動車検査証(車検証)でご確認ください。

番号

自動車検査証

車 台 番 号		交付年月日	初度検査年月	自動車
		平成 20年 9月 △日	平成 20年 9月	軽自
車 名		型 式	原動機型式	燃料の種類
				ガソリン

▲自動車検査証。初度検査年月は赤枠内に、各基準の達成率は備考欄に記載されています。

## 重課税率の適用車両

平成29年度以降、初度検査年月が平成16年3月以前の三輪、四輪の軽自動車は重課税率が適用されます。税率は右表のとおりです。

車種	重課税率
乗用 自家用	12,900円
営業用	8,200円
貨物 自家用	6,000円
営業用	4,500円
軽三輪	4,600円

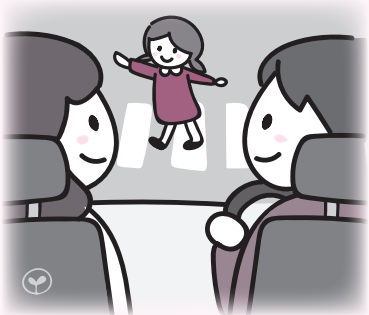


## 春の全国交通安全運動 4月6日(木)～同15日(土)

子どもと高齢者の交通事故防止  
～事故に遭わない、起こさない～

一人ひとりが「止まる・見る・待つ」を積極的に行い、交通事故のない彦根を目指しましょう。

問い合わせ先 市交通対策課 ☎ 30-6134、FAX24-5211



# 「住もうよ！ひこね」リフォーム事業 市内業者で施工するリフォームの 経費を一部助成します

## 市地域経済振興課

市内に本社がある法人または、市内に住所がある個人の施工業者を利用して、住宅の改修などを行う場合に、その経費の一部を助成します。

この制度は、地域経済の活性化、居住環境の向上、定住人口の増加を図ることを目的としています。

対象工事 次の①～③を全て満たしている工事

- ①「増築、改築、修繕等の工事」「下水道工事」「外構工事」「防犯対策工事」「省エネ対策工事」のいずれかの工事（新築工事および新築工事と併せて行う工事は対象になりません）
- ②平成29年度中の工事（4月1日以降に着工し、平成30年3月31日までに完了する工事）
- ③助成対象工事の経費が20万円以上（消費税を含む）の工事

※対象となる工事について、本事業と併せて、他の補助（国・県や彦根市）を受ける

場合、他の補助の対象となる経費は、助成対象経費から外します。事前にご相談ください。

※詳しくは、本事業の「手引き」をご覧ください。「手引き」は、市地域経済振興課（市役所3階）、支所、各出張所で配布するほか、彦根市ホームページにも掲載しています。

## 対象住宅

市内の住宅。ただし、マンションなどの集合住宅は自己所有部分のみが、店舗などの併用住宅は居住部分のみが対象です。事務所や店舗、賃貸アパートなどは対象外です。

## 申請要件

次の①～④を全て満たすこと。  
①申請者は、申請する市内の住宅に居住し、その場所に住民登録をしていること  
②申請する住宅（外構工事の場合は、その住宅の敷地を含む）は、申請者またはその2親等内の親族が所有していること

③申請者は、申請時に市税の滞納がないこと

④申請する住宅（その住宅の敷地を含む）に係る固定資産税の滞納がないこと

▼助成を受けられるのは、同一の住宅、同一の敷地内および同一人に対して1回限りです。

▼対象となる住宅および土地が共有名義でも、複数人による申し込みはできません。

▼平成28年度「住もうよ！ひこね」リフォーム事業を利用した人は、申し込みことができません。

▼個人の施工業者が自らの住宅の改修等を行う場合は対象になりません。

## 助成額

①助成対象工事経費の10%で、最高10万円（千円未満は切り捨て）  
②次のいずれかの世帯に該当する場合は、助成工事経費の15%で、最高15万円（千円未満は切り捨て）



移住 平成28年4月1日から交付申請日までに彦根市外から彦根市に転入し、居住を継続している

新婚 平成28年4月1日以後に婚姻の届出をし、交付申請日に同居して婚姻を継続している

子育て 交付申請日に中学生以下の人が同居している

三世帯同居 交付申請日に親・子・孫などの三世帯以上が同一の敷地内に居住している

※各世帯とも世帯全員が住民登録し、同居していることが必要です。

申込方法 「第1回事前申し込み」市地域経済振興課、支所、各出張所にある「事前申込書」に必要事項を書いて、市地域経済振興課に提出してください。申込書は彦根市ホームページからダウンロードすることもできます。

申込者が多数の場合は、予算の範囲内で抽選を行います。当選者には、「助成候補者決定通知書」と交付申請の方法を明記した「助成金交付申請の案内」を、落選者には「落選通知書」をそれぞれ6月中旬に送付します。

受付期間（第1回）  
4月3日(月)～5月31日(木)

※土・日・祝日を除く午前8時30分～午後5時15分

※「第2回事前申し込み」は、9月1日(金)から予定しています。詳しくは、広報ひこね9月1日号に掲載します。

## 留意事項

事前申し込みをする人は、当選に備え、工事前に、本事業の「手引き」をご確認の上、必要書類を準備してください。必要書類が不足する場合は、申請を受け付けることができません。特に、工事前に工事箇所の詳細な写真を撮影しておいてください。

問い合わせ先 市地域経済振興課 ☎ 30-6119番、FAX24-9676番





## 障害福祉サービスなどが変更されます

### 重度障害のある人などの 地域生活の支援を充実

医療的ケアが必要な重度障害のある人や子どもが、障害者24時間対応型在宅福祉サービス事業を利用しやすくなるため、訪問看護派遣にかかる費用の助成を試行的に実施します。

また、障害者などの日中の活動の場を確保し、家族の就労支援や介護負担軽減などを図る日中一時支援の重度加算額を引き上げます。

### 相談支援事業所の拡充

障害児相談支援事業所「ほろ相談室」の相談支援員が、1人から2人に拡充されます。



### 障害のある人に給付する 日常生活用具の追加・ 給付要件の変更

■排たん補助装置（カフアシスト）を用具対象として追加

対象者 神経筋疾患または重度の脳性麻痺により、自力でたんを除去することが困難で、常時または随時たんの除去を行う必要があると認められる人

■次の用具の給付要件を変更

●点字ディスプレイ

対象者 視覚障害2級以上の身体障害者で必要と認められる人

●紙おむつ

①紙おむつⅠ

対象者 ▼脳原性運動機能障害があり、意思表示が困難な3歳以上の

▼先天性疾患（先天性鎖肛を除く）に起因する神経障害による高度の排尿機能障害・排便機能障害があり、特におむつが必要と認められる3歳以上の

②紙おむつⅡ

対象者 紙おむつⅠの対象者以外で次の項目のいずれかにあてはまり、在宅で生活する3歳以上の人（介護保険制度で利用助成が受けられる人は除く）

▼肢体不自由2級以上の人  
▼知的障害A以上の人  
▼高度な排尿機能障害・排便機能障害がある人

### 障害福祉団体等 福祉活動費補助金の創設

障害福祉団体などが主体的に行う地域福祉などの活動を支援するため、福祉活動の実施に利用するバスの貸切また

### 申請・問い合わせ先

障害福祉課 ☎ 27・9981番、FAX 26・1767番

は賃借にかかる費用を助成します。（1団体につき年間1回）

### 障害福祉職場人材確保・ 定着事業を継続実施

昨年度に引き続き、障害者生活支援センターなどが実施する介護職員初任者研修にかかる受講料などを助成します。また、彦根愛知犬上1市4町の障害福祉事業所などに一定期間以上就労し、その後も同事業所に継続して就労が見込める人に、就労継続支援金を支給します。



	3月分まで(月額)	4月分から(月額)
特別児童扶養手当	1級(重度障害)51,500円 2級(中度障害)34,300円	1級(重度障害)51,450円 2級(中度障害)34,270円
特別障害者手当	26,830円	26,810円
障害児福祉手当	14,600円	14,580円
福祉手当(経過措置)	14,600円	14,580円

### 障害福祉課

「特別児童扶養手当」は、対象者に4か月に1回手当を支給し、児童の福祉の増進を図ることを目的としています。

「特別障害者手当」「障害児福祉手当」は、対象者に3か月に1回手当を支給し、負担の軽減を図ることを目的とし

ています。

各手当額 法律の規定に基づき、支給額が改定されます（上表のとおり）。

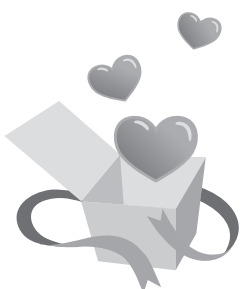
対象

特別児童扶養手当 20歳未満で身体または精神に障害（身体障害者手帳1級～3級、療育手帳A1～B1に該当する程度）のある児童の父母または養育者（施設入所すると対象外になります）

特別障害者手当 20歳以上で、精神または身体に著しく重度の障害があり、常時特別な介護を必要とする人（施設入所したり、3か月以上入院したりすると対象外になります）

障害児福祉手当 20歳未満で、精神または身体に重度の障害があり、日常生活で常時介護を必要とする人（施設入所すると対象外になります。入

無は関係ありません）  
特別児童福祉手当 20歳未満で、精神または身体に重度の障害があり、日常生活で常時介護を必要とする人（施設入所すると対象外になります。入



※障害者手帳の等級変更など、障害の状況に変化があった場合は、支給対象に該当するか確認をしてください。

所得制限

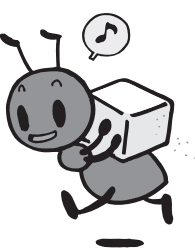
特別児童扶養手当 障害児の父母（養育者）や、生計を同一にしている扶養義務者のそれぞれ所得が、いずれも定められた限度額の範囲内であることが必要です。

特別障害者手当、障害児福祉手当 本人、配偶者、同じ世帯での最大の収入者（扶養義務者）の所得が、いずれも定められた限度額の範囲内であることが必要です。

※毎年8月に、所得状況など支給要件の調査を行います。

### 申請方法

所定の診断書または手帳と請求書類を障害福祉課に提出してください。必要



### 身体障害者手帳（心臓機能障害）の認定基準が 変更されます

### 障害福祉課

4月1日以降に指定医師に診断書を作成してもらった人から変更後の認定基準が適用されます。

身体障害者手帳（心臓機能障害）の取得を検討している人、すでに所持している人で等級変更を検討している人は、指定医師に相談してください。

問い合わせ先 障害福祉課 ☎ 27・9981番、FAX 26・1767番

### 出張相談窓口を開設 心配ごと相談所

### 彦根市社会福祉協議会

4月から、家族や地域のことなど、暮らしの中ささまざまな心配ごとや悩みごとの相談に応じる「心配ごと相談所」の出張相談所を左記のとおり開設します。相談は無料です。

### 開設場所・日時

▼北老人福祉センター（馬場一丁目）  
偶数月の第2水曜日  
▼南老人福祉センター（田原町）  
奇数月の第2水曜日  
※時間はいずれも午後1時～同4時



問い合わせ先 彦根市社会福祉協議会 ☎ 22・2821番、FAX 22・2841番

### 広報ひこねへの広告を募集しています

掲載料 1枠 3万円  
大きさ 縦 45.5mm 横 86mm  
申込締切 原則、発行日の1か月前  
※ホームページのバナー広告も募集中です。詳しくはお問い合わせください。  
申込・問い合わせ先 秘書政策課 ☎ 30-6103、FAX 22-1398

## 相続税

相続税・贈与税無料相談会  
4月20日(木) 午後から開催  
ご予約は随時電話受付中 お待ちしております  
(初めてのご利用の方に限り1時間まで無料とさせていただきます)  
TKC全国会 大辻税理士法人  
担当税理士 大辻 正樹・田井 尊之  
【彦根事務所】彦根市平田町410-6  
TEL 0749-23-6432 (資産税・相続・直通)  
E-mail info@ootuji.com  
http://www.ootuji.com/



後期高齢者医療制度のしくみ～安定した制度で、高齢者医療を守るために～

■ 国 保 険 年 金 課

後期高齢者医療制度は、都道府県ごとに設置された「広域連合」が運営しています。この制度には、75歳以上の人と、一定以上の障害により認定を受けた65歳以上の人が加入しています。

後期高齢者医療制度に加入している人（被保険者）の医療費の財源は、次のとおり国民全体で支え合っています。

▼公費（国・県・市町村が負担するお金） 約5割

▼支援金（75歳未満の人が負担するお金） 約4割

▼被保険者が納める保険料 約1割

医療機関にかかるときのマナー

～心がけましょう 適正受診～

▶ 同じ病気で、複数の医療機関を必要以上に受診するのは、できるだけ控えましょう。検査や投薬を重複して受けることにより、かえって体に悪影響を与える可能性があります。

▶ 後発医薬品（ジェネリック医薬品）は、新薬と同等の効能を持ち、費用もおおむね安く済みますので、医療機関や調剤薬局で相談してみましょう。



医療費は、高齢化の進行や医療の高度化により、年々増加しています。医療費の増加は、この制度の財政を圧迫し、皆さんにご負担いただく保険料の増額につながっています。限りある財源を有効に活用するために、適正な受診を心がけましょう。

問い合わせ先 国 保 険 年 金 課

☎ 30・6112番、FAX 22・1398番、滋賀県後

期高齢者医療広域連合 ☎ 077・5227・3013番

市外からの移住者向け住宅ローン

■ 国 企 画 課



市では、将来的な定住人口の減少による地域の衰退に歯止めをかけるため、市外からの移住の促進に取り組んでいます。

滋賀銀行、滋賀中央信用金庫と連携し、3月から市外からの移住者向け住宅ローンを各金融機関で提供いただいています。

▼滋賀銀行「ひこね移住促進住宅ローン」

▼滋賀中央信用金庫「移住定住応援住宅ローン」 はっぴーターン」

通常、ローンを組むためには一定の勤続年数が必要ですが、勤続年数が1年未満でも個別に対応するなど、移住希望者が利用しやすい内容になっています。

住宅を取得して市外から移住を考えられている人が身近におられましたら、ぜひご利用をお勧めください。

問い合わせ先 国 企 画 課 ☎

30・6101番、FAX 22・1398番 各ローンの内

容について 滋賀銀行 ☎ 077・521・2853番、

滋賀中央信用金庫 ☎ 0748・347812番

意見公募手続制度結果のお知らせ

男女共同参画 ひこねかがやきプランII(改定素案)	
意見の件数	1 件
案の修正を行わないもの	1 件
問い合わせ先 国 人 権 政 策 課 ☎ 30-6113、FAX24-8577	

軽減割合が変わります  
後期高齢者医療保険

■ 国 保 険 料 課

4月から保険料の軽減割合が左表のとおり変わります。対象は、後期高齢者医療保険制度に加入する前日まで健康保険などの被扶養者だった人、所得が低い人（※）です。※総所得金額などから基礎控除額33万円を差し引いた額が58万円未満の人

保険料の軽減割合

変更になる保険料	現行	4月から
健康保険などの被扶養者だった人の均等割	9 割	7 割
所得が低い人の所得割	5 割	2 割

また、保険料の均等割額（被保険者全員が等しく負担する保険料）が5割または2割軽減される人の所得の範囲を拡大します。

対象者には、7月中旬に保

険料額を通知します。

問い合わせ先 国 保 険 料 課 ☎

30・6145番、FAX 22・1398番、滋賀県後期高齢者医療広域連合 ☎ 077・5227・3013番



申請受付を開始します  
彦根市介護福祉士育成応援補助金

■ 国 介 護 福 祉 課

市内の介護施設などで活躍する介護サービス従事者の確保と資質向上のため、介護福祉士の資格取得に向けた実務者研修の受講に要する費用の一部に対し、補助金を交付します。

対象者 次の①～④のすべてに該当する人

- ①交付年度内に実務者研修の受講を修了し、翌々年度内に介護福祉士の国家試験を受験する人
- ②市内の介護施設などに勤務している人
- ③国、県またはその他の機

低炭素社会推進トピックス  
照明でのひと工夫

低炭素社会とは、二酸化炭素の排出量が少ない社会のことです。大気中の二酸化炭素の量が増えると、地球が宇宙に放出するはずの熱が大気中に封じ込められ、温暖化が進みます。温暖化を抑制するためにも、低炭素社会を構築する必要があります。

低炭素社会を構築するためには、家庭や職場で使用する電力や燃料のエネルギー使用量を少なくして、二酸化炭素の排出量を削減することが大切です。今回は、身近な照明の使い方やエネルギー使用量を減らす「ちよっとした工夫」を紹介します。

使用時間を短くしましょう

必要ないときや長時間外出するときは、灯りを消しましょう。

▼白熱電球（54W）の点灯時間を1日1時間短縮  
↓年間約11kgの二酸化



炭素を削減、約530円（※）の電気代を節約  
ただし、蛍光灯はあまりに頻繁に点滅させるとランプの寿命が短くなる恐れがあるため、注意が必要です。

省エネ型の照明への買い替えを検討しましょう

白熱電球を使用している場合は、なるべく消費電力の低い電球型蛍光灯やLED電球への買い替えを検討しましょう。

▼白熱電球から電球型LEDランプに交換  
↓年間約51kgの二酸化炭素を削減、約2,410円（※）の電気代を節約

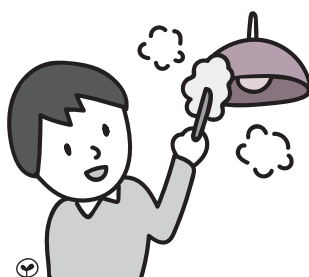


関から実務者研修の受講料について助成などを受けていないこと  
④申請時に納期限が到来している市税・国民健康保険料（税に未納がない人）  
補助金額  
①市内在住の人 受講料の4分の3（限度額：15万円）  
②市外在住の人 受講料の2分の1（限度額：10万円）  
申請方法 申請書に必要事項を記入、押印し、添付書類とともに国介護福祉課に提出してください。  
※添付書類については国介護福祉課にお問い合わせください。  
問い合わせ先 国 介 護 福 祉 課 ☎ 23・9660番、FAX 26・1768番

また、明るさを調整できるインバーター式機器は用途に合わせて明るさを調節でき、省エネにもつながります。

照明器具の掃除に努めましょう

電球やかさが汚れると、照明の明るさが低下します。こまめに掃除することで、室内が明るくなるだけでなく、省エネにもつながります。特に、ダイニングやキッチンには汚れやすいため、こまめに掃除をしましょう。



※出典：経済産業省資源エネルギー庁「家庭の省エネ徹底ガイド」  
問い合わせ先 国 生 活 環 境 課 ☎ 30・6116番、FAX 27・0395番



市民体育センター 春期スポーツ教室受講生募集！

**申込方法** (1)か(2)のいずれかの方法で申し込んでください。

(1)市民体育センター窓口(受付 8:30~19:30) 返信用はがき、またははがき代52円をお持ちください。

(2)往復はがき 往復はがき往信の裏面に、①受講希望教室名・コース名②受講生氏名③年齢(生年月日)④郵便番号⑤住所⑥電話番号⑦託児希望の有無(該当教室のみ)を書き、返信の表面に①郵便番号②住所③氏名をそれぞれ書いて、市民体育センターに申し込んでください。

**申込期限** (1)、(2)とも 4月16日(日)(消印有効)

▶申し込みは、市内に在住・在勤・在学(園)の人に

限ります。

▶申し込みは、各教室の各コースごとに1人1枚に限ります。連名での申し込みはできません。

▶申込者多数の場合は、抽選のうえ、受講者を決定し通知します。(別途、手続きが必要です)

▶託児は有料です(1人1回につき200円)。託児の対象は、生後6か月以上(5月12日(金)現在)から小学校就学前までです。

**問い合わせ先** 市民体育センター(〒522-0002

松原町 3751-7) ☎23-2293、FAX23-2294

※毎週火曜日と祝日の翌日は休館日。都合により、日時・内容などを変更する場合があります。

教室名		対象・定員	期間・時間	回数・受講料
①親子キラにこフィットネス		2・3歳児(平成25年4月2日生~同27年4月1日生)と保護者25組(託児有)	5月12日~7月28日 金曜日 9:30~10:30	全12回 6,720円
②チビッコ体操 年中コース	A	4歳児(平成24年4月2日生~同25年4月1日生) 各コース30人	5月17日~8月2日 水曜日 14:00~15:00	全12回 5,520円
	B		5月17日~8月2日 水曜日 15:15~16:15	
③チビッコ体操 年長コース	A	5歳児(平成23年4月2日生~同24年4月1日生) 各コース30人	5月15日~8月7日 月曜日 14:30~15:30	全12回 5,520円
	B		5月15日~8月7日 月曜日 15:45~16:45	
④ジュニアスポーツ		小学1~3年生 30人	5月13日~7月29日 土曜日 10:00~11:00	全12回 5,520円
⑤太極舞&ヨガ		16歳以上 45人(託児有)	5月15日~8月7日 月曜日 10:00~11:30	全12回 6,120円
⑥エアロビクス&ボディシェイプ		16歳以上 45人(託児有)	5月17日~8月2日 水曜日 10:00~11:30	全12回 6,120円
⑦ステップエアロ		16歳以上 30人	5月17日~8月2日 水曜日 18:30~19:30	全12回 5,520円
⑧夜ヨガ		16歳以上 35人	5月17日~8月2日 水曜日 19:40~20:40	全12回 5,520円
⑨ヨガ	A	16歳以上 各コース35人 (託児有)	5月18日~8月3日 木曜日 9:30~10:30	全12回 5,520円
	B		5月18日~8月3日 木曜日 10:45~11:45	
⑩フィットネスフラ		16歳以上 45人(託児有)	5月12日~7月28日 金曜日 10:45~11:45	全12回 5,520円
⑪ボルドブラ&コアトレ		16歳以上 45人	5月12日~7月28日 金曜日 18:30~19:30	全12回 5,520円
⑫エンジョイエアロ		16歳以上 45人	5月12日~7月28日 金曜日 19:40~20:40	全12回 5,520円
⑬シニア健康体操	A	55歳以上 各コース45人	5月12日~7月28日 金曜日 13:30~14:50	全12回 5,520円
	B		5月12日~7月28日 金曜日 15:00~16:20	
⑭スマイルフィットネス		16歳以上 25人	5月22日~7月31日 月曜日 19:00~20:30	全8回 4,080円

春だ！自分で作った  
スライムで遊ぼう！

＜内容＞洗濯のりからスライムを作ります。親子でオリジナルスライムを作って、楽しく遊びましょう。＜日時＞4月22日(土) 午後1時30分~同3時 ＜場所＞園子どもセンター(日夏町)多目的室 ＜対象＞小・中学生(小学生は保護者同伴) ＜定員＞20人(先着順) ＜申込期間＞4月8日(土)~同19日(水) ＜持ち物＞空のペットボトルやポリ袋など(スライム持ち帰り用)、筆記用具 ＜問い合わせ先＞園子どもセンター ☎28・3645番、FAX28・3646番 ※電話が直接窓口で申し込んでください。

ひこねエコマーケット  
「夢畑」出店者

＜内容＞家庭で不要になったものや、手作りの品を提供するフリーマーケットです。＜日時＞5月4日(木祝) 午前10時~午後3時 ＜場所＞荒神山公園(日夏町)荒神山公園春まつり会場内 ＜定員＞60ブース(先着順) ＜出店料＞1ブース500円 ＜申込期間＞4月3日(月)~同20日(水)(必着) ＜申込・問い合わせ先＞園生活環

太極拳 in 金亀公園

年齢に関係なく、初めての人も参加できます。

日時 4月8日~6月24日 毎週土曜日  
7:00~7:40(全12回、雨天中止)

場所 金亀公園(金亀町)エントランス広場

費用 無料

申込 不要

講師 北川 はつ江さん

(彦根市武術太極拳連盟所属

講師)ほか

問い合わせ先

高木・技研特別共同体

☎21-3923



第67回「社会を明るく  
する運動」標語、作文

＜内容＞青少年の健全育成や非行防止、更生の支援など社会を明るくする運動にちなんだ標語と作文を募集します。＜募集部門＞▼標語 はがきに

境課(〒522-8501 元町4-2) ☎30・6116番、FAX27・0395番 ※往復はがきの往信の裏面に①住所②氏名③電話番号④出店品目⑤人数⑥搬入に使用する車両のナンバー⑦出店希望日を、返信の表面に①郵便番号②住所③氏名をそれぞれ書いて申し込んでください。

1人2点以内 ▼作文 400字詰め原稿用紙5枚以内に縦書き。文頭に題名を書いてください。＜対象＞市内に住・在勤・在学の人 ※小・中学生は学校を通して募集しています。＜応募期限＞5月12日(金)(必着) ＜注意事項＞作品の末尾に住所、氏名、電話番号を書いてください。＜申込・問い合わせ先＞園子ども・若者課(〒522-0041 平田町670) ☎49・2225 1番、FAX26・1768番



\*\*\*\*\* 市立病院職員を募集します \*\*\*\*\*

職 種	人 員	受 験 資 格	受付期間・試験日	採用予定日
助産師 (経験者)	若干人	次のいずれも満たす人 ①昭和 52 年4月2日以降に生まれた人 ②助産師業務の経験が試験申込日現在で 3 年以上ある人 ③助産師の免許を有する人	受付期間 4 月 3 日(月)～平成 30 年 1 月 31 日(水)の土・日曜日、祝日を除く 8：30～17：15	合格発表日の翌月 1 日採用予定
薬剤師 (有資格者)	若干人	次のいずれも満たす人 ①昭和 47 年4月2日以降に生まれた人 ②薬剤師の免許を有する人	試験日 随時	
病院見学も随時受け付けています。 受験申込書等の配布場所、受験の申込、問い合わせ先 市立病院事務局職員課(市立病院3階) ☎22-6050(内線 3516)、FAX26-0754				



テ  
ー  
マ  
展

3月10日(金)~4月11日(火)

## 「直弼発見！大老・井伊直弼の職務」

井伊家 13 代直弼は安政 5 年 (1858) に江戸幕府の大老に就くと、幕閣のトップとして、政務の議論・判断、幕府行事への出席など、さまざまな職務に取り組みました。直弼が、日々江戸城で行っていた仕事を紹介します。

4月14日(金)~5月16日(火)まで

## 「国宝・彦根屏風」

近世初期風俗画の傑作、国宝・彦根屏風を特別公開します。



▲風俗図 (彦根屏風)

### ギャラリートーク

4月15日(土) 11:00~11:30、14:00~14:30

※事前申込:不要 場所:講堂

観覧料が必要

常  
設  
展  
示  
の  
名  
品

### ー 常設展示の名品 ー

常設展示「ほんもの」の出会い」では、譜代大名筆頭・井伊家に伝来した名宝を中心に80点あまりを展示しています。

4月13日(木)~6月21日(火)

## 湖東焼 金欄手捻文鉢



懐石の膾(なます)や酢の物を盛る鉢。外側に赤絵金彩で花唐草文を描き、内側に染付で花唐草文を描いています。作者の弥平は、湖東焼きつての名絵付師、鳴鳳(めいほう)と同一人物と考えられる人物です。

4月の休館日はありません。4月12日(水)~同13日(木)は展示替えのため一部閉室しています。

## “ほんもの”の出会い

# 文化プラザだより

チケットのお申し込み、お問い合わせは  
**チケットセンター ☎27-5200 (9:00~19:00)**  
 インターネットでも購入いただけます。 <http://bunpla.jp/>

5月5日(金・祝) 14:00 エコーホール

## 第8回エコーホールピアノメンバー演奏会 ア・ピアチェーレ!

今年で8回目となる、ひこね市文化プラザエコーホールピアノメンバーの登録メンバーによる演奏会。今回は 14 人のメンバーが日頃練習してきた成果を披露します。

海外製のフルコンサートピアノ、スタインウェイ 274 とベーゼンドルファー 275 を使い美しい音色を奏でます。ぜひお聞き下さい。



### 【発売中】

一 般 500 円、友の会 450 円、  
 学生以下無料 (入場券が必要)

※未就学児も入場できます。

自由

5月25日(木) 10:15/13:00 メッセホール

## ベビーといっしょにコンサート2017



毎年大好評のお母さんと赤ちゃんがいっしょに楽しめるコンサートの第3弾。今年は時間を分けての2回公演です。

童謡や季節の歌、合唱曲など幅広いジャンルでお届けします。手遊びなど交えながら気軽に楽しめる内容になっています。(それぞれの公演内容は同じです。)

出演: 高木充江(うたとおはなし)、山本哲子(うた)、  
 今堀智子(ピアノ)、森有子(うさぎ)

### 【発売中】

一 般 500 円、友の会 450 円、  
 当 日 700 円

※大人 1 人につき未就学児 2 人まで無料。

自由

チケット販売について

### 【各公演 発売初日の予約の取り扱い】

※電話予約・インターネット予約のみの受付となります。  
 ※窓口でのチケット引き取り・販売は翌開館日から承ります。

4月の休館日 3日(月)、10日(月)、17日(月)、24日(月)

◎表記のチケット価格は、すべて税込価格です。



# とまきの玉手箱

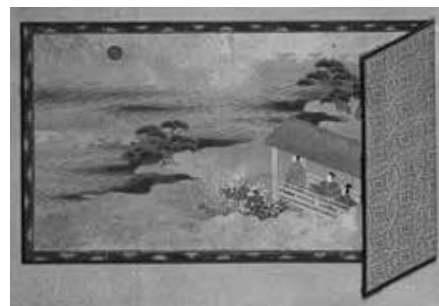
博物館からのメッセージ

## 源氏物語の受容のかたち ― 源氏八景手鑑 ―

世界最古の長編小説と言われる源氏物語。この長大な物語を最初から最後まで読み切った人は、一体どれだけいることでしょう。

源氏物語は、原文そのものだけでなく、様々な形で伝えられてきました。そのひとつに、ダイジェスト版があります。江戸時代の早い時期から版本が刊行され、文章だけでなく挿絵も添えられて広く読まれることとなりました。

これとは別に、朝廷周辺で作られたと考えられる「源氏(物語)八景」というものがあります。これは、中国の「瀟湘八景」あるいはその影響を受けて成立した「近江八景」をもとに考えられたものです。瀟湘八景とは、中国湖南省の風光明媚な地で、この八景は山水画の伝統的な画題として知られています。近江八景は、琵琶湖周辺の名所で、「唐崎の夜雨」「石山の秋月」「三井の晩鐘」「矢橋の帰帆」「比良の暮雪」「堅田の落雁」「栗津の晴嵐」「勢多(瀬田)の夕照」の八景です。本家の瀟湘八景同様、多くの画が作られてきました。



▲源氏八景手鑑 須磨の秋月

源氏八景は、源氏物語から瀟湘八景や近江八景と共通するような場面を選んだものです。すなわち、「霽木の夜雨」「須磨の秋月」「明石の晩鐘」「松風の帰帆」「朝顔の暮雪」「乙女の初雁」「玉蔓の晴嵐」「夕霧の夕照」の八景です。瀟湘八景や近江八景が地名を入れ込んでいるのに対し、源氏八景は、「玉蔓」や「夕霧」など、地名の部分を源氏物語の各帖の名としています。

この源氏八景は、文章だけを記した冊子本もあれば、文章(詞書)と画とを並べた絵巻物もあります。「須磨の秋月」を例に、

具体的に見てみましょう。主人公の源氏は、不本意ながらも都を出て須磨の地でわび住まいをしていました。八景の文章は、「源氏は、月が大変華やかに出ているのを見て、今宵は十五夜であったと気づき、十五夜の宮中での管弦の遊びを思い出してしみじみとした」という内容の原文をそのまま抜き書きしたものです。その画では、文章どおり、源氏が遠くに光る月を見やる姿があらわされています。なんと情趣あふれる場面です。

さて、ここで紹介する源氏八景手鑑は、詞書はなく、画のみで構成された画帖です。各画面を御簾、屏風、襖障子、手鑑、硯箱、杉戸、巻物、掛幅に見立て、そこに源氏八景を描き込んだ洒落た構成になっています。しかも、金具や木杵、裂など、一部は実際の調度品の材料を使用するといった凝った意匠です。



▲同 朝顔の暮雪

この画帖を目にした時、まずは色々な調度品などが組み込まれていることに感じ、よくよく見ると襖の引き手が金属であったり杉戸の杵

写真の作品は、常設展示「ほんものとの出会い」で、5月15日(月)まで展示します。(期間中無休)

(彦根城博物館学芸員 高木文恵)





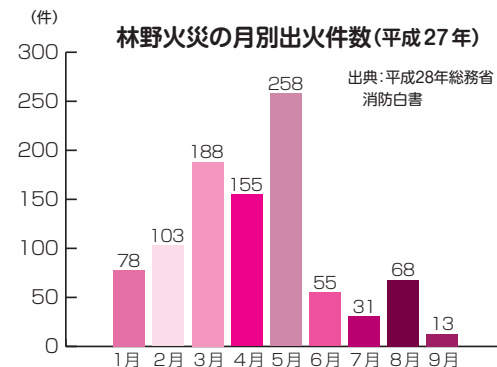
# 貴重な森林を火災から守る

春は「山火事の季節」

毎年、春は山火事（林野火災）が多発する時期です。春の山は枯葉が地上に積もり、下草も乾燥しています。さらに、降水量が少なく、空気が乾燥し、季節風が吹くなど林野火災が発生しやすい条件が揃っています。そこに、田畑では火入れが行われるほか、山菜採りやトレッキングなどで入山者が増えることが原因で、火災が発生していると考えられます。

原因の多くは「火の不始末」

平成27年中の全国での林野火災の発生原因は、「たき火」293件で全体の約30%



- ① 枯草などがある火災が起るやすい場所では、たき火をしない
- ② 喫煙は指定された場所で行い、吸い殻は必ず消すとともに、投げ捨てない
- ③ バーベキューなど火気を使用する場合は指定された場所で行い、使用後は完全に消火する
- ④ 各自のごみは指定された場所に捨てるか、持ち帰る
- ⑤ 火気を使用する場合は周囲の状況に注意するとともに、消火用の水などを必ず準備する
- ⑥ 強風時および乾燥時には、たき火、火入れをしない

森林を火災から守るために

森林は、地球温暖化の主な原因である二酸化炭素を吸収し、生命に必要な酸素を供給する貴重な資源です。一度焼



失してしまつと、その回復には長い年月と多くの労力が必要で

林野火災は皆さん一人ひとりの注意で防ぐことができます。貴重な人命や財産を火災から守るため、林野での火気の取り扱いに注意しましょう。

## 山での事故を防ぐ！ 負傷や遭難に注意

近年は、「登山ブーム」の影響などにより、登山にでかける人が増えています。

しかし、その影で山中で道に迷うこと、急病、転落負傷などの事故が発生しています。事故を防ぐために、次のことに注意しましょう。

▼無理のない行動計画を立てるとともに、早めの出発や

下山を心がける  
▼日帰りの予定でも準備をしっかりと行つ（服装、登山靴、雨具、ヘッドライト、携帯電話など）



## 前期・危険物取扱者試験（乙種第4類）予備講習会

日時 4月23日(日) 9:00～17:00  
場所 市消防本部（西今町）  
定員 72人（先着順）  
費用 5,000円（保安協会会員事業所は3,000円・テキスト代別）  
申込期間 4月3日(月)～同21日(金)  
8:30～17:15(土・日曜日を除く)  
申込・問い合わせ先 彦根防火保安協会事務局（市消防本部消防総務課内）☎22-0314、FAX22-9427

## 前期・危険物取扱者試験

第1回  
日時 5月28日(日) 14:00～  
場所 滋賀県立大学（八坂町）  
願書受付期間  
▶電子申請 4月6日(木)～同16日(日)  
▶書面申請 4月9日(日)～同19日(水)

第2回  
日時 8月6日(日) 14:00～  
場所 滋賀県立大学（八坂町）  
願書受付期間  
▶電子申請 6月16日(金)～同27日(火)  
▶書面申請 6月19日(月)～同30日(金)

申込・問い合わせ先 消防試験研究センター滋賀県支部（〒520-0806 大津市打出浜2-1コラボしが21 4階）  
☎077-525-2977、FAX077-521-7904  
※書面申請の場合は、各消防署にある願書に必要事項を書いて、送付してください。

## ナターリヤの部屋

第33回



ランチはどうしますか？

平日はランチタイムになると、私はコンビニで弁当を買って温めてもらい、自分の席で食べています。ほとんど毎日、コンビニの温かい弁当を食べていますので、「ナターリヤさんは自分でお弁当を作らないの？」と聞かれるときがあります。実は、ブラジルでは、昼食は一日の中で一番大切な食事とされていて、温かい食事を食べることが一般的です。日本人のように、朝にお弁当を作って、昼に冷たいご飯とおかずを食べることだけは、なかなか慣れません。

ちなみに、ブラジルにはコンビニがありませんし、食堂がある会社も少ないので、多くのブラジルの社会人は昼食を外で食べています。いつも外食をすると、毎月結構お金がかかっているのではないかと思います。いくつかの会社は「食事チケット」という昼食を食べるための手当を出しています。

「食事チケット」とは、名前のとおり、ある決まっ

た金額が書かれているチケット、または、カードのようなもので、「食事チケット」が使える飲食店に行くと、書かれている金額の範囲内であれば好きなものを自由に注文できます。チケットの金額が決まっていますので、あまりにも高いものを注文できませんが、会社で働いている人はさまざまな飲食店で食事をとることができますし、現地の飲食店に来るお客さんも増えるので、非常に良い制度ではないかと思います。

「食事チケット」は法律上で、会社が必ず出さなくてはならない手当ではありませんので、全く出さない会社もあります。働いている会社に食堂や「食事チケット」がなければ、自分のお金を使って外食したり、できたてのランチセットの配達を頼んだりします。もちろん、貯金したいという理由などでお弁当を作る人もいますが、日本のような一般的な習慣ではありません。

ブラジルでは、ランチタイムに温かい食事をとるのが普通ですが、世界には昼食としてサンドイッチなど、温かくない食事をとることが習慣という国もあるそうです。結局、どの国であっても唯一変わらないのは、ランチタイムになるとおいしい物を食べたいという気持ちでしょう。さて、今日のランチはどうしましょうか？

【彦根市国際交流員 ナターリヤ】



## 春の文化祭

主催 彦根市・彦根市教育委員会  
問い合わせ先 市教育委員会文化振興室☎23-7810、FAX21-3080

行	事	期 間	時 間	会 場	入場料
彦根城博物館	テーマ展「直弼発見！ 大老・井伊直弼の職務」	開催中～4月11日(火)	8:30～17:00(入館は16:30まで)	彦 根 城 博 物 館	有料
開国記念館企画展示	「佐和山御普請、彦根御城廻御修復－発掘・解体調査からみえてきたもの－」	開催中～12月10日(日)	8:30～17:00(入館は16:30まで)	開 国 記 念 館	有料
金亀土涛シブヤ	第51回シブヤ子供アトリエ造形展	開催中～4月2日(日)	10:00～17:00	シブヤ子供アトリエ	無料
ひこね市文化プラザ	綾小路きみまろ笑撃ライブ2017 in 彦根	4月1日(土)	14:00～(開場13:00)	文化プラザ・グランドホール	有料
エコーメモリアル・チェンバー・オーケストラ	20周年記念定期演奏会	4月2日(日)	14:00～(開場13:00) (13:30～ロビーコンサート)	文化プラザ・エコーホール	有料
ダンシングギャラクシー	滋賀併催 ダンスフェスティバル	4月9日(日)	10:30～16:00	ひこね 燦 ば れ す	有料
オペラ物知り講座	in ひこね Vol.10「魔笛」	4月9日(日)	14:00～(開場13:30)	文化プラザ・エコーホール	有料
ひこね演劇鑑賞会	第95回例会「もし終電に乗り遅れたら」	4月13日(木)	18:30～(開場18:00)	文化プラザ・グランドホール	無料※
第61回彦根写真連盟展		4月13日(木)～16日(日)	10:00～17:00(最終日は16:00まで)	市民会館・ギャラリー	無料
彦根城博物館	特別公開「国宝・彦根屏風」	4月14日(金)～5月16日(火)	8:30～17:00(入館は16:30まで)	彦 根 城 博 物 館	有料
第48回彦根洋画協会展		4月21日(金)～23日(日)	9:30～17:00(最終日は16:30まで)	市民会館・ギャラリー	無料
彦根おやこ劇場	第109回例会「ジン・マサフスキーのサイレント・コメディ・マジックpart2『エンコントロ』」&十歳式	4月22日(土)	18:25～(開場18:00)	文化プラザ・メッセホール	無料※
彦根児童合唱団	第49回定期演奏会	4月23日(日)	13:30～(開場13:00)	文化プラザ・エコーホール	無料
彦根山草会	山野草の展示会	4月29日(土)～5月1日(月)	9:00～17:00	市民会館・ギャラリー	無料

※ひこね演劇鑑賞会・彦根おやこ劇場会員は無料、当日入会可(有料)



# 新しいひこにゃんのイラストが できました

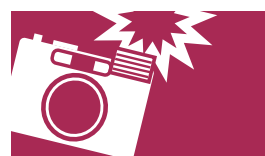
ひこにゃんの新しいイラストが決まり、3月21日から使用できるようになりました。なお、現在のイラストも引き続き使用できます。申請の方法など、詳しくは困観光企画課ひこにゃんブランド推進室にお問い合わせください。

問い合わせ先 困観光企画課ひこにゃんブランド推進室 ☎ 30-6120、FAX24-9676



▲現在のイラスト

▲新しいイラスト



## 話題のひろば

今年もきれいに咲きますように  
彦根城の桜木に施肥

3月5日、彦根城の堀沿いで、「ひこね桜守」のメンバーをはじめとする地元ボランティアの皆さんにより、桜木の施肥が行われました。

この活動は、年に2回、樹勢が衰えた桜を保護し、景観を保つことを目的に行われています。この日は約40人が参加して、内堀沿いの246本の桜木の根元に肥料を与えました。

参加者は「施肥作業をするのが桜のためになるなら、今度も参加しようと思います」と話していました。



彦根の文化芸術を担う子どもたち  
「ひこね子ども文芸作品」特選受賞者表彰式  
「ひこにゃん子ども文化芸術大賞」表彰式

3月11日、ひこね燦ばれす(小泉町)多目的ホールで、「ひこね子ども文芸作品」特選受賞者表彰式と「ひこにゃん子ども文化芸術大賞」受賞者表彰式が行われました。(ひこね子ども文芸作品特選受賞者と作品は広報ひこね3月15日号に掲載しています)

ひこにゃん子ども文化芸術大賞は、年間を通じて、作文や絵画などさまざまな文化芸術活動をする子どもたちを応援するために設けられています。平成28年度は、小学生67人、中学生57人の合計124人が受賞し、代表者が大久保市長から表彰状とメダルを受け取りました。授賞式には、ひこにゃんも登場し、メダルをつけた受賞者と一緒に記念写真を撮りました。

市内の公共施設などのバリアフリーに関する情報はこちらまで  
(<http://hikone.bfmap.jp>)  
※4月1日(土)から運用開始



※特に記載のないときは、事前申込は不要で、費用は無料です。

催し物

行 事 名	日 時	場 所	内 容 ・ 問 い 合 わ せ 先 等
特別公開 旧井伊神社本殿、 相の間および拝殿	4月8日(土) 10:00~15:00	井 伊 神 社 ( 古 沢 町 )	次の時間は困文化財課職員が本殿などの説明をします。 ①10:00 ②11:00 ③13:30 ※駐車場は佐和山史跡公園駐車場を利用ください。 困文化財課 ☎26-5833、FAX26-5899
男性介護者のつどい 「彦根」	4月10日(月) 10:30~15:00	困市民交流センター ( 里 根 町 ) 図 書 学 習 室	認知症の家族を介護する男性同士で語り合ひましょう。 気軽にご参加ください。途中からでも参加できます。 費用:200円(昼食代は別途必要) 認知症のひとと家族の会滋賀県支部(小宮さん) ☎080-3797-4530
介護家族のつどい 「ほっこり」	4月11日(火) 13:30~15:30	くすのきセンター (市立病院敷地内) 2階医療福祉推進ルーム	認知症などの家族を抱える介護者同士が、日頃の思いを共有したり、情報交換などをしたりする会です。気軽にご参加ください。 費用:200円(茶菓子代、初めて参加の人は無料) 困医療福祉推進課 ☎24-0828、FAX24-5870
街 中 サ ロ ン	4月13日(休、同22日) 10:00~15:00	「minto」(株)川地工務店 ( 長 曾 根 南 町 )	知的障害や発達障害のある人やその家族が、悩みなどを話して情報交換をする場です。気軽に参加し、みんなで交流しましょう。 NPO 法人彦根育成会 ☎24-8624、FAX49-3656
彦根市の地域医療を守る会 勉強会「市立病院が取り組んでいる在宅医療」	4月15日(土) 10:00~11:30	市 立 病 院 医 療 情 報 セ ン タ ー ( 八 坂 町 )	市立病院の在宅医療に関する取り組みについて医師からお話を聞きます。 費用:100円 彦根市の地域医療を守る会(川村さん) ☎・FAX24-6300
ひこねで朝市	4月16日(日) 8:00~12:00	滋賀県護国神社境内 ( 尾 末 町 )	「食の安全」「地産地消」「手作り」を掲げ、地場野菜、豆腐、湖魚料理、地酒、手作り雑貨などを販売します。 ひこねで朝市実行委員会(ひこね市民活動センター内) ☎24-4461、✉hikonedesaichi55@gmail.com
彦根市精神障害者家族会 「集まろう会」	4月18日(火) 13:30~16:00	困障害者福祉センター ( 平 田 町 )	精神障害者の家族が集まり、情報交換や学習会をします。 困障害福祉課 ☎27-9981、FAX26-1767
元気21歩こう会	4月21日(金) 9:00~10:30 (集合9:00)	集 合 場 所 : 庄 界 公 園 南 側 駐 車 場 ( 開 出 今 町 )	桜の通り抜けを楽しみましょう。 費用:100円(保険代など) 「ひこね元気クラブ21」事務局(困健康推進課内) ☎080-2944-4281、FAX24-5870

## クラシックカーイベント

# ラフェスタプリマベラ2017



日時 4月17日(月) 14:30~15:30 (予定)

彦根市内の通過ルート(予定)

湖岸道路→県立総合運動場  
→彦根城内→西中学校・滋賀大学前→

スタンプポイント 京橋口駐車場(本町二丁目)

→彦根商工会議所前→彦根IC

近畿東海2府4県を走破するクラシックカーラリーです。例年、堺正章さんなどの著名人も参加しています。

京橋口駐車場がスタンプポイントで、参加車をひこにゃんが出迎えます。



## サムライチャレンジ2017

九州から北海道まで、桜前線に合わせて走るクラシックカーツアーです。

日時 4月22日(土)15:00~17:00 (予定)

場所 大手前保存用地臨時駐車場(金亀町)

問い合わせ先 困観光企画課 ☎30-6120、FAX24-9676





## 健康だより

市健康推進課(八坂町 市立病院敷地内・  
くすのきセンター2階)  
☎24-0816、FAX24-5870

### すくすく ベイビー



澤井 優凛ちゃん  
(小泉町)



明光 琉琥ちゃん  
(川瀬馬場町)



北川 志帆ちゃん  
(平田町)



岩田 さくらちゃん  
(八坂町)

#### 乳がん・子宮頸がん検診(医療機関検診)

##### 乳がん検診

対象 市内に住民登録を有する 40 歳以上の人 (平成30年3月31日現在)

受診券申込期間 4月3日(月)～平成30年2月21日(水)

医療機関予約期間 4月3日(月)～平成30年2月28日(水)

検診項目 ※視触診はなくなりました。

◆40～49歳 問診、マンモグラフィ(2方向) ◆50歳以上 問診、マンモグラフィ(1方向)

##### 受診方法

- ①がん検診予約専用電話 (☎24-3719) で申し込む
- ②受診券はがきが届いたら、医療機関(下表)へ予約する
- ③受診券はがきと検診料 500 円を持って受診する

医療機関	電話番号	予約
KKCウエルネスひこね健診クリニック(古沢町)	☎050-3541-2265	必要
彦根市立病院(八坂町)健診センター	☎22-6058	
豊郷病院(犬上郡豊郷町)	☎35-3001	

※受診券はがきが届くまでに、1週間程度かかります。

##### 子宮頸がん検診

対象 市内に住民登録を有する 20 歳以上の人 (平成30年3月31日現在)

実施期間 4月3日(月)～平成30年3月31日(土)

※ただし、土曜日に診療していない医療機関もあります。

受診方法 検診料 500 円を持って、直接医療機関で受診してください。

医療機関	電話番号	予約
足立レディースクリニック(佐和町)	☎22-2155	不要
神野レディースクリニック(中央町)	☎22-6216	
神野レディースクリニックアリス(八坂町)	☎29-9025	
神野レディースクリニックソフィア(川瀬馬場町)	☎25-5566	
はやし婦人クリニック(竹ヶ鼻町)	☎26-0528	
彦根市立病院(八坂町)健診センター	☎22-6058	必要
KKCウエルネスひこね健診クリニック(古沢町)	☎050-3541-2265	
山下医院(長曾根町)	☎24-5290	
彦根中央病院(西今町)	☎23-1211	

※子宮頸がん検診は、上記医療機関以外に滋賀県内の産婦人科医療機関でも受診できます。詳しくは、彦根市ホームページをご覧ください。市健康推進課にお問い合わせください。

乳がん・子宮頸がん検診は、2年に1回の検診です。集団検診を含めて、平成28年4月1日から平成29年3月31日の間に、彦根市の乳がん・子宮頸がん検診を受けた人は、今年度受診できません。ただし、がん検診無料クーポン券対象者は受診できます。

##### 次の人は

##### 検診料が無料になります

- ①市県民税非課税世帯の人  
(「健康診査受診料免除票」が必要です。印鑑をお持ちの上、市健康推進課の窓口で申請してください)
  - ②生活保護法による被保護世帯の人  
(「生活保護受給証明書」が必要です。印鑑をお持ちの上、市社会福祉課の窓口で申請してください)
  - ③一定の障害のある 65 ～ 69 歳の後期高齢者医療制度の加入者
  - ④検診当日、70 歳以上の人
- ※受診後に、検診料の返金はできません。

##### 次の人は

##### 彦根市の検診を受診できません

##### 乳がん・子宮頸がん検診

- ▶妊娠中の人、妊娠の疑いのある人
- ▶自覚症状のある人、乳房や婦人科の病気で治療中、経過観察中の人など

##### 乳がん検診

- ▶ペースメーカーを入れている人、豊胸術、形成術などをした人、授乳中の人(断乳後、6か月未満の人を含む)

##### 子宮頸がん検診

- ▶生理中の人、子宮を全摘出した人



子育て中の皆さん、地域の公民館などで開催している「わいわいひろば」に参加して、遊びながらいろいろなお話しませんか。

乳幼児とその親や祖父母が集まり、自由に遊び、話をする中で、友達ができたり、子育て情報やアドバイスがもらえたりします。

開催日など 下表のとおり 5月～平成30年2月に毎月1回開催。南老人福祉センター、高宮地域文化センターは4月～平成30年3月に開催

※開催日は、祝日などのため変更される場合があります。

時間 午前10時～同11時30分

申込 不要

費用 無料

問い合わせ先 困りども・若者課 ☎49・2251番、FAX26・1768番

会 場	開 催 日
旭森地区公民館(正法寺町)	毎月第3木曜日 (6、1、2月は第4木曜日、11月は第5木曜日)
西地区公民館(本町一丁目)	// 第3木曜日
中地区公民館(大藪町)	// 第2水曜日(1月は第4水曜日)
河瀬地区公民館(森堂町)	// 第2火曜日
高宮地域文化センター(高宮町)	// 第3木曜日
鳥居本地区公民館(鳥居本町)	// 第4金曜日(12月は第3金曜日)
南老人福祉センター(田原町)	// 第4金曜日(12月は第2金曜日)

## 公民館にあつまれ わいわいひろば



市健康推進課(八坂町 市立病院敷地内・  
くすのきセンター2階)  
☎24-0816、FAX24-5870

## 健康だより



### 栄 養 相 談

#### ～新生活スタート！

#### あなたに合った食生活アドバイス～

新生活が始まり、献立選びや栄養バランスのとり方で困っていることなど、この機会に聞いてみませんか。

4月24日(月)

#### ～肥満解消！食生活アドバイス～

自分に合った減量ポイントを見つけられるように、日頃の食生活を見直してみませんか。

5月22日(月)

時間 いずれも9:00～、10:30～〈予約制、各1人〉

場所 くすのきセンター2階

※上記のテーマ・日時以外にも、さまざまな栄養相談を受け付けています。

### ぴよぴよサロン

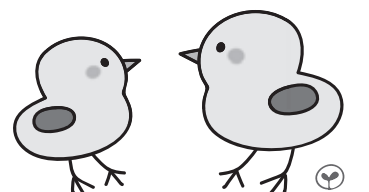
助産師を囲んで子育ての楽しさや悩みなど、何でも気軽に話しましょう。

日時 4月26日(水)  
10:00～11:30  
(受付9:45～10:00)

場所 くすのきセンター1階

対象 市内に住民登録のある2～3か月児とその保護者

持ち物 母子健康手帳、バスタオル(おくるみも可)





# 彦根市長選挙 投票日 4月23日(日)

## 期日前投票期間

4月17日(月)～同22日(土)



行こう投票  
生かそう一票！



### 期日前投票所と投票時間

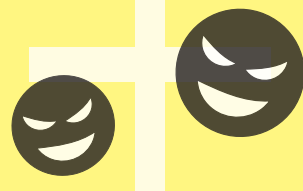
- ▶彦根市役所 8:30～20:00
  - ▶稲枝支所 8:30～17:00
  - ▶滋賀県立大学交流センター2階研修室 10:00～19:00
  - ▶ビバシティ彦根2階研修室(まんまるひろば横) 10:00～19:00
- ※4月18日(火)はビバシティ彦根が店休日のため投票できません。

問い合わせ先 市選挙管理委員会事務局 ☎30-6131、FAX23-4551

## 還付金詐欺が多発しています

保険料や医療費の還付をかたる不審な電話にご注意ください  
ATMに誘導することはありません！

問い合わせ先 市保険年金課 ☎30-6112、FAX22-1398、  
市保険料課 ☎30-6145、FAX22-1398



**待ち遠しい桜の季節**  
桜の開花が待ち遠しい季節ですね。  
表紙の写真は、荒神山の麓、宇曾川沿いの桜並木の下で撮影しました(3月中旬に撮影)。  
地元の皆さんはこの時期、桜の開花を楽しみに、川沿いを散歩されています。  
撮影した頃の桜は、つぼみの状態でしたが、満開の時期は、桜が咲き乱れ、絶景の散歩コースになります。  
荒神山付近の自然を満喫しながら、桜の木の下をゆっくり歩いてみてはいかがでしょうか。

### 今月の表紙

#### 人口と世帯数

平成29年3月1日現在

人口	112,742人(－87)
男	55,753人(－22)
女	56,989人(－65)
世帯数	46,386世帯(－67)
( ) 内は前月との比較	